



## Anaïs Nin, una mirada de proximitat

El passat 14 de gener es complia el 40 aniversari de la mort d'Anaïs Nin, escriptora referencial del segle XX amb orígens catalans. Repassem la seua trajectòria vital a través de les connexions familiars i la mirada de proximitat del seu cosí, el dissenyador i il·lustrador Lluís Juste de Nin.

*Reportatge de Xavier Aliaga*

La figura de l'escriptora Anaïs Nin (Neuilly-sur-Seine, 1903, Los Angeles, 1977), està envoltada d'una aurèola mítica. Que té a veure amb una existència bohèmia i gens convencional —més encara, si atenem als paràmetres del seu temps—, amb els seus descarnats i explícits diaris i amb una producció eròtica païda des d'un prisma femení. Mite que respon també a una condició de dona lliure i apoderada bastant pionera. Una figura que reunia bellesa, talent i personalitat, no exempta de dimonis personals. Un dels personatges més fascinants de la centúria passada.

El quarantè aniversari de la seua mort, el passat 14 de gener, ha servit per posar el seu nom sobre la taula. Una efemèride que ha coincidit, a més, amb una nova traducció al català de la seua obra, concretament *La seducció del minotaure*, una novel·la publicada el 1961 que recupera LaBreu amb traducció de Ferran Ràfols. Un bon motiu per recordar els orígens catalans de l'escriptora i per llançar una mirada de proximitat guiada per un parent d'Anaïs Nin, el seu cosí Lluís Juste de Nin, dissenyador i il·lustrador.

Un trajecte amb anades i tornades als seus suggeridors diaris. “El que ella escrivia sobre els sentiments i les emocions, sobre la seva vida sexual, era tan fràgil com la neu, però de vegades era tan lúdic i penetrant com un llampec”, escrivia Anna Caballé en el catàleg d'una exposició dedicada a commemorar el centenari del germà de l'escriptora, Joaquim Nin-Culmell. El membre d'aquella branca familiar amb el qual el nostre guia, Juste de Nin, va tenir més relació. “Un segon pare per a mi”, assegura.

En tot cas, convé anar a pams. Perquè res que tinga a veure amb Anaïs Nin és senzill, convencional o fàcil d'explicar. L'escriptora era la primogènita del matrimoni format pel pianista Joaquim Nin Castellanos, de pare català, i la soprano Rosa Culmell, filla del cònsol de Dinamarca a l'Havana. Curiosament, ambdós tenien mare cubana i havien nascut a Cuba. La parella, fet i fet, es coneix a l'Havana, l'any 1902, en una botiga de música. Abans d'anar a la volcànica història familiar, però, visitarem uns orígens catalans que tampoc són poca cosa.

“L'arbre és complex, perquè som una família bastant singular”, al·lega Juste de Nin. A grans trets [vegeu quadre de la pàgina 66] les arrels familiars cal buscar-les al Vendrell (Baix Penedès), lloc del

qual parteixen diverses branques familiars. Una d'elles és la de l'intel·lectual trotskista Andreu Nin, que roman al Vendrell. El pare de l'activista, Manel Nin, era sabater i, alhora, director de la coral Lira Vendrellenca. Juste de Nin explica, per il·lustrar algunes de les connexions familiars, que els pares d'Andreu Nin i Anaïs Nin mantingueren una relació epistolar. El músic del Vendrell Pau Casals féu de nexa entre ambdós, però mai no es conegueren físicament.

L'altra ramificació familiar marxà a Salomó (Tarragonès) i s'acabarà bifurcant a través de dos germans: Joaquim Maria de Nin i Güell, general isabelí, i Ramon Maria de Nin i Güell, jurista carlí. El primer seria l'avantpassat de la cèlebre escriptora, el seu besavi. El segon, el besavi de Juste de Nin. "Aquests dos germans no es parlaven, per diferències ideològiques, si no era en presència de la mare. I mantingueren les diferències des de joves fins a vells", apunta el nostre guia, que ja va explicar aquesta història, amb noms falsos, en *La guerra dels besavis*.

Altrament, el cognom Güell, tot i provenir de Torredembarra, no tenia relació amb la nissaga de l'arquitecte. Tot i això, com explicava Anna Caballé, "l'Anaïs fantasiejarà en el futur amb el parentesc dels Nin amb els Güell, com una raó més del seu esperit artístic".

La branca que restà al Vendrell tingué problemes econòmics, a causa de la fil·loxera que arrasà el Penedès. "En canvi, els de Salomó eren uns grimpadors de l'hòstia que es casaren amb pubilles riques", assegura Juste de Nin amb un to jocós, abans de mamprendre el relat de la vida de la seua il·lustre cosina. Una història que arrenca de la tèrbola relació entre els pares.

### Joaquim Nin, el pare seductor

La parella, com s'ha dit, es coneix a l'Havana. El jove Joaquim Nin hi havia tornat després de fugir de Barcelona per una situació compromesa: un influent personatge de la ciutat havia promès matarlo per haver deixat embarassada la seua filla, una menor. Quan Nin i Culmell es casen, ell té 23 anys. És un triomfador, com a pianista i, també, com a seductor, un individu d'ulls blaus amb un atractiu magnètic que heretarà la seua filla. Rosa, soprano, una dona de considerable bellesa, ja havia complert els 30 anys. Juste de Nin té la teoria que al seu parent li interessava una germana encara més atractiva que no pogué seduir i que aquell "fou un matrimoni per interès".

Poc després del casament, els nuvis s'instal·len a Neuilly-sur-Seine, una colònia exclusiva als afores de París, amb l'objectiu de llançar la carrera com a pianista de Joaquim. El 1903 naix a París Anaïs, nom heretat de l'àvia materna. És educada en castellà i francès. D'aquella època és una estampa veritablement cinematogràfica: Pau Casals

(violoncel), Joaquim (piano) i Rosa (veu) interpretant Domenico Scarlatti, el compositor preferit de la soprano. Amb Anaïs i els seus germans petits per públic. Val també la referència per dibuixar l'entorn en el qual es va criar la nostra escriptora.

L'ambient familiar i entre la parella era una altra cosa. Anaïs va escriure als seus diaris: "El meu pare era excessivament crític. Mai no estava satisfet, mai no estava content. No recordo que m'acaronés o em felicités un sol cop. A casa no hi havia més que escenes, baralles i cops. I els seus ulls blaus fixos en nosaltres, atents a qualsevol falla. Quan vaig estar malalta de febres tifoides, quasi a punt de morir, tot el que se li va acudir de dir va ser: 'Ara ets lletja; →



BIBLIOTECA DE L'ORFÈDÓ CATALÀ - PAU IAUDE DE LA MÚSICA CATALANA

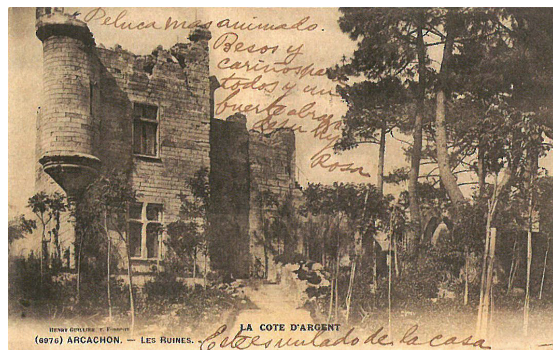


ARXIU GAYLE NIN ROSENKRANTZ

**ELS ORÍGENS FAMILIARS.** En aquest grup d'imatges, dues fotografies del pare d'Anaïs Nin, Joaquim Nin Castellanos, pianista reconegut, i la mare, Rosa Culmell, cantant. Baix, el castell de Les Ruïnes a Arcachon, escenari de la separació de la parella.

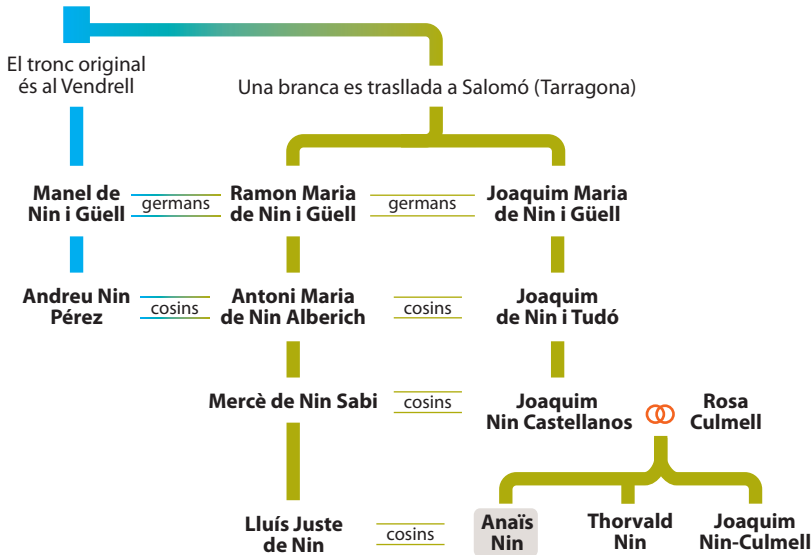


ARXIU LLUIS JUSTE DE NIN

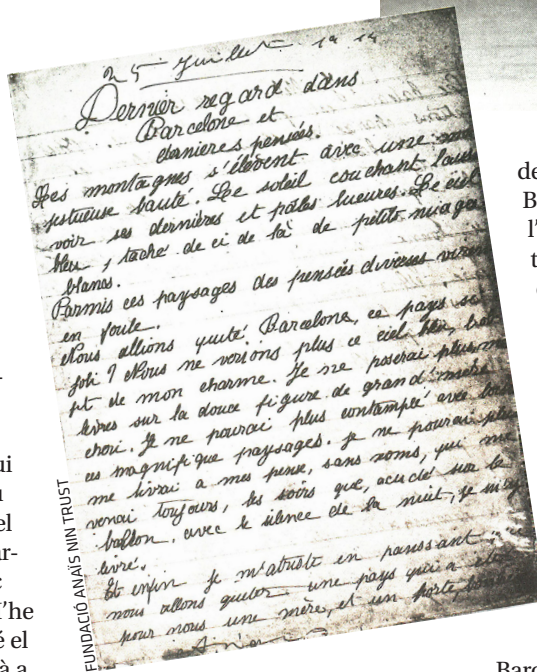


ARXIU LLUIS JUSTE DE NIN

## Els orígens catalans d'Anais Nin



FUNDACIÓ ANAIS NIN TRUST



FUNDACIÓ ANAIS NIN TRUST

→ que lletja que ets. Sempre estava fent gires, consentit per les dones. La meua mare feia escenes de glosia”.

Les infidelitats i humiliacions del marit fan la relació un infern. Tot saltarà el 1913, quan Rosa i els seus fills visiten Joaquim a Arcachon, a prop de Brussel·les. El pianista s'està allí descansant. I la petita Anais es recupera en la capital belga de les conseqüències d'una peritonitis. La convivència a Arcachon no funciona, per les aventures de Joaquim, qui competeix en matèria de seducció amb el seu gran amic Gabrielle D'Annunzio. Finalment, el pianista abandona la dona i els fills per llançar-se als braços d'una alumna rica. “Família: sóc un artista i he de seguir els meus impulsos. M'he enamorat i us he de deixar”, sembla que digué el pare de l'escriptora, segons la versió que contà a Juste de Nin un dels germans d'Anais, Joaquim. “Us deixo en les millors mans del món, les de la vostra mare”, reblà. Sense penediment ni càrrec de consciència. Morí, de fet, conta Juste de Nin, amb la convicció “de no haver fet mal a ningú”.

Aquell fet és l'origen de la breu però intensa relació d'Anais Nin amb Barcelona. El 1913, Rosa Culmell i els tres fills s'instal·len allà, en una casa dels sogres, al carrer de Llúria, 52. Aquells temps són reflectits als diaris de l'autora de *Delta de Venus*: “Barcelona era alegre i plena de vida. Des del balcó podia veure el mar i la gent que passejava, i fins i tot sentir la música dels cafès. Vaig començar a escriure poemes, records. Vaig anar a una escola

A dalt, pàgina del seu diari en la qual escriu en francès del comiat de Barcelona. Al costat, una imatge de Nin a deu anys, quan estudiava a l'escola barcelonina Montessori. A la pàgina següent, l'escriptora i el volum ingent dels seus diaris. Baix, el seu germà Joaquim Nin-Culmell, músic i compositor.

de monges i vaig aprendre el català. A Barcelona no tenia la impressió que l'absència del meu pare fos definitiva. Pensava que podia arribar en qualsevol moment. Veïem la seva família, els seus pares, la seva germana, els seus cosins. Era la seva pàtria. Jo aprenia el seu idioma matern”.

L'estada fou breu, per la incòmoda relació amb la família política (“se sentia massa protegida pels pares del seu marit”, anota Juste de Nin) i perquè, en algun moment, la germana de Rosa, Edelmira Culmell, li proposa anar als Estats Units. Marxen de

Barcelona el 26 de juliol del 1914, amb un vapor, el *Montserrat*, que feia escala a Cadis. Allí compren a Anais una llibreta que es converteix en el seu primer diari.

A la petita escriptora el nou trasllat li resulta dolorós. S'estimava la ciutat i s'hi havia adaptat. El seu primer quadern contenia una entrada, “Darrera mirada a Barcelona” [vegeu fotografia] que deia el següent: “Les muntanyes s'alcen amb majestuosa bellesa. El sol ponent mostra els seus darrers i pàl·lids raigs. Aquí i allà, el cel blau està sembrat de petits núvols blancs. Entre aquells paisatges s'atropellen en la meua ment diversos pensaments (...) Estem a punt de deixar Barcelona, aquest país tan bell. No tornarem a veure aquest cel blau que

tant m'agrada. No tornaré a besar la dolça cara de la meua estimada àvia (...). I, per últim, m'entristeix pensar que estem deixant el país que ha estat per a nosaltres una mare i un amulet”.

Més endavant, els diaris tornaran a mostrar una nostàlgia barcelonina molt més lleu i difusa.

### El naixement d'un mite

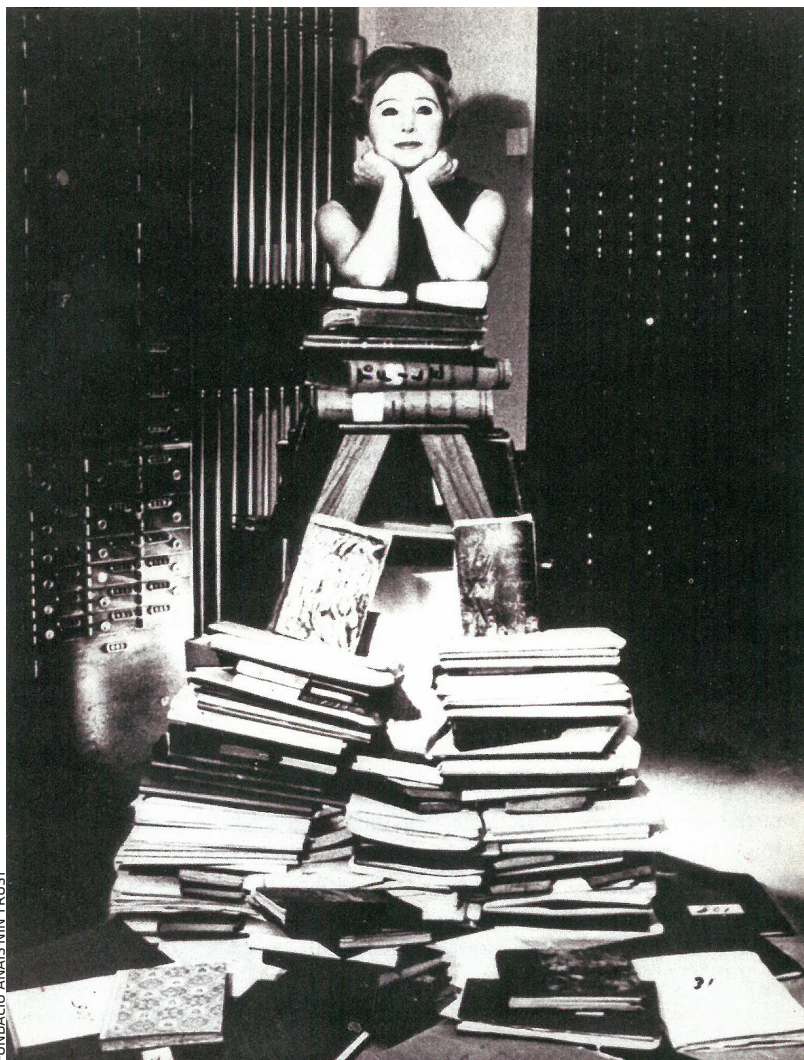
La resta de la història, deslligada ja totalment de la relació amb Catalunya, la creació a foc lent d'un mite de la literatura, és molt més coneguda. L'any 1920, encara molt jove, comença a publicar en *The Delineator*, una revista per a dones. Als Estats Units, aquella jove “petitona però molt atractiva”, segons la descriu el seu cosí, llegeix compulsivament, a tort i a dret: Marc Aureli, Rousseau, Shelley, Lamartine... Al mateix temps, va a classes de literatura a la Universitat de Columbia, a Nova York,

El casament l'any 1923 amb el banquer Hugh Guiler, la família del qual no acabava de veure amb bons ulls la jove, no desvia Anaïs de la carrera literària. La parella es trasllada a París, per motius de treball de Hugh, i a la capital francesa entra en contacte amb la bohèmia parisenca i la psicoanàlisi (tingué relacions entre l'interès professional i l'amorós amb un parell de psicoanalistes) i s'interessa per l'obra de D.H. Lawrence, l'autor de *L'amant de Lady Chatterly*, una fixació que dona pistes sobre la producció posterior.

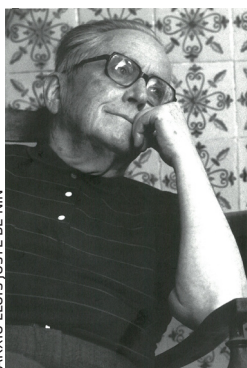
L'any 1930 es produeix una trobada cabdal, la de l'escriptor Henry Miller i la seua esposa June, protagonistes d'algunes de les pàgines més intenses dels seus diaris, les que descriuen una tòrrida relació triangular que Philip Kaufman traslladà al cinema el 1990, en *Henry & June*. El film reflecteix la versió sense censurar dels diaris.

Més controvertida encara és la presència del seu pare als diaris, que relata en “Incest”, textos que arpleguen els anys 1932 al 1934. Molt explícits, que suggereixen ni més ni menys que una relació incestuosa, sexual, quan pare i filla es troben vint anys després de l'abandonament. Dels diaris es pot fer una lectura literal, però el marmessor i amant de Nin, Rupert Pole, aportava el 1992 una lectura psicoanalítica: “A diferència de la mare i els germans, Anaïs es va negar a jutjar el seu pare, a veure'l solament en blanc i negre, sinó que resol ‘desvelar el seu joc’. La relació és d'alguna manera tragicòmica: el pare creu que culmina la seva carrera de Don Joan tractant de seduir la filla, però Anaïs sap que ella actua per consell del seu psiquiatre (i amant), el doctor Otto Rank, per seduir el seu pare i després rebutjar-lo com a càstig per haver-la abandonada essent petita”.

Juste de Nin aporta la versió de Joaquim, el germà de l'escriptora, que considerava que Anaïs Nin “feia novel·la quan feia biografies i feia biografia quan feia novel·les”. O, dit d'una altra manera, quan escriu *Delta de Venus* està parlant d'ella. I els



FUNDACIÓ ANAÏS NIN TRUST



ARXIU LLUÍS JUSTE DE NIN

diaris tindrien un element novel·lesc. “Segons el Joaquim, ella va tenir un joc de seduccions amb el pare. I es va inventar aquell contingut sexual. I devia ser veritat, perquè l'únic amic de veritat que tingué l'Anaïs fou el seu germà Joaquim. Tot era pura fantasia freudiana”.

Tot i això, Juste de Nin admet que les experiències lèsbiques reflectides en *Henry & June* sí que eren reals, “perquè a Anaïs li agradava molt experimentar, era una gran reivindicadora de la sexualitat femenina”. Tarannà que connecta amb el fet d'haver estat una dona pionera en la narrativa eròtica, encara en un món en què aquella presència femenina era contemplada amb pertorbació.

A la dècada dels anys 70, Anaïs Nin era ja un mite, algú a qui els estudiants de les universitats a què era convidada, volien conèixer, tocar. Anys de glòria segats per un càncer. Passà els seus darrers dies escoltant peces de Debussy enregistrades pel seu germà Joaquim. Amb ell i els seus fidels Rupert Pole i Hugh Guiler fent-li costat.

Mai no tornà a Barcelona. •