

## VINYET PANYELLA

## «Amb Casas, la modernitat arriba a les cotes més altes»

Vinyet Panyella (Sitges, 1954) és la comissària de l'Any Ramon Casas, que commemora els 150 anys del naixement del pintor català. Amb passió, descriu com Casas va contagiar de modernitat la pintura catalana.

*Entrevista d'Àlex Milian*

**C**ent cinquanta anys després del naixement de Ramon Casas, i veient les exposicions que se li han dedicat, es distingeixen, com a mínim, tres Casas: el retratista, el cartellista/modernista i el realista de les composicions multitudinàries.

—Casas és un pintor amb tres vessants principals: la pintura, el dibuix i el cartell. Són tres llenguatges que conflueixen en tres temàtiques. En el cas del cartell es tracta de la publicitat, però vista per la mà de l'artista. És un cartell que sempre ha de mantenir un estàndard de qualitat d'art però també ha de servir per vendre. La paradoxa és que el cartell de Cigarrillos París que va fer per a un concurs a principi de segle XX, convocat pel senyor Malagrida, d'Olot, va quedar tercer.

—Com és?

—Va ser perquè la lletra i el motiu eren tan poc visualment propagandístics dels Cigarrillos París que va quedar tercer. En canvi, és un cartell que veureu a moltes de les exposicions que fan de Ramon Casas, perquè és una parisenca fumant. Molt atractiu. Però el motiu, en aquest cas, se li menja la publicitat. En general són cartells amb molta grapa. Per exemple, Putxinel·lis 4 Gats, que és aquell que el putxinel·li d'en Pere Romeu, amb el pal a la mà, estossina en Miquel Utrillo: és un cartell que ha recorregut mig món.

—Després, doncs, ve el Casas dibuixant.

—El dibuix d'en Ramon Casas és, per una part, la instantània —són els anys que il·lustra els articles de Rusiñol del viatge amb carro per Catalunya i de l'esta-

da a París. Són uns dibuixos esplèndids, amb un traç magistral. Amb quatre ratlles caracteritza personatges i paisatges. Una cosa extraordinària. I també hi ha el retrat que, a partir del tomb del segle XIX i fins ben entrat el XX, realitza de tot un retaule extensíssim de personatges de tot tipus.

—És dibuix també.

—Sí, són fets a carbó. Els fa inicialment per a la revista *Pèl i Ploma* i després ja es consolida com a retratista al carbó. Però en el sentit de crònica social i fotografia d'època: traçant les característiques de la persona en cada cas; copsant el seu posat, tan si són de cos sencer com si són retrats més expressius i detallats de mig cos. Temàticament jo destacaria la galeria de personatges, perquè hi ha tothom que és algú: polítics, escriptors, actrius de teatre, músics, industrials... tota mena de personatges que formen part de la vida col·lectiva, tant de Catalunya com d'Espanya, com de França, en molts casos. Una gran part d'aquests dibuixos són al MNAC perquè, després d'una exposició el 1910, els va donar al llavors Museu d'Art Modern de Catalunya. També n'hi ha que formen part de la vida quotidiana: gent del poble de Sant Benet de Bages, per exemple. D'allà hi ha tot un seguit de personatges, entre els quals gent que treballava a la fàbrica i ell poc o molt els coneixia. I algun guàrdia, algun masover...

—Gent coneguda per ell però no pel gran públic.

—Exacte. I després hi ha els olis. Els olis no estan coneguts a una sola temàtica. Des del primer moment fa retrats i escenes col·lectives. Siguin les curses de braus dels



anys vuitanta, extraordinàries, o escenes de regates de Barcelona. Però després fa retrats de l'entorn familiar i burgès.

—**Aquells grups de les sardanes...?**

—No, això ve després. Estic parlant dels anys vuitanta. Després vindrà la pintura de París. Aquí és on Ramon Casas ja pinta i es planteja els temes amb tota llibertat. És quan pinta *l'Interior del Moulin de la Galette* o la gent del Moulin, com ara la *Madeleine de Boisguillaume* –quadres molt iconogràfics– i tot el que París li suggereix. És aquesta anomenada pintura en gris, molt delicada, molt impressionista, molt magistralment realitzada, que configura el seu triomf a Barcelona i la seva acceptació entre la crítica moderna de Barcelona. És amb aquesta importació de la modernitat de París que ell es consolida amb una gran llibertat temàtica. Quan torna de París...

—**Quant temps s'hi ha estat, a París?**

—En aquesta etapa –a part dels anys de la seva formació–, hi està entre 1890 i 1892. Després hi tornarà amb intermitències, però l'estada mítica és aquesta estada que fa amb en Rusiñol al Moulin de la Galette, que són dos anys llargs en els quals canvien la forma de pintar pròpia i seran claus per la influència que exerci-

ran després a Catalunya. Són els anys de les crítiques d'en Raimon Casellas, d'en Frederic Rahola i de la gent més avançada, que els consagren com a pintors de la modernitat.

—**D'acord. Torna, doncs, de París el 1892?**

—Sí, torna i munta el seu gran taller a les cases que la família s'ha construït al passeig de Gràcia. I és en aquesta època que tenen lloc aquestes escenes de vida col·lectiva, tant de lleure –*El Ball de Tarda*– com de la Barcelona convulsa. Sobretot *La càrrega* i el *Garrot vil*, de l'any 1894. Són aquestes escenes de la Barcelona de les bombes, la Rosa de Foc –se la coneix amb aquesta denominació–, que Ramon Casas pinta amb una voluntat de realitat i de testimoni de l'època que és poc entesa i mal acceptada pels sectors més conservadors...

—**... d'aquell moment.**

—Però que triomfa igualment. Fins al punt que més endavant el nord-americà Charles Deering demana a en Casas una còpia de *La càrrega*. Casas li diu que no, perquè no fa còpies, però li fa una altra versió, el 1910, situada a la plaça Major de Vic, al Mercadal. És un quadre que ara està a Amèrica. Aquestes escenes de la

vida col·lectiva del país són molt apreciades també per la cultura de la modernitat. De fet, la pintura de Casas té, entre molts altres, el mèrit de mostrar la societat catalana tal com és, tant a nivell d'individualitats com d'escenes col·lectives. I, *last but not least*, cal destacar la visió de les dones. La dona ja ha esdevingut una protagonista de la cultura moderna. Ja no és la dona que cus o que es queda a casa sinó que és la dona que surt o que va en cotxe o la dona que va en bicicleta. Aquesta dona que ha traspasat la frontera casolana i l'ha traspasada no només per anar a treballar sinó que l'ha traspasada pel lleure i per l'esplendor de la seva societat. Les burgeses que estan a les llotges del Liceu en són un exemple, però la dona que condueix l'automòbil n'és un altre. És aquesta visió d'un determinat tipus de dona, però molt significatiu pel que suposa en aquell moment.

—**Un cas a banda és Julia Peraire, que primer serà el seu model i després s'hi casarà...**

—Sí.

—**Són retrats més expressius...**

—És clar, és un retrat passional. Pel que fa a les dones, hi ha tres moments en els quals ell pinta les dones i que són →

→ molt característics. Un, la *Madeleine de Boisguillaume* de París: aquella escena de gelosia, de tristesa, és un quadre que té moltíssima literatura. És una dona de París, que fa de model, que és amiga, que és dona de barri, que és una dona que espera, que viu una solitud avançada. Després hi ha la Júlia Peraire. El retrat *La Sargantaine* és un retrat profundament icònic del que és un moment passional, estrictament passional. I és el retrat que fixa amb més precisió, més passió i més temporalitat aquesta visió de la dona moderna, lliure, que tria de fer de model i amant del pintor –i que després esdevé la seva muller, però això ja és una altra història. I després hi ha un altre tipus de dona, que és la burgesa, que n’hi ha moltes i de moltes maneres, però que jo fixaria en el retrat de la *Senyora Baladia*, que és al MNAC. Un retrat de la Teresa Baladia, una dona guapíssima, que el mateix Eugeni d’Ors determina que aquell és un model per configurar la galeria de catalanes guapes, la “galeria de catalanes formoses”. Per a mi és el retrat de la dona noucentista per excel·lència. Fins aquest punt, Ramon Casas s’acosta a les dones del seu temps.

—L’exposició que el Cercle del Liceu ha dedicat a Júlia Peraire fa evident que aquesta era la dona principal en el món d’en Casas.

—L’exposició ha estat un encert perquè planteja, a partir de *La Sargantaine* –que és un quadre que el Cercle va comprar quan s’hi va exposar el 1907 i des de llavors el té penjat a la sala principal– és un retrat que d’alguna manera marca l’inici d’aquesta relació personal entre la Júlia i el pintor quan és musa i amant. De fet, l’arrencada de la relació és purament passional. Casas va quedar fascinat per aquella noia tan guapa que venia loteria a la plaça de Catalunya i a la Rambla. Era d’una família de la petita classe mitjana de Barcelona la qual, per circumstàncies, es va dedicar un temps a vendre loteria. Però ràpidament esdevé la dona de la seva vida, com a mínim de la seva vida passional. L’exposició mostra aquesta passió inicial que desemboca en retrats més convencionals, amb una model més professional, que ara fa d’americana, ara d’europea i ara símbol de moltes burgeses del segle XX. I després passa a ser la muller de l’artista. I a més és la protagonista dels quadres que pinta a Sant Benet de Bages, de vegades vestida de monja i de vegades de dona dels anys vint, vestida de blanc sota les arcades del claustre romànic de Sant Benet. És una presència contínua en la vida de Casas.

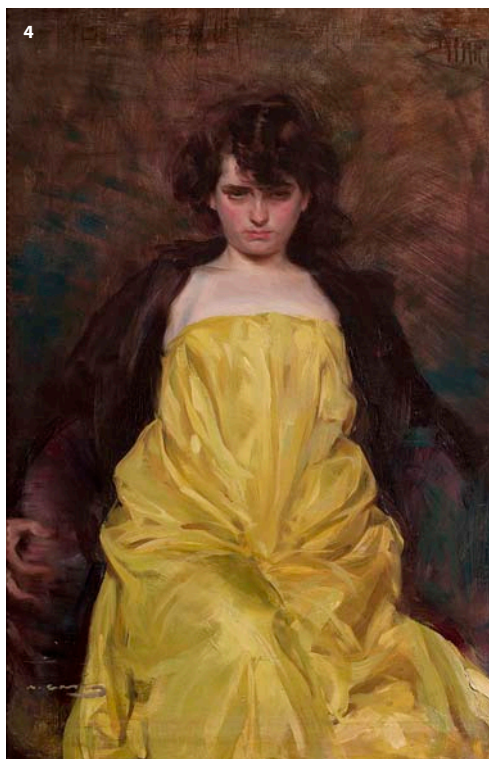
—Quina seria la principal aportació de Casas a l’art?

—Són diverses coses. D’entrada, és el jove que vol ser pintor i el seu pare li diu “si vols ser pintor, prepara’t bé” i el posa a estudiar amb un mestre de pintura. I quan té quinze anys i diu que vol anar a París a aprendre, el pare l’hi deixa anar. Aporta



aquesta tria i aquesta llibertat inicial de fer-se artista per ell mateix: vivint com els artistes, viatjant a Madrid a veure el Prado i a Granada a seguir les passes de Fortuny, com tanta gent en aquella època. I després fent de pintor a Barcelona. Aquesta construcció de vida d’artista que vol viure del seu art és una de les aportacions que penso que, vist des d’avui, té la seva importància. Com Rusiñol. Una altra aportació és la modernitat a la pintura catalana. Fins que Casas i Rusiñol no irrompen de ple en la pintura catalana, donant moltíssimes voltes a la pintura naturalista d’aquell moment –sobretot a la de caire històric i costumista–, no hi ha modernitat a la pintura catalana. I amb Casas aquesta modernitat arriba a les cotes més altes i per això té quadres absolutament icònics: *Un ball al Moulin de la Galette* és modernitat, és pintura

1. *Madeleine de Boisguillaume al Moulin de la Galette.*
2. *La càrrega.*
3. *El tàndem.*
4. *La Sargantaine.*



amb les escenes col·lectives, de lleure o de l'espectacle o de retrat de la ciutat en moments àlgids de conflicte social o del triomf de la burgesia.

—**És clar que *La càrrega* i *El Tàndem*, que no tenen res a veure l'un amb l'altre, són populars i icònics. I moderns.**

—Sí, és aquesta idea del lleure que també esdevé temàtica. *El Tàndem*, evidentment, és un quadre magnífic. Com també el quadre d'en Pere Romeu i en Rusiñol conduint un automòbil, un tàndem automobilístic. Aquesta llibertat per triar el tema, plasmar-lo i fer que la gent l'identifiqui amb pintura d'altíssima qualitat és un gran valor. Ell decideix què vol pintar, més enllà dels encàrrecs amb els quals es guanya molt bé la vida.

—**Com ha anat l'exposició "Ramon Casas. La vida moderna" al Museu del Modernisme?**

—Ara estem a mig camí de l'Any Casas —l'estiu fa una mica de frontissa—, que va començar amb la presentació del programa a Els Quatre Gats —un lloc on els barcelonins han d'anar per saber on estan les seves arrels de la modernitat artística. És un local que ha quedat una mica relegat del món turístic però quan hi vas t'hi sents com a casa. Reivindico aquest local perquè és del poc que ens queda.

—**No s'ha reconvertit en un restaurant d'elit ni ha esdevingut un museu.**

—Exacte. Han optat per ser un local popular i això ho hem de valorar. Per això vam presentar la programació inicial, que inclou onze exposicions programades, amb la particularitat que són petit, mitjà i gran format. El gran format arribarà al novembre i serà a Sitges, on inaugurarem aquesta exposició "Ramon Casas i la modernitat anhelada". Aquestes onze exposicions han sorgit molt per iniciativa d'espais que tenen obra d'en Casas, la volen mostrar i han tingut l'interès de sumar-se a l'Any Casas. Per exemple, el Museu del Modernisme de Barcelona ha fet aquesta primera exposició, que és una bona antològica i ha tingut 40.000 visitants. I ara mantindran un fons Ramon Casas a l'exposició permanent com a mínim durant aquest any. Les peces que eren cedides s'han tornat i, lògicament, no hi seran, però és una bona notícia.

—**Aquesta ja ha tancat.**

—I la dels cartells d'en Marc Martí al Reial Cercle Artístic de Barcelona, "Ramon Casas cartellista i el seu temps", també acaba de tancar. En aquest mo-

ment hi ha algunes altres exposicions obertes al públic. Per poc temps, "Júlia i el desig", al Cercle del Liceu, fins al 20 de juliol. És la monogràfica de la Júlia Peraire i aporta una recerca força interessant sobre l'entorn biogràfic de la Júlia. I a Badalona hi ha un petit format que és una pura delícia, que és "Mono i mona", sobre els preparatoris i els cartells de Casas per a Anís del mono. Ens ha agradat molt i molt perquè demostra que els museus, posant els fons en obert i a disposició dels esdeveniments, poden fer grans aportacions. També el Museu Pau Casals li dedica una exposició, que és molt interessant perquè han sortit divuit obres de Casas, que no és pas poca cosa. Tot fruit del col·leccionisme de Pau Casals. Molts retrats de músics, per exemple; un paisatge de Tamarit que és una meravella i un retrat de Júlia Fons, que ocupa tot un pany de paret. El Museu Víctor Balaguer en té una altra de petit format amb cinc obres de Casas, alguna de molt coneguda com la vista del pati del Moulin de la Galette o *La vídua*.

—**I "Les ombres xineses dels Quatre Gats" que hi ha al MNAC?**

—És una de les coses més boniques i curioses d'aquest Any Casas, perquè arran d'aquestes ombres xineses que Ramon Casas perfila per fer ombres als Quatre Gats, s'ha muntat tota una sala amb fons del MNAC que és una meravella. És una exposició que no es pot deixar passar perquè poques vegades veurem una concentració d'obra d'en Casas al voltant del Quatre Gats a base de cartells, dibuixos, fotografies i ombres xineses. A la tardor la Fundació Rocamora farà una altra exposició de petit format sobre Ramon Casas en família que veurem a la casa d'en Rocamora. I després acabarem amb el gran format, "Ramon Casas i la modernitat anhelada", que és una exposició diferent perquè explica aquesta modernitat que apren, s'hi embeu i transmet. Això s'inaugura al Museu Maricel de Sitges al novembre. Després, gràcies a la Caixa, viatjarà als CaixaFòrum de Madrid i de Palma de Mallorca. I tancarem l'Any amb una exposició al Museu de la Vida Rural de l'Espluga de Francolí sobre els viatges per Catalunya en carro. Serà el periple d'aquests artistes viatgers, Casas i Rusiñol, abans de ser viatgers cosmopolites, a la Catalunya endintre. Pintura naturalista, si vols, però molt arrelada a la visió lírica i lliure de tots dos. ●

en gris, amb un to de Degas però amb una personalitat profundament assentada en l'ofici de pintor.

—**Fins i tot la perspectiva...**

—La perspectiva des de dalt, que és una de les principals aportacions formals. Ja no parlo gaire de temes formals en la pintura de Casas, però també hi ha molt a explicar. El fet és que aquesta llibertat absoluta en la tria del tema, en la tria del concepte, en la tria de la tècnica i en la tècnica de la gamma cromàtica... aquesta llibertat extrema és la irrupció de la modernitat en la pintura catalana. I després, molt més pròpia de Ramon Casas que de cap altre, és aquesta voluntat explícita per mostrar la societat catalana tal com és: