

El 7 de febrer, a Amposta, se celebra una manifestació contra el nou Pla Hidrològic de la Conca de l'Ebre, aprovat pel Govern en funcions de Rajoy. El pla inclou una previsió de regadius tan inflada que fa pensar en una via dissimulada per al transvasament.

Massa regadius per a tan pocs cabals

Reportatge d'Àlex Milian
Fotografies de Jordi Play

Des de l'embarcador d'Amposta, la brisa procedent del mar arrixa l'Ebre riu amunt. Sembla talment com si l'aigua reculés, disposada a fer el camí contrari al seu natural, com si una força estranya empenyés el corrent en sentit contrari. Un corb marí plana a dos pams de l'aigua en direcció a la desembocadura, somiant una roca tranquil·la sobre la qual eixugar-se amb les ales esteses. En comparació d'ell, l'Ebre sembla pres d'una docilitat mandrosa. Les aigües baixen tan adormides que, per sota, hi penetra la falca salina: una llengua d'aigua salada que pot arribar quaranta quilòmetres amunt de la desembocadura.

Des de l'embarcador d'Amposta explica la portaveu de la Plataforma en Defensa de l'Ebre, Susanna Abella, que, fins fa molt poc, l'oficialitat considerava que la desembocadura de l'Ebre quedava a l'altura de Tortosa. D'aquí en avall, tot era competència de la Direcció General de Costes i no de la Confederació Hidrogràfica de l'Ebre (CHE): el mateix Embarcador d'Amposta i el Delta, és clar. Això diu molt de la concepció que l'Estat i la CHE tenien d'un riu -i del seu estuari.

L'Estat i la CHE són conscients de la falca salina, la docilitat de l'Ebre en la desembocadura i, fins i tot, tenen

informes dels fenòmens de regressió i subsidència que pateix el Delta: està perdent terreny i enfonsant-se, de manera gairebé inapreciable però feaent i progressiva.

Malgrat això, la CHE va aprovar un Pla Hidrològic de la Conca de l'Ebre -i el consell de Ministres en funcions el va ratificar el passat 8 de gener- que preveu 466.000 noves ha de regadiu (actualment n'hi ha 965.000 ha) i una cinquantena de nous embassaments. Just el contrari del que el riu necessita per agafar embranzida i aportar sediments al Delta. Així ho considera la Plataforma en Defensa de l'Ebre (PDE), que ha convocat una manifestació aquest diumenge, 7 de febrer, a Amposta, amb el lema "L'Ebre sense cabals és la mort del Delta". Susanna Abella, de la PDE, diu que el cabal ecològic que es deixa per al riu és d'una mitjana de 95 a 100 m3 per segon, menys encara del que li atorgava l'antic Pla Hidrològic Nacional del Govern Aznar. A pesar d'haver-se demostrat els perjudicis contra el Delta i la pesca del voltant i el mal negoci dels regadius i dels embassaments construïts a la babalà.

Carles Ibáñez, cap del programa d'ecosistemes aquàtics de l'IRTA (Institut de Recerca i Tecnologia Agrària), recorda que aquest cabal ecològic no és suficient "per mantenir el Delta en un bon estat ecològic però també físic,





perquè ara pateix un procés de regressió o subsidència”. Les amenaces del Delta són, com sempre, “la falta de sediments i la manca d’aigua sobretot en determinats moments de l’any, en forma de crescuda”, perquè “cada vegada el riu està més regular i més baix i això no permet que el Delta pugui frenar la regressió”. Aquest panorama “s’agreuja amb el canvi climàtic”, diu Ibàñez, “i la pujada del nivell del mar és un factor cada vegada més que cal tenir en compte”.

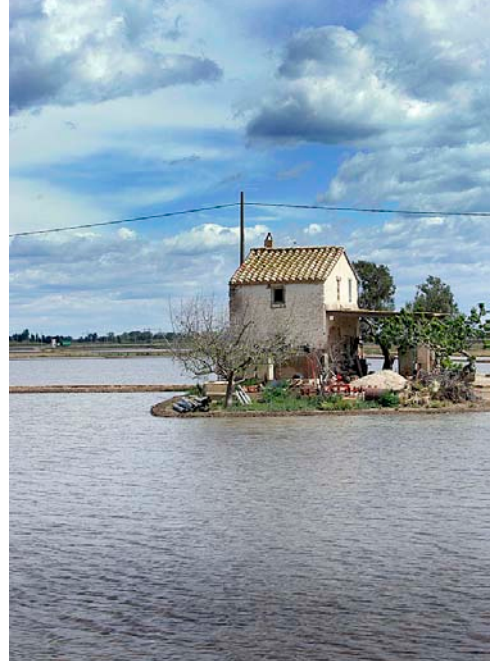
El cabal no sols afecta el Delta, també la mar de l’Ebre. Isabel Palomera, de l’Institut de Ciències del Mar, fa més de vint anys que estudia la relació entre els cabals de l’Ebre i les captures d’anxova. “Com més dades històriques tenim —assegura—, més tenim demostrat que hi ha una relació entre una cosa i l’altra i que, per tant, l’aigua del riu quan arriba al mar no es perd: tota la plataforma costanera es nodreix d’aquelles aigües”.

També Ibàñez insisteix que cada vegada “tenim més informació i més dades de la importància dels cabals per al delta, no sols per a les pesqueries en mar oberta sinó també sobre la pesca de les llacunes del Delta”.

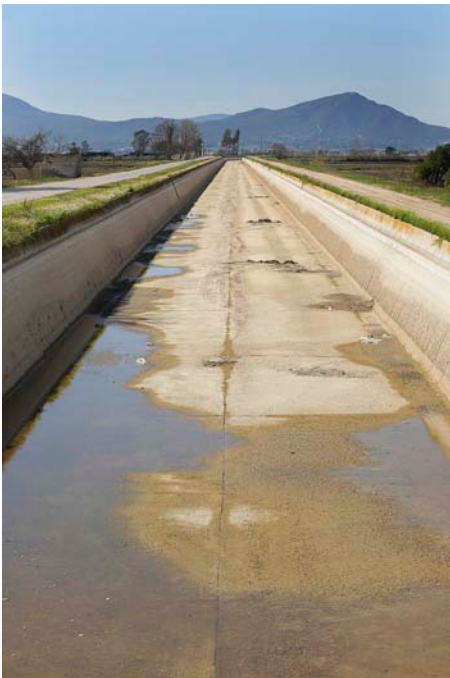
Crítiques europees

La Comissió Europea ja en va alertar, segons explica Susanna Abella, després del Pla de Conca de l’Ebre 2010-2015, l’anterior al que s’ha aprovat ara (2015-2021). La primera crítica va ser que es presentés el 2014, perquè lògicament ja s’havien perdut quatre o cinc anys durant els quals s’hauria pogut desenvolupar. Però la Comissió Europea, segons Abella, també “parla de fracàs en la implementació de la Directiva Marc de l’Aigua en els plans hidrològics espanyols. I ho diu molt clarament”. La Comissió Europea va emetre un informe on li fa “40 o 50 recomanacions per a tots els plans de conca, i també per a l’Ebre, i l’adverteix que en el segon cicle dels plans hidrològics [l’actual 2015-2021] les havia de tenir en compte”. Com en aquell moment s’estaven negociant acords de finançament dels Estats, la Comissió alertava que “l’incompliment de les recomanacions de la UE pot condicionar l’arribada de fons europeus per a infraestructures”. Per tant, les infraestructures d’aigua poden estar condicionades al fet que es compleixin els plans.





L'EBRE I EL DELTA. L'Ebre, a dalt, a l'altura de Deltebre, davant de La Cava. A la dreta, una caseta del Delta i el riu al seu pas per Tortosa. A sota, un dels canals dels regants de l'Ebre i Susanna Abella, portaveu de la Plataforma en Defensa de l'Ebre, a l'embarcador d'Amposta.



→ Entre les recomanacions que feia Brussel·les, segons Abella, que “a més de les afectacions al riu també has d'observar quin efecte té el riu sobre la mar, que és el que els plans de conca espanyols no acaben de fer bé (continuen fent-los com en dècades anteriors)”.

La UE destaca també que l'Estat espanyol proposa moltes infraestructures (embassaments) però no explica “quines seran les conseqüències d'aquestes

infraestructures en el riu ni en el Delta de l'Ebre”. Incideix en el fet que cal un estudi més aprofundit del tram final del riu i els interpel·la sobre els mètodes que pensen fer servir per estudiar-lo.

“L'afectació sobre el delta de l'Ebre —diu Abella— està treballada per estudis científics i universitaris, però el Pla de Conca no té uns models d'avaluació. Sí que s'estudien els paràmetres físico-químics però altres paràmetres (com els

biològics o hidromorfològics) no estan inclosos en el Pla. És com si vas al metge però només et mira la temperatura: ni t'ausculta ni et mira el colesterol ni la pressió... Potser la temperatura és bona però d'altres paràmetres importants no ho són”.

La UE també vol més explicacions sobre l'ampliació dels regadius que recull el Pla de Conca: “Els regadius —explica Abella— també són qüestionats, tant en

