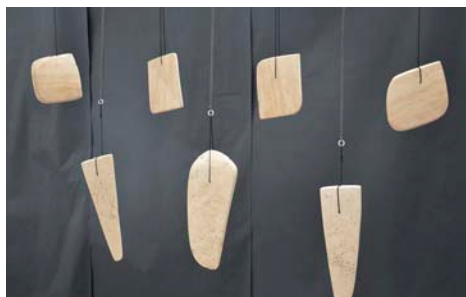




L'escultura que es deixa tocar i escoltar

Una quinzena de museus i espais patrimonials de les terres de l'Ebre acullen una exposició col·lectiva d'escultura sonora, una disciplina artística que permet anar més enllà de la contemplació i gaudir de les peces amb sentits com l'oïda i el tacte. Fins i tot permet interactuar-hi. Les obres, creades per artistes novells i consolidats, es poden veure fins el 14 de setembre.

Boles de fusta reciclada que cauen per una mena de xilòfon fet del mateix material. Una planxa metàl·lica que està suspesa d'una estructura i que s'ondula i transmet vibracions. Curioses campanes fetes de porcellana de Lletotges. Sons i timbres obtinguts percolant la pedra. Aigua que cau a ritmes diferents. Globus combinats amb diapasons. Sons extrets de fibres vegetals. O una instal·lació que permet escoltar el que passa dins dels engranatges d'una màquina, com ara les vibracions metàl·liques. Fins i tot si la descripció de les obres contingudes a la



A l'esquerra (fotografia gran), l'obra *Univers* (Núria Arias i Per Kristiansen). A la dreta, *Ones!!!* (Joan Escudé) i *La naturalesa sonora de les pedres* (Sarah Pujol-Galceran). A dalt a la dreta, *El forn de calç, paisatges de convivència* (Esteve) i *Arròs, mar i muntanya* (Itziar Badenes). A baix, *So, element primordial de la percussió "sons matèrics"* (Yoliztli Villanueva) i *O'clock* (G. Bel).



mostra "Ebre Art & Patrimoni. Exposició Col·lectiva d'Escultura Sonora" no estiguera sotmesa a una certa economia de les paraules, resultaria difícil transmetre el plantejament d'unes creacions que requereixen la participació activa de l'observador, entrar literalment en l'obra amb els sentits.

"L'art sonor és un camp artístic interdisciplinari la definició del qual és oberta", explica Josep Cerdà, membre del Laboratori d'Art Sonor de la Universitat de Barcelona que ha assessorat i participat en aquesta iniciativa, produïda pel Servei d'Atenció Museística de les Terres de l'Ebre. "Unes exploracions del so des d'altres camps no musicals han anat desenvolupant instal·lacions, *performances* i esdeveniments sonors, han passat per la poesia sonora fins a arribar a l'arquitectura acústica i el disseny

sonor, o els treballs de preservació i creació en relació amb el paisatge sonor i el patrimoni cultural immaterial", completa l'explicació aquest investigador. "Un llarg etcètera de recerques amb un peu en la ciència i l'altre en l'art", arrodoneix Cerdà, que també hi participa amb una obra presentada pel mateix Laboratori d'Art Sonor, capdavanter en aquest camp, amb intervencions en diversos països d'Europa, Àsia i Amèrica.

La distribució de la mostra també és peculiar, atès que hi participen un bon grapat de museus i equipaments patrimonials –bàsicament, centres d'interpretació– de la xarxa de les terres de l'Ebre repartits per Amposta, l'Ametlla de Mar, Tortosa, Mas de Barberans, la Galera, Ulldecona, Móra la Nova, Alcanar, Freginals, Godall, Masdenverge, Corbera d'Ebre, Sant Carles de la Ràpita i Santa

Bàrbara. Per tenir aquesta dispersió d'espais han hagut de participar un total de dinou artistes. Molts d'ells tenen una trajectòria reconeguda en el camp de l'art sonor, com ara el mateix Cerdà, Núria Arias, Antoni Blanc, G. Bel, Joan Escudé, Per Kristiansen, Vicent Matorros, Antònia Ripoll, Martí Ruids o Marta Vidal.

La resta són artistes novells en el món de l'escultura, molts dels quals provenen de l'Escola d'Art d'Amposta i la Universitat de Barcelona: Itziar Badenes, Daniel Cortijo, Berta Esteve, Andreu Garcia, Ruth Gisbert, Jacint Hierro, Sarah Pujol-Galceran, Jordi Verdès i Yoliztli Villanueva. Tots comparteixen la sensibilitat artística i un requisit: el vincle amb les terres de l'Ebre.

Xavier Aliaga