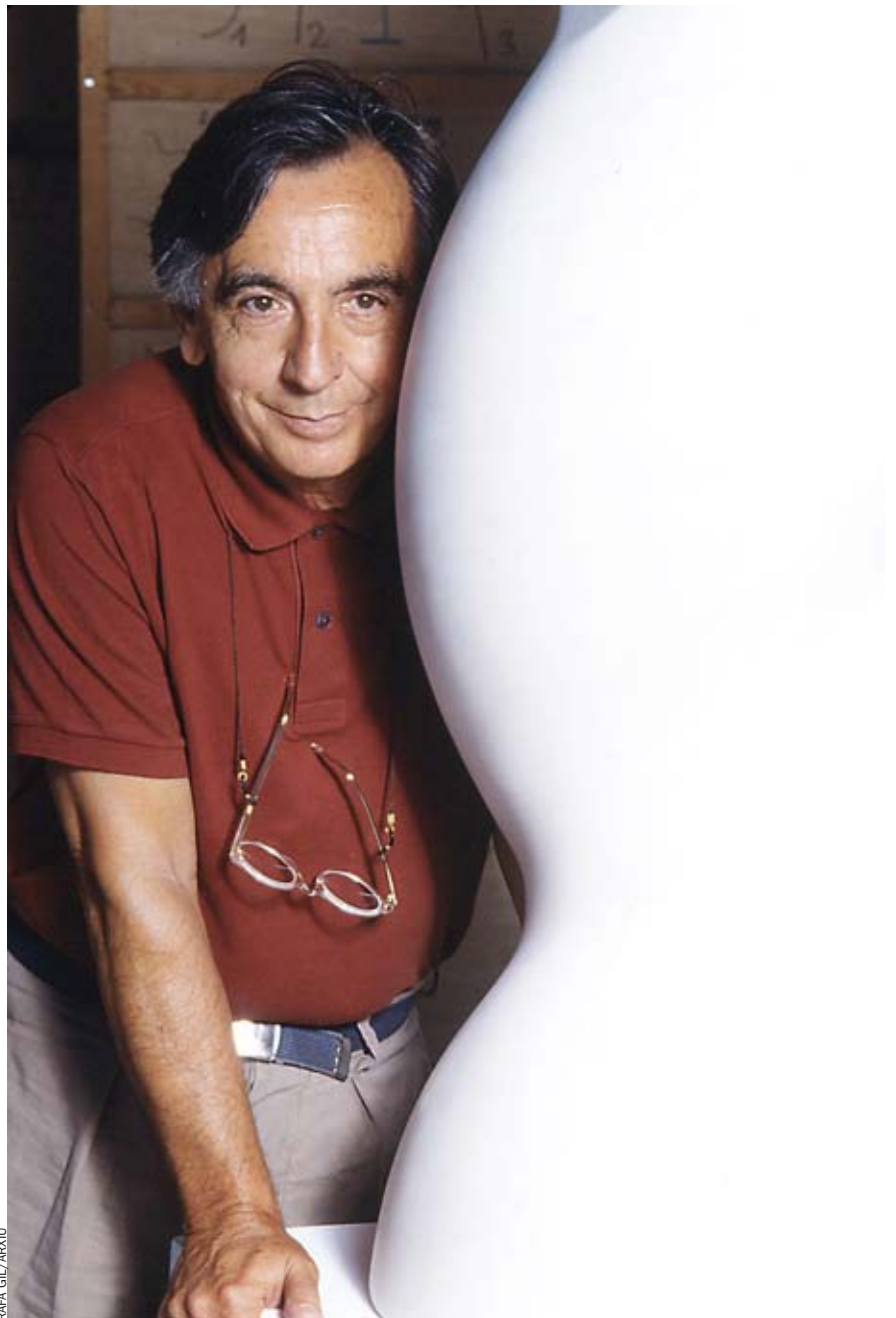


L'escultor Andreu Alfaro, un dels artistes valencians referencials del segle XX, morí l'any 2012 deixant un llegat artístic monumental que ara, dos anys després, es pot visitar i conèixer amb la reconversió del seu taller de Godella en museu obert al públic. L'espai conté la Col·lecció Alfaro, una mostra ben significativa de la trajectòria i l'obra de l'influent escultor.

Un llegat de portes obertes

Des de fora, el taller d'Andreu Alfaro (València, 1929 - Rocafort, 2012) no es diferencia massa de la resta de naus del despersionalitzat polígon industrial on s'ubica, encaixat entre els termes de Rocafort i Godella. Als costats, empreses de diferent caire. I enfront, una gasolinera i una zona residencial. Quan s'obren les portes de la nau accedeixes a un gran pati on, a dreta i esquerra, trobes un grapat de peces, on predomina el gran format, amb el segell d'Alfaro. Per l'entorn estandarditzat que has deixat enrere, fa la sensació d'haver fet un viatge a una altra dimensió. Una figuera, una mica desplaçada del centre geomètric, i una mena de sofàs de disseny, de color blanc, completen la panoràmica abans d'accedir a l'interior d'unes instal·lacions que ocupen 4.500 metres quadrats i que foren dissenyades el 1995 per l'arquitecte Emilio Giménez, amic de l'artista i un dels responsables del projecte arquitectònic de l'IVAM. L'espai no ha estat mai tancat. Andreu Alfaro Hofmann, un dels fills, té allí el seu estudi d'arquitectura i interiorisme. I el llegat d'Alfaro ocupava ja el seu lloc abans d'obrir l'exposició: l'operari que ha estat al costat de l'escultor durant anys continua fent tasques de manteniment, restauració de peces o embalatge.

Andreu i Anna, dos dels fills de l'escultor, ens esperen en l'estudi del primer. Carles, l'altre fill, dramaturg de professió, no ha pogut assistir a l'entrevista, plantejada com una mena de visita guiada. Es pot palpar en els hereus d'Alfaro una satisfacció serena, la sensació d'haver fet el que és correcte, d'haver interpretat amb bastant precisió



RAFA GIL/ARXIU



PRATS I CAMPS

els desitjos del pare. Malgrat que Alfaro morí sense donar indicacions clares del que s'havia de fer amb el seu llegat. Almenys, sí que va deixar explícit el que no s'havia de fer [vegeu *requadre de la pàgina 48*] i hi havia latent el desig de configurar una col·lecció permanent. “Mon pare feia anys que recollia obra, separant la que no volia vendre, alguna que va recomprar. Estava fent la seua col·lecció, amb una sèrie de peces que no estaven a la venda. Mancaven les consignes”, explica Andreu, que apunta com a raó la llarga malaltia de l'escultor. En tot cas, “ell volia reunir un conjunt indissoluble d'obres que no estigueren a la venda, una col·lecció”, apunta Anna.

“No hi ha res d'extraordinari: hem tingut la sort que hi havia molta obra i que mon pare tenia unes preferències que s'han tingut en compte”, rebla Andreu. D'aquelles preferències va eixir una primera tria, feta pels fills, de més de 200 obres. Per a la selecció final de les 48 escultures i 33 dibuixos que configuren la Col·lecció Alfaro, els hereus de l'artista convocaren una desena

d'amics del pare, una mena de qualificadíssim tribunal de selecció, per dir-ho així, amb els artistes Eduardo Arroyo i Artur Heras, els galeristes Helmut Dreiseitel i Joan Gaspar, l'arquitecte Fran Silvestre, els crítics i historiadors de l'art Daniel Giralt-Miracle, Josep Salvador i J.F. Yvars, l'ex-director de la Tate Modern Vicent Todolí i el cantant Raimon. “Tots, gent molt coneguda de l'obra d'Alfaro”, apunten. Al procés hi hagué punts de coincidència –pràcticament unànime, en alguns casos– però també criteris més particulars, com ara el de Todolí, que tan sols escollí una peça dels primers trenta anys de trajectòria de l'artista.

La Col·lecció Alfaro, en tot cas, és un mostrari de les etapes més significatives del seu treball: mòduls, generatrius, planxes, geometries variables, figures lineals o la sèrie dedicada a Goethe. Obres amb multiplicitat de lectures, creades amb materials diversos (filferros, ferro cromat, metacrilat, alumini, llaunes, acer inoxidable, fusta o marbre de diverses procedències), i treballats amb procediments també diferents, de

vegades industrials, en ocasions més manuals, sobretot per aconseguir determinats acabats. Una mostra amb molts registres que sols té precedents en les exposicions monogràfiques dedicades a Alfaro com la que acollí l'IVAM l'any 2007, amb 91 peces. Una obra que, com va destacar l'historiador de l'art Daniel Giralt-Miracle, mira als ulls a la producció d'autors com Chillida i Oteiza.

La Col·lecció es presentà el passat 26 de juny i, des que està oberta al públic (es pot visitar de dilluns a dijous d'11 a 14 hores i de 16 a 19 hores, i els divendres i dissabtes amb cita prèvia), no ha deixat de rebre visitants. “Estem contents perquè hi ha visites tots els dies. Per això s'ha fet, perquè la gent visite la col·lecció i conega l'obra d'Alfaro. De moment, ve més gent gran. I també hi ha visitants de fora: de Barcelona, Castelló, Benidorm, Tarragona...”

Resulta estrany dissociar una iniciativa d'aquest caire de la intervenció de l'administració pública, però el ben cert és que els hereus d'Alfaro no han encetat negociacions amb la Generalitat ni amb l'Ajuntament de Godella per



A l'esquerra, Anna i Andreu Alfaro Hofmann, posant amb l'obra *Switzerland*, del 2002. Al fons, *El gran cercle negre*. A la dreta, escultures i dibuixos de la Sala 1 de la Col·lecció Alfaro.

obrir aquest espai. “Teníem el taller i les obres i era una llàstima que estiguera tancat, que la gent no poguera gaudir de l’obra”, diu Anna amb determinació. “Tampoc és una cosa extraordinària”, afegeix Andreu, “haviem rebut un llegat extraordinari i el que s’havia de fer era mostrar allò que té més pes i recorregut en la trajectòria de 50 anys d’Alfaro. L’altre tema era l’espai. I quin espai podia ser més idoni que el seu taller?”.

A més de les peces de la col·lecció, hi ha els fons. La intenció dels fills –Doro Hofmann, l’esposa d’Alfaro, faltà també fa uns anys– és aprofitar aquella obra per fer una o dues exposicions temàtiques a l’any i “donar vida al llegat”,

aclareix Anna. Amb els fons la idea és fer “exposicions que mai no s’han fet i resten pendents, com una sobre Joan Fuster. Tenim molt de material: deu o dotze escultures i més de vint dibuixos”. També hi hauria material per a una exposició d’autoretrats, el que Alfaro definia amb sentit de l’humor com la sèrie “automodel”.

A banda, hi ha contactes amb diverses galeries per mostrar part de la Col·lecció Alfaro en diversos indrets “i donar-li itinerància i divulgació”. El que no hi ha hagut de moment és una bona connexió amb l’IVAM, la institució que, com reclamava Raimon en la presentació de la col·lecció, hauria de

Fundacions? No, gràcies!

Alfaro no deixà instruccions precises sobre el que volia fer amb la seua obra, però els fills sí que tenien clar el que no volia. “Per favor, no feu una fundació, totes acaben malament, clavant a tota la família dins”, va dir als seus hereus abans de morir. “Mon pare era molt particular, no volia que la família s’hi posara en res. El meu primer contacte amb el taller fou quan mon pare va faltar. Era el seu àmbit i ho portava ell”, explica Andreu.

Més enllà del tema familiar, en l’ambient pesava el que havia passat amb diverses fundacions els darrers trenta anys, com ara la fallida de la fundació dedicada a l’escultor Eduardo Chillida o els problemes econòmics de la Fundació Tàpies. “Són un llast per a les administracions. Es tracta de projectes molt ambiciosos que acaben generant problemes”, contesten els dos fills a l’uníson, palesant un evident consens familiar. Un darrer consell d’Alfaro als fills fou que no regalaren ni una obra: “Si vols que et valoren t’han de pagar”, deia. “Era una manera un poc exagerada de dir les coses, perquè va fer donacions puntuals. Però els magatzems dels museus estan a vessar de donacions”, matisen.



JOAN FUSTER
Correspondència

14
La generació valenciana dels setanta

34

POESIA 314
Edicions Tres i Quatre / València

Pots seguir-nos a
Facebook i Twitter

Visita la nostra botiga virtual
en www.tresiquatre.com



Vicent Andrés Estellés

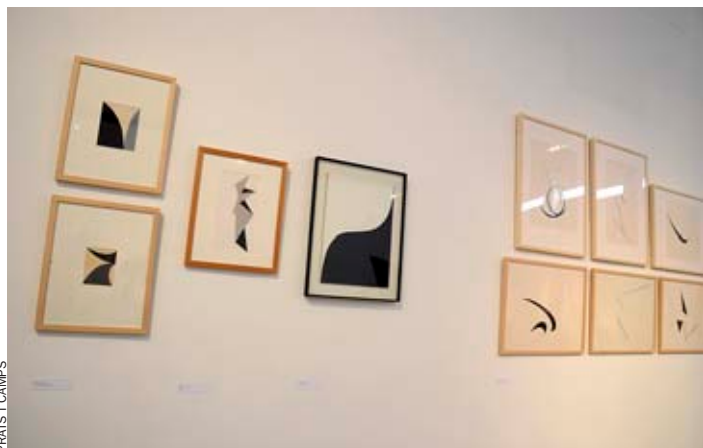
OBRA COMPLETA
I

Novena edició, revisada

Vicent Andrés Estellés

Classe a can d'Amel
Els nostres amics
La unió
El Hotel Pons
El monestir
Els nostres d'Amel
L'excursió
La casa que està venut al poble

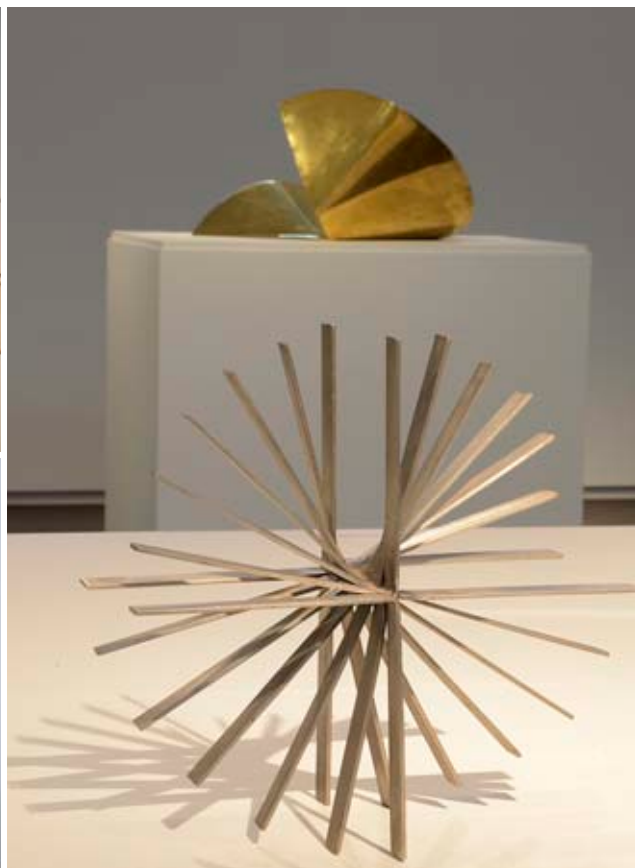
34



PRATS | CAMPS



PRATS | CAMPS



PRATS | CAMPS

Dalt, a l'esquerra, dibuixos. A sota, Charlotte von Stein en primer terme. A la dreta, El meu poble i jo.

ser la que gestionara l'obra d'Alfaro. "En un país on no hi ha una política cultural, ni un projecte, ni res darrere... Hi ha hagut temptatives amb molta improvisació: 'Au, vinga, posem tres escultures ací al pati i li fem un homenatge a ton pare'. Bromes, les justes. Si vols fer una exposició d'un autor que t'interessa, planteja un projecte seriós. En aquest moment creiem que s'ha de portar la iniciativa i si amb el temps hi ha alguna proposta interessant, tancats no estem", argumenta Andreu. "Els projectes que pots controlar tenen sentit. Mon pare deia que les coses s'havien de fer en funció de les possibilitats que tens", rebla. "És el que ens ha inculcat el pare, ser lliures i poder decidir és molt important, cosa que no significa que si algun dia ens fan una proposta interessant no ens ho puguem replantejar", intervé Anna. "També es pot fer una cessió en un moment donat. Les variables són moltes", completa Andreu. Això sí: "La col·lecció és indissoluble. Ara mateix ens ha telefonat un galerista alemany demanant una peça i li hem dit que no".

Acabada la conversa, fem l'itinerari que faria un visitant. La primera sala té una distribució neta i diàfana de les peces, amb espai entre elles. "Menys és més", argumenta Anna. Crida l'atenció una peça de ferro deformat, del 1960, *Els espanyols*, de l'Alfaro primerenc. A prop, *Victòria de la Bahía de Cochinos*, del 1961, una peça d'acer inoxidable amb inequívoca càrrega ideològica. Hi ha, també, peces de metacrilat (com ara la cridanera *Quadrat rombe taronja*, del 1977), un material que va treballar de manera esporàdica, al costat d'obres amb fusta (*Expansió*, 1967). "Aquesta primera sala és interessant per la quantitat de registres i per la part experimental que conté", explica Andreu. L'espai també guarda alguns dels dibuixos, sèries derivades de l'obra escultòrica.

Tornem al pati on, lògicament, hi ha obres de gran format com ara *Homenatge a Joan Fuster* o *Un poble en marxa*. L'espectacular *Switzerland*, dues peces de pedra de 4.000 quilos cadascuna, reclama també la mirada.

Passem a l'antic estudi d'Alfaro, on els visitants podran veure un audiovisual-

al de trenta minuts que s'està enllestint. Falta fer "el documental sobre Alfaro", amb article determinat, un projecte que tracta de posar en marxa Carles.

L'itinerari acaba en la sala número 2, un espai amb 10 metres d'alt i una poderosa llum i que era l'antic espai expositiu del taller. La sala acull, entre d'altres, geometries variables, dues peces de la sèrie sobre portes, datades el 1983 i 1989, i algunes bellíssimes obres sobre marbre. *Charlotte von Stein*, de la sèrie sobre Goethe, marbre rosa de Portugal treballat amb diferents textures, crida poderosament l'atenció. "Mon pare sempre li donà molta importància a l'acabat de les coses, era un perfeccionista, una persona molt meticulosa", apunta Andreu. O *El desig*, del 1999, amb marbre negre de Bèlgica. Una delícia al tacte i a la vista que, per moments, sembla que emetrà algun so.

Fi de la visita. A fora, espera la dimensió real, l'estètica quotidiana de cotxes, gasolineres i habitatges siamesos. El parèntesi Alfaro es tanca.

Xavier Aliaga