

Joan B. Casas (Barcelona, 1949) és degà del Col·legi d'Economistes de Barcelona. En aquesta entrevista analitza la situació financera de la Generalitat davant les exigències de Madrid en matèria de dèficit públic i pagament a proveïdors.

El govern espanyol ha advertit les administracions autonòmiques que els suspèn timerà les competències tributàries si superen, durant dos mesos consecutius, els 30 dies que estableix la llei per a pagar proveïdors. Atinent a la situació comptable de la Generalitat, és viable, que pugui complir?

—D'entrada, és positiu que l'administració, globalment considerada, es plantegi complir la norma, quan tradicionalment l'administració pagava quan volia. Ara bé, no es pot plantejar que les administracions compleixin aquesta normativa sense considerar el flux de diner i el sistema de finançament que tenen. En el cas de Catalunya, podríem establir algunes consideracions importants: un sistema de finançament que situa el finançament públic per sota de la mitjana i un flux immigratori espectacular, dels més elevats del món en termes relatius, en la darrera dècada. De manera que, si combinem aquests dos factors, ja es veu que no és viable, més encara si considerem que la Generalitat no recapta els impostos i té en aquests moments l'accés als mercats tancat. D'altra banda, aquest increment de població és essencialment demanant de serveis públics que impacten directament en els comptes de la Generalitat, bàsicament educació i sanitat.

I pel que fa al govern català, jo diria que ja ha fet el màxim que podia fer tenint la imposició pròpia més alta de l'estat. Amb aquest rerefons, amenaçar d'intervenir una comunitat autònoma si no paga a temps sense tenir en compte aquests factors no és adequat. Per tant, està molt bé que l'administració prengui consciència que cal complir la normativa, però a l'hora de dur-ho a la pràctica s'han de considerar les particularitats de cadascuna de les administracions. No és el mateix l'administració central, que disposa de recursos econòmics, que l'administració de la

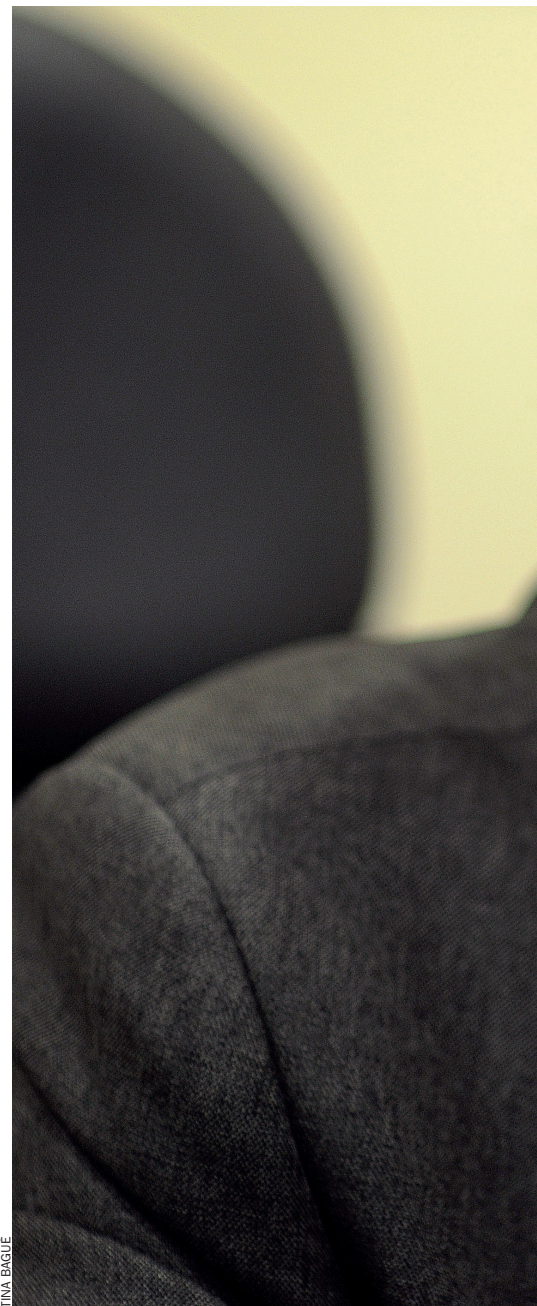
Generalitat, que està pagant els metges i els mestres i que, a més, té aquest context de dèficit fiscal crònic.

—Fa la impressió que rere la voluntat de complir la llei hi ha també una estratègia recentralitzadora de l'estat, conscient que difícilment Catalunya podrà resistir l'ofec.

—La norma és imposada per una directiva europea, no és tampoc una decisió sobtada de l'Estat espanyol. Però si tu tens la possibilitat de gestionar un element tan important com són els diners, la força que et dona aquest control la pots fer servir per a allò que et convingui, també per a recentralitzar. És prou obvi que una mesura imposada per Europa que té efectes racionals i positius conceptualment per al conjunt, pot ser utilitzada per qui té la paella pel mànec per als seus propis objectius.

—D'altra banda, l'estat també ha fixat el dèficit permès per a les comunitats autònomes en l'1,3% del seu PIB per al 2013 i de l'1% el 2014. També sembla prou evident que Catalunya no podrà complir si no és que fa una retallada de presupost que afecti el moll de l'os de l'estat del benestar. Està atrapada per tots els fronts?

—El Col·legi d'Economistes ens posicionem a favor de la asimetria del dèficit en algunes comunitats, no exclusivament Catalunya, perquè no es pot tractar igual el que té circumstàncies molt diferents. I no només em refereixo al pes específic de Catalunya en el conjunt de l'economia espanyola, perquè no és el mateix un territori que aporta el 20% dels ingressos i el 27% de les exportacions que el que té un pes molt menor, sinó també a l'esforç fiscal. Catalunya és la que el té més alt pràcticament en tots els tipus impositius, tant els cedit com els propis, fet que cal afegir als efectes de l'allau immigratòria, al tipus de serveis que presta l'administració



TINA BAGUE

catalana i als efectes negatius del sistema de finançament. Tot plegat dona arguments sobers per a una asimetria en el tractament del dèficit. I des d'aquest punt de vista, si la despesa pública canalitzada per la Generalitat i les autonomies en general és d'un terç aproximadament de la despesa global, un punt de referència hauria de ser un terç del dèficit autoritzat per Brussel·les. Això té sentit.

—Madrid insisteix que el dèficit ha de ser, necessàriament, inferior al de 2012. En aquests paràmetres, no podria ser del 2%.



“La contundència de les xifres obliga a una solució política per a Catalunya”

—Estic d'acord a reduir-lo, però sempre tenint com a referència aquest terç, i l'1,3% del PIB queda molt lluny de l'objectiu que raonablement s'hauria d'establir, que seria al voltant de l'1,9%, que es queda lluny del terç de referència però permetria situar

Catalunya lleugerament per sota del dèficit que va anotar el 2012, i es compliria l'objectiu de mantenir el procés de consolidació fiscal.

—**Si l'Estat no accepta aquesta asimetria, quina sortida té la Generalitat? El conseller Mas Colell s'ha**

compromès a no apujar impostos el 2014.

—Els impostos ja no es poden apujar més i, encara que apugés una mica més els impostos propis, no arreglaria res, perquè aquests són inferiors al 3% dels ingressos tributaris. I per cert, els

impostos propis de Madrid són només del 0,1% d'aquests ingressos tributaris, per tant, d'esforç fiscal ja en fem molt. Des d'un punt de vista financer, caldrà buscar una solució política, perquè és prou evident que no hi ha més marge.

—El president Artur Mas va intentar un pacte fiscal amb l'executiu de Rajoy, i la resposta va ser un no rotund. Quina mena de resposta política penseu que pot obtenir la Generalitat a hores d'ara, quan ja ha posat en marxa el procés del dret a decidir?

—Una solució política per força ha de venir com a conseqüència de la constatació i de la contundència dels fets. Hem de confiar que, tard o d'hora, la racionalitat econòmica poc o molt s'imposarà, i aquesta racionalitat ve perquè si asfixies o desestabilitzes políticament qui representa el 20% dels ingressos de l'estat, la nau gran també s'ensorra. Això és evident aquí, a Europa, a Washington i a qualsevol altre lloc. Per força, els arguments de caràcter econòmic obligaran a una sortida política, perquè a banda de tots els elements objectius, que ja justifiquen per ells mateixos un dèficit asimètric, no crec que hi hagi ningú que sigui tan poc profund que no s'adoni que, si acabes posant en un carreró sense sortida una cinquena part dels ingressos i pràcticament el 30% de les exportacions, amb tot el que comporta de desestabilització del sistema, és impossible sortir de la crisi.

—Així, penseu que Madrid reaccionarà i no empenyerà al buit la seva gallina dels ous d'or?

—La contundència de les xifres i de la situació obligarà l'estat a prendre decisions racionals respecte a Catalunya. No estem parlant de situacions massa interpretables. Catalunya fa l'esforç fiscal més gran, només cal mirar la fiscalitat pròpia comparada per veure que estem al capdavant de qualsevol rànquing, començant per l'IRPF, que és el més espectacular. Tenim un sistema de finançament que ens perjudica. Estem 19 punts per sobre de la mitjana abans del procés d'anivellament (aportació a la solidaritat interterritorial), i per sota de la mitjana després d'aquest procés, fet pràcticament inexistent en fiscalitat comparada internacionalment.

—Des del punt de vista espanyol no ho veuen tan clar... Què hauria



TIMA BAGUE

“Estar al marge d'un sentiment pel dret a decidir és més difícil”

de veure Madrid, per a oferir una sortida?

—A banda de la contundència dels números, que indica esforç de la societat catalana, el dèficit públic s'ha reduït molt amb els ajustaments. Si a sobre de fer aquest gran esforç es porta Catalunya a un carreró sense sortida, és com si tens una canoa amb cinc persones que remen i et dediques a dificultar a una que demostra que està ben entrenada que pugui remar. Doncs així no guanyaràs la cursa.

—El Col·legi d'Economistes, junt amb una quarantena de col·legis professionals més, va signar un manifest de suport a la resolució del Parlament pel dret a decidir. Mai abans no s'havien posicionat a favor del dret a decidir de Catalunya. Per contra, Foment del Treball va refusar assistir a la reunió del Pacte Nacional pel Dret a Decidir convocada per la Generalitat. És rellevant aquesta absència?

—Com més majoritària sigui una proposta, millor. Pel que ha publicat la premsa, l'absència de Foment no va ser una decisió fàcil, hi va haver discussió. Però no crec que la postura de Foment pugui significar que hi ha una esclatxa molt forta en el col·lectiu de

les empreses que representa. En tot cas, hem de ser sensibles al fet que és una qüestió complicada en la mesura que els empresaris, a més de tenir la seva opinió personal, també tenen una obligació com a empresaris, que és pagar nòmines, tenir un producte competitiu i generar beneficis. Per tant, és cert que hi ha una part del teixit empresarial que té interessos forts en el mercat espanyol, i per tant és normal que sigui sensible a aquests posicionaments. Seria absurd que les empreses que tenen vendes en aquest mercat no comptessin amb aquest factor com a possible distorsionador dels seus negocis. Personalment, penso que és part del procés de maduració cap a una situació que, almenys a mitjà termini, no té per què tenir massa repercussions. El consumidor final pot tenir un temps de reacció adversa, però les empreses han d'acabar primant el compte de resultats. I, per tant, les relacions econòmiques amb aquest mercat es regiran pels principis de sempre, és a dir, per la competitivitat. Ara bé, en aquests moments, estar al marge d'un sentiment força majoritari pel dret a decidir és difícil. De fet, a la reunió hi havia altres patronals que també tenen empreses i interessos a Espanya.

—El Col·legi d'Economistes estrenarà seu, un edifici funcional a la plaça de Gala Plàcidia de Barcelona. Què comportarà aquest canvi?

—El projecte es va dissenyar el 2006, per tant es comença a planificar en un moment en què les coses encara anaven molt bé, i en aquest sentit en els darrers anys hem hagut d'ajustar el pla financer a la intensificació de la crisi. El més important és que és una inversió que s'ha de mesurar pel seu valor d'ús, no fem una inversió per vendre o llogar, sinó perquè generacions d'economistes tinguin una seu on es facin activitats que els ajudin en la seva professió. D'altra banda, traurem rendiment de les prestacions d'aules per a formació, que fins ara afrontàvem amb moltes deficiències.

—Bona feina d'economistes... Serà un edifici obert als ciutadans, també?

—Volem que sigui útil i obert també a la societat catalana, tot i que bàsicament donarà servei als economistes de tot el país i a la seva formació.

Gemma Aguilera