

Només el 30% dels vots de la CUP al Parlament provenien dels municipis en què ja tenia representació. L'origen del suport obtingut demostra que la CUP ja és un partit nacional i, com a tal, ha entrat en la dinàmica del transvasament de vots en funció de la contesa electoral.

La candidatura dual

La CUP s'ha fet gran. Encara que no ho vulgui reconèixer. Els 126.219 vots obtinguts al Parlament de Catalunya no són el fruit exclusiu d'un treball municipalista de la militància de base i dels 106 regidors que la CUP té arreu del país. De fet, els pobles i les ciutats en què aquesta formació té representació o fins i tot forma part de l'equip de govern, només han aportat el 30% del total de vots. Així, dels 62.111 vots obtinguts per la CUP a les eleccions municipals del 2011, només 34.000 van repetir amb aquesta formació el 25N. La resta, 92.219, van votar per primera vegada la CUP. Vol dir això que la CUP ha perdut suport als municipis? No, en absolut. Com explica el politòleg Roger Buch, autor del llibre *L'herència del PSAN* (Base), "significa que la CUP ha passat a ser una força nacional, capaç de recollir bona part del vot en blanc, d'implantar-se en ciutats on ni tan sols tenien una secció local, en municipis amb un historial de bipartidisme marcat CiU-ERC i també en ciutats amb una base social castellanoparlant i gens independentista.

"A la CUP li agrada atribuir el seu ascens a la implantació territorial, però no és veritat". Dit d'una altra manera, la CUP té vot dual i s'ha produït una renovació del vot. "No podem parlar de caiguda de vots, sinó d'un tret habitual del comportament electoral del país. A les eleccions del 2011 ERC va patir un desgast espectacular, va tocar fons, i molta gent que havia votat Esquerra va passar-se a la CUP, però al Parlament han tornat a ERC perquè és la seva opció natural", rebla Buch. Tret de comptades excepcions,

com Arbúcies (la Selva), Vilassar de Mar (Maresme) i Reus (Baix Camp), el traspàs de vots, fonamentalment a ERC i a ICV, ha estat del 50% de mitjana en aquells municipis en què la CUP ha obtingut regidors. Aquest transvasament ha estat més marcat en els quatre municipis en què la CUP ostenta l'alcaldia. A Viladamat (Alt Empordà), la CUP va obtenir el 47,3% dels vots a les municipals, mentre que al Parlament ha aportat el 25,16% dels vots del municipi. A Navàs s'ha passat d'un 25,3% a un 10,68%, a Celrà s'ha passat d'obtenir el 22,5% dels vots a un 13,9%. Finalment, el vot dual ha tingut un efecte més evident a Arenys de Munt, on s'ha passat del 25,53% dels vots al 4,66%.

L'Àrea Metropolitana nacional.

El més rellevant dels resultats de la CUP, però, no és el percentatge de vot en els municipis on els ciutadans ja tenien una experiència local amb aquest partit, sinó l'acceptació que ha tingut en aquelles poblacions on a les municipals la CUP va punxar o on ni tan sols s'havien presentat. L'Àrea Metropolitana de Barcelona ha estat la gran sorpresa. Per exemple, a l'Hospitalet de Llobregat s'ha passat del 0,64% dels vots a un 2,15%; a Barcelona, de l'1,95%, al 3,95%, i a Badalona, de 1,82% al 3,51%. També són indicatius els resultats obtinguts a Badia del Vallès, una població sense nucli històric i castellanoparlant, on la CUP té el 3,28% dels vots, o Cerdanyola del Vallès, amb un 4,35% dels vots, ambdues ciutats sense associació local ni llista de la CUP a les municipals.

Un altre cas interessant és el de

Molins de Rei (Baix Llobregat), on la CUP té quatre regidors. Aquest municipi, amb una tradició de governs d'ICV, va donar un 6,31% dels vots a la candidatura de la CUP al Parlament, un percentatge que gairebé duplica la mitjana obtinguda al país. "És un èxit molt important per a la CUP que Molins de Rei, en unes eleccions nacionals, tingui aquest percentatge, encara que a les municipals n'obtingués un 17%, perquè la CUP fa molts anys que està implantada en aquesta ciutat i es coneix la feina dels regidors", apunta Roger Buch.

Aquest politòleg explica les claus de l'èxit d'una candidatura que ha comptat amb un escàs suport mediàtic i amb unes enquestes que, fins al darrer moment, no contemplaven aquests bons resultats: "La CUP ha aconseguit ser una força nacional perquè ha aconseguit sortir d'allò que es pensa que és la base del seu èxit, que la gent els coneix als municipis. I no, els vota perquè ofereix un vot més antisistema, arrelat als moviments socials i fins i tot més proper al moviment dels indignats, més que no pas un moviment independentista clàssic. De fet, la independència no ha estat, ni de bon tros, l'eix vertebrador de la seva campanya", argumenta.

Vic és Badia del Vallès. No ha estat fins després del dia de les votacions que la CUP ha entrat a fons en la qüestió de la independència, quan el Parlament va votar la declaració de sobirania. Per decisió estratègica, i probablement per la gran varietat d'oferta sobiranista i independentista el 25N, la CUP va optar per centrar la campanya en l'eix social, malgrat que per a aquesta formació és indestruïble de l'eix nacional. Tant és així que en el vídeo electoral de més èxit a Youtube, que era de la CUP, només apareixia una estelada al final del vídeo.

Si bé la coneixença del candidat no ha estat determinant en l'opció de vot a la CUP, com evidencien els resultats en ciutats on mai no havien sentit a parlar d'aquest partit ni menys encara dels noms dels candidats, analitzant la confiança que han obtingut a la ciutat d'origen dels diputats que han estat escollits aquest factor de proximitat sí que explica el suport esmentat. Així, al barri de Gràcia de Barcelona, d'on és David Fernández, molt implicat en els moviments socials i en la vida de barri, s'han obtingut els millors resultats del país, amb un 8% dels vots, i a Vilanova i la Geltrú, on Quim Arrufat és regidor, s'ha assolit un 7,28%. "El cas de Vilanova és espectacular, perquè no és pas una ciutat independentista, i en canvi a Vilafranca del Penedès, molt més independentista i amb més catalanoparlants, ha tret un 6,25%. Aquí probablement s'ha premiat la bona feina del candidat", apunta el polític Roger Buch.

La tercera diputada, Georgina Riera-devall, és de Vic. La ciutat on la CUP ha patit la gran patacada. Del 10,83% dels vots obtinguts al 2011, a les eleccions al Parlament tot just va arribar al 3,60%. Com s'explica aquesta pèrdua de confiança tan acusada en la CUP? A Vic tothom és independentista, "i potser troben que la CUP era massa esquerranosa, i ha fet més un discurs antisistema que no sobiranista", suggereix Buch. Però a la capital d'Osona, la fins ara regidora de la CUP no ha tingut prou mà esquerra en la seva tasca local i ha acabat perdent moltes complicitats a la ciutat.

El vot d'aquesta esquerra independentista s'ha escolat cap a CiU i ERC. En aquest cas, i a diferència de Vilanova i la Geltrú i Gràcia, la coneixença del candidat per part dels votants els ha jugat a la contra. Curiós, però la CUP obté pràcticament els mateixos resultats a la capital de l'independentisme que en una ciutat sense tradició catalanista com Badia del Vallès.

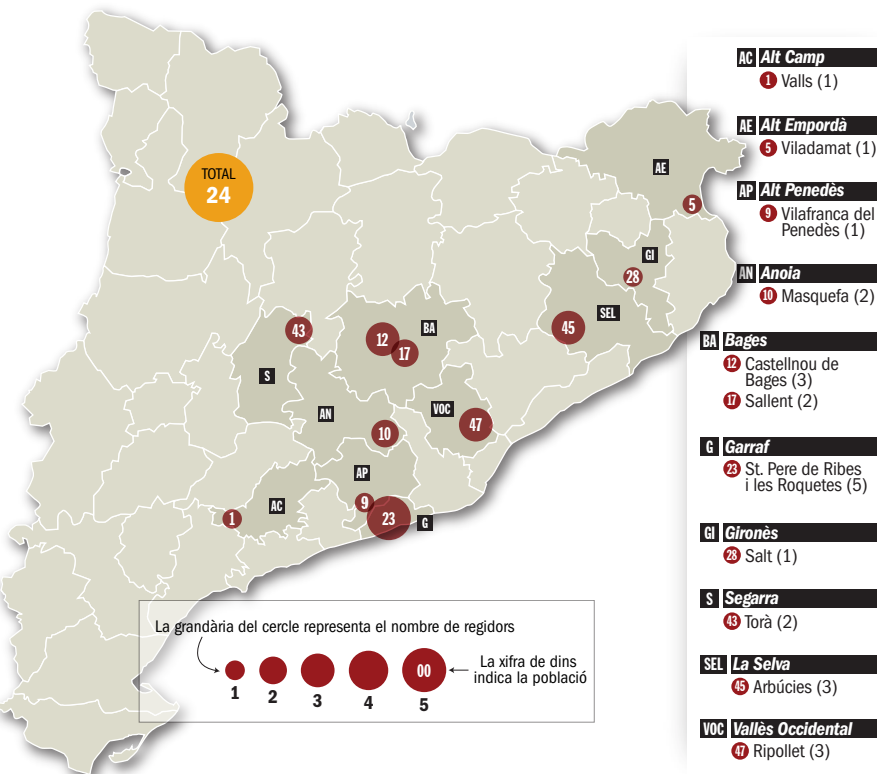
La CUP ja és un partit del sistema, i, en conseqüència, el comportament electoral dels seus votants també forma part del sistema. I això malgrat que la seva marca ven antisistema i lluita contra la partitocràcia.

Gemma Aguilera

Evolució de la implantació

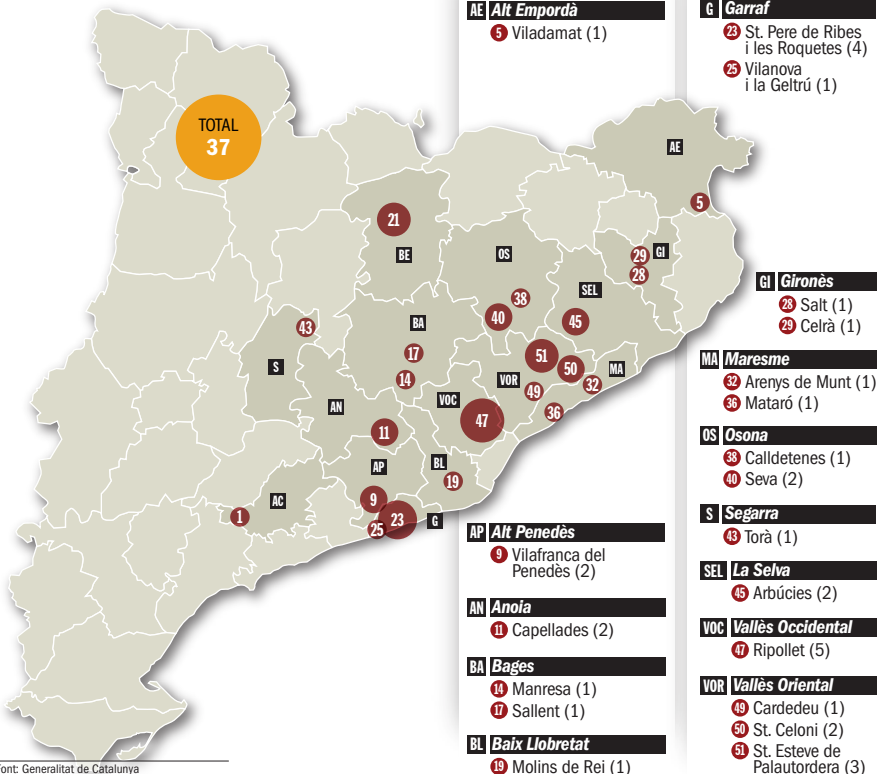
2003 ELECCIONS MUNICIPALS

Regidors de la CUP



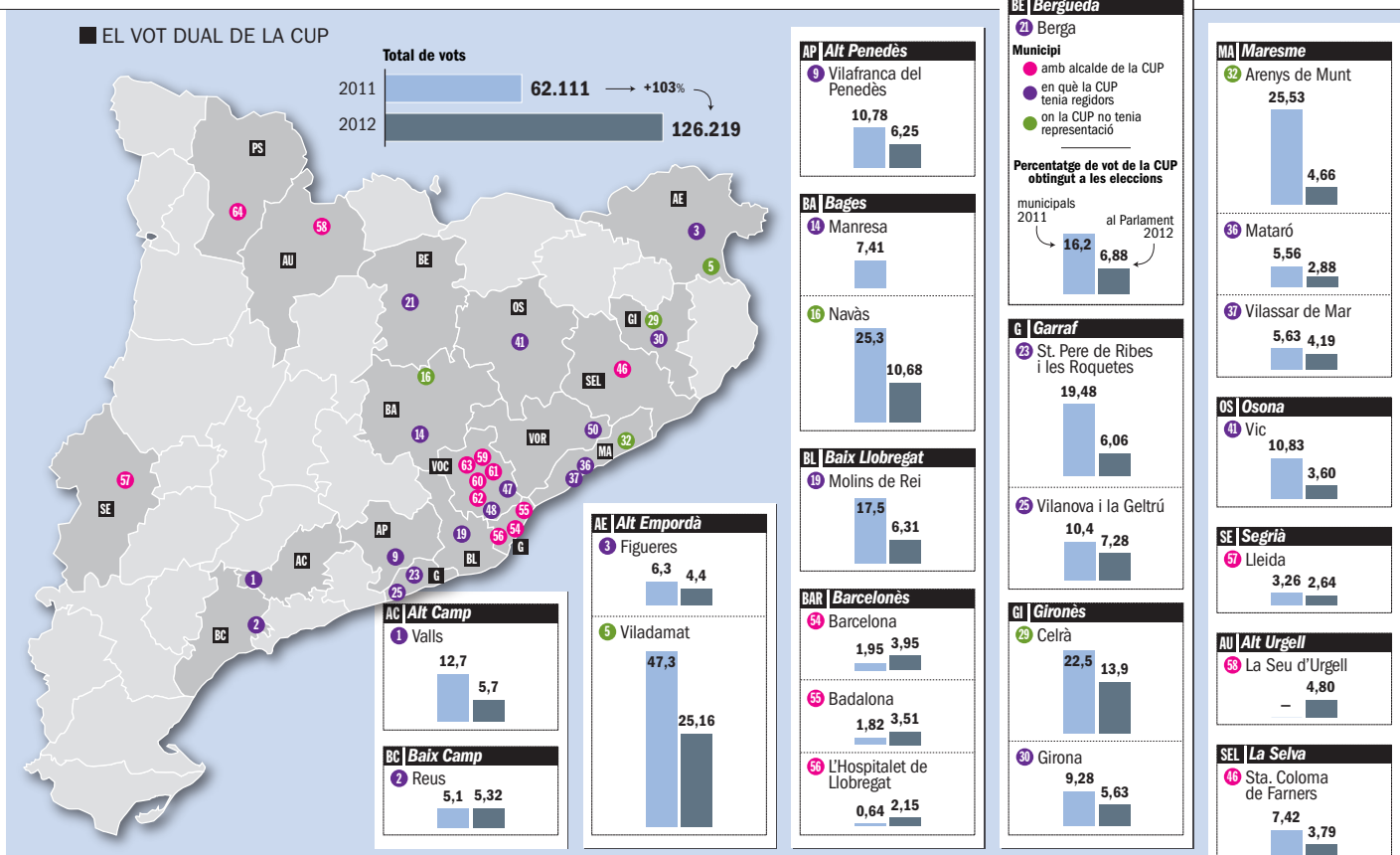
2007 ELECCIONS MUNICIPALS

Regidors de la CUP



Font: Generalitat de Catalunya

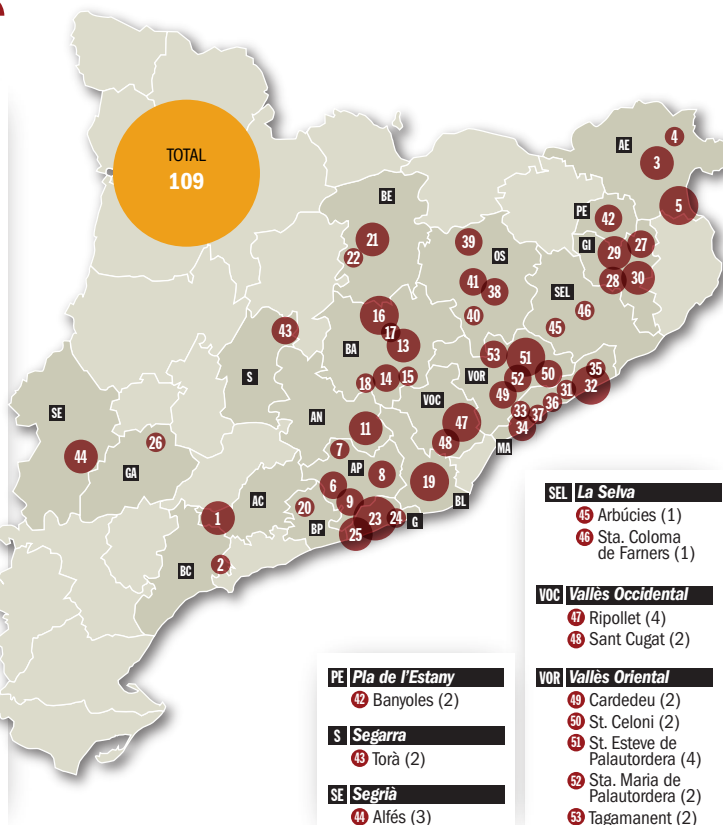
de la CUP (2003-2012)



2011 ELECCIONS MUNICIPALS

Regidors de la CUP

- | | |
|----------------------------------|---|
| AC Alt Camp | BE Berguedà |
| 1 Valls (3) | 21 Berga (3) |
| BC Baix Camp | 22 Capolat (1) |
| 2 Reus (1) | G Garraf |
| AE Alt Empordà | 23 St. Pere de Ribes i les Roquetes (5) |
| 3 Figueres (3) | 24 Sitges (1) |
| 4 Mollet de Peralada (1) | 25 Vilanova i la Geltrú (3) |
| 5 Viladamant (4) | GA Garrigües |
| AP Alt Penedès | 26 Les Borges Blanques (1) |
| 6 St. Martí Sarroca (2) | GI Gironès |
| 7 St. Pere de Riudebitlles (2) | 27 Bordils (2) |
| 8 Subirats (2) | 28 Salt (2) |
| 9 Vilafranca del Penedès (2) | 29 Celrà (3) |
| AN Anoia | 30 Girona (3) |
| 11 Capellades (3) | MA Maresme |
| BA Bages | 31 Arenys de Mar (1) |
| 13 Artés (3) | 32 Arenys de Munt (4) |
| 14 Manresa (2) | 33 Argentona (1) |
| 15 Navarres (1) | 34 Premià de Mar (2) |
| 16 Navàs (4) | 35 St. Cebrià de Vallalta (1) |
| 17 Sallent (1) | 36 Mataró (1) |
| 18 St. Salvador de Guardiola (1) | 37 Vilassar de Mar (1) |
| BL Baix Llobretat | OS Osona |
| 19 Molins de Rei | 38 Calldetenes (2) |
| BP Baix Penedès | 39 Montesquiu (2) |
| 20 El Montmell (1) | 40 Seva (1) |
| | 41 Vic (2) |



- | |
|----------------------------|
| VOR Vallès Oriental |
| 50 Sant Celoni |
| 13,1 |
| PS Pallars Sobirà |
| 64 Sort |
| 7,38 |