



RICARD CUGAT

Josep Palau i Fabre, en una imatge de l'any 1996, va estudiar Picasso obra per obra.

Del Minotaure al 'Gernika'

Edicions Polígrafa i la Fundació Palau de Caldes d'Estrac han culminat l'edició de l'obra monumental de Josep Palau i Fabre sobre Picasso, amb el quart volum de la seva biografia de l'artista.

El 5 de setembre del 1936, Picasso traça a Mougins el colpidor espectacle del Minotaure dispostat a devorar, sexualment, Dora Maar. El minotaure, figura obscura, feixuga, és a punt de fruir d'un cos blanc, ofert.

Va adonar-se'n, Dora Maar, que en aquest dibuix multicolor, que representa l'acte de presa de possessió del seu cos pel Minotaure, hi havia, a l'esquerra, un estrany recer o aixopluc i, a fora, recolzada, una escala? És

l'escala de Picasso, l'escala que va transportant i situant arreu on li convé per a poder fugir.

Ho comenta Josep Palau i Fabre (Barcelona, 1917-2008) en el seu volum picassià pòstum, *Picasso. Del Minotaure al Gernika, 1927-1939*. El volum reproduïx de manera exhaustiva tota la producció picassiana d'aquests anys, inclosos els esbossos. I gràcies a això podem veure que la mare amb el fill mort de l'esquerra del

Gernika que mira al cel, inicialment, en uns dels dibuixos preparatoris, pujaven per una escala. La xifra d'il·lustracions és espectacular, al voltant de 13.000.

Edicions Polígrafa, amb la col·laboració de la Fundació Palau de Caldes d'Estrac, ha culminat l'edició de l'obra monumental de Josep Palau i Fabre sobre Picasso, amb el quart volum de la seva biografia de l'artista. Es tracta d'un llibre de 456 pàgines, el més complet que s'ha publicat mai sobre aquesta època de Picasso.

El text va restar inèdit quan Palau i Fabre es va morir, l'any 2008, i ha estat llargament esperat pels especialistes d'arreu del món que han fet de Palau i Fabre una referència. Es publica simultàniament en tres versions: català, castellà i anglès. L'escriptor Julià Guillamon, expert en Josep Palau i Fabre, ha tingut cura de l'edició, en col·laboració amb Alicia Vacarizo, responsable de l'Arxiu i del Fons Documental de la Fundació Palau de Caldes d'Estrac.



Dues dones. El 8 de gener del 1927 Picasso va conèixer a les Galeries Lafayette de París Marie Thérèse Walter i de seguida es va oferir per fer-li el retrat. Va ser l'inici d'una relació que va permetre a l'artista de sortir del cul-de-sac on s'havia vist abocat pel fracàs del seu matrimoni amb Olga Koklova.

A final del 1935, la coneixença de Dora Maar va tornar a precipitar Picasso en un abisme sentimental. La creació del *Gernika*, la primavera-estiu del 1937, li va permetre de superar la crisi per un camí del tot inesperat: Picasso passa del jo al nosaltres, de la subjectivitat més estricta al jo col·lectiu, seguint una crida interior inajornable.

A partir d'aquests dos fets –la coneixença de Marie-Thérèse, la creació del *Gernika*– Palau i Fabre reconstrueix un dels períodes més rics de la trajectòria de Picasso. Henry Kahnweiler va dir que tota l'obra de Picasso és autobiogràfica. Palau en reconstrueix amb detall els diversos episodis

i treu a la llum els aspectes humans que s'amaguen darrere totes les seves creacions. Al mateix temps, posa en relleu les implicacions culturals, socials i filosòfiques de la seva obra.

Entre els anys 1927 i 1939, la creativitat de Picasso es manifesta més exuberant que mai. Dibuixa i pinta, com ha fet sempre des de petit. Alguns dibuixos –els més íntims i personals– es destaquen per la puresa del traç.

Al mateix temps, en contacte amb el surrealisme, crea algunes de les seves obres més complexes i enigmàtiques. Se'n destaquen els retrats de Marie-Thérèse i de Dora Maar, que exploren totes les facetes de la personalitat femenina.

En relació amb Juli González comença a experimentar amb l'escultura. Primer, fent servir el ferro forjat –en el projecte del monument a Apollinaire. Més tard, a partir de materials pobres: ferros i objectes trobats. També amb fusta, pedra i bronze.

Entre l'abril del 1935 i l'abril del 1936, al llarg de tot un any, Picasso pràcticament deixa de pintar i es dedica només a escriure: els manuscrits dels seus poemes i pàgines de dietari són també obres plàstiques.

Finalment, la tècnica del gravat, que havia utilitzat per primera vegada el 1899, pren una importància definitiva amb les sèries dedicades a *L'obra mestra inconeguda* de Balzac i *Les metamorfosis* d'Ovidi, i amb l'extraordinària *Minotaumàquia* del març del 1935.

L'home. Palau i Fabre segueix les aportacions del creador sense perdre mai de vista l'home. Examina la relació clandestina de Picasso amb Marie-Thérèse i en descobreix signes amagats en les obres realitzades a Dinard l'estiu del 1928.

Una noia que juga a la platja amb una pilota, una ombra que es projecta en un tendal, un personatge que obre una porta són indicis que permeten de reconstruir la tensió emocional del moment.

Cap al 1933, Marie-Thérèse es va banyar al Marne en unes aigües contaminades i va partir una infecció molt greu. Picasso es refereix a aquest fet en nombroses escenes de salvament

Josep Palau i Fabre visita per primera vegada Picasso a París, el 1947

i mitjançant la figura recurrent de l'amiga-germana que va acompanyar Marie-Thérèse durant la convalescència.

La relació amb Dora Maar, apassionada i turbulenta, dóna peu a diverses representacions de la dona que plora. Palau i Fabre reconstrueix l'estada de Picasso a Barcelona el gener del 1936 i examina el procés d'elaboració del *Gernika*, que situa en el context de les relacions entre art i política a la primera meitat del segle XX.

Un dels temes centrals de la part final del llibre és la possibilitat d'un art compromès que no condicioni la llibertat de l'artista.

Relació personal. Aquesta capacitat d'endinsar-se en el món de Picasso és fruit d'una llarga relació amb l'artista que va començar l'any 1947, quan Palau i Fabre el va visitar per primer cop al taller de la rue des Grands Agustins de París. D'aquesta relació, en resta l'amistat amb Maya, filla de Picasso i Marie-Thérèse Walter.

L'any 2000, quan treballava en la redacció de *Picasso 1927-1939. Del Minotaure al Gernika*, Palau i Fabre va demanar a Maya un text sobre la relació del seu pare amb les dones, que es reproduïx per primera vegada com a pòrtic d'aquest volum.

“Dora li havia aportat colors violents, traços aspres; Marie-Thérèse, deu anys abans, li havia fet descobrir unes rodoneses que ell cercava des de sempre, unes cavitats en les quals somiava sense saber-ho. En els seus cabells rossos i la seva pell blanca i vellutada, ell hi descobria una puresa i unes tonalitats desconegudes a Andalusia. Ella era el motlle del seu plaer. Ell era l'amor de la seva vida”, escriu Maya, a propòsit de la relació de Picasso amb Dora Maar i Marie-Thérèse Walter a l'època que s'estudia en aquest llibre.

L'any 1980 Josep Palau i Fabre va publicar el primer volum de la seva



FREDERIC BALLELL / Viena Edicions

Dora Maar i el Minotaure, dibuix acolorit de Picasso pintat el 5 de setembre del 1936.

biografia de Picasso: *Picasso vivent (1881-1907). Infantesa i primera joventut d'un demiürg*. El llibre es va convertir de seguida en una referència internacional, amb edicions en català, castellà, anglès, francès, italià, alemany i japonès.

Palau i Fabre va reconstruir l'eclosió del talent artístic de Picasso, amb documents inèdits i testimonis de gent que l'havia conegut i que en podia oferir informacions de primera mà.

Picasso vivent va canviar del tot la idea que es tenia dels anys de formació de Picasso, el va situar en el context de la Barcelona del seu temps i va posar les bases per a interpretar la seva aportació a l'art del segle XX.

Però, sobretot, va construir per primera vegada el relat de la vida de Picasso: del naixement a Màlaga a la descoberta de París.

Des de bon començament Edicions Polígrafa va acompanyar Palau i Fabre en aquest projecte. El 1990 va publicar *Picasso Cubisme (1907-1917)*, amb aportacions molt significatives al voltant de l'estada de Picasso a Horta de Sant Joan.

Les formes de les muntanyes que envolten Horta, l'estructura de les teulades i terrats del poble, es reconeixen

en algunes de les primeres composicions cubistes.

El 1999 va aparèixer *Picasso. Dels ballets al drama (1917-1926)*, l'aportació més completa sobre l'època de la col·laboració de Picasso amb els Ballets Russos de Diàguilev i la seva relació amb Olga Koklova. Josep Palau i Fabre va redactar el quart i darrer volum de la sèrie, *Picasso 1927-1939. Del Minotaure al Gernika*, entre el desembre del 1999 i el maig del 2011, i ha restat inèdit fins ara.

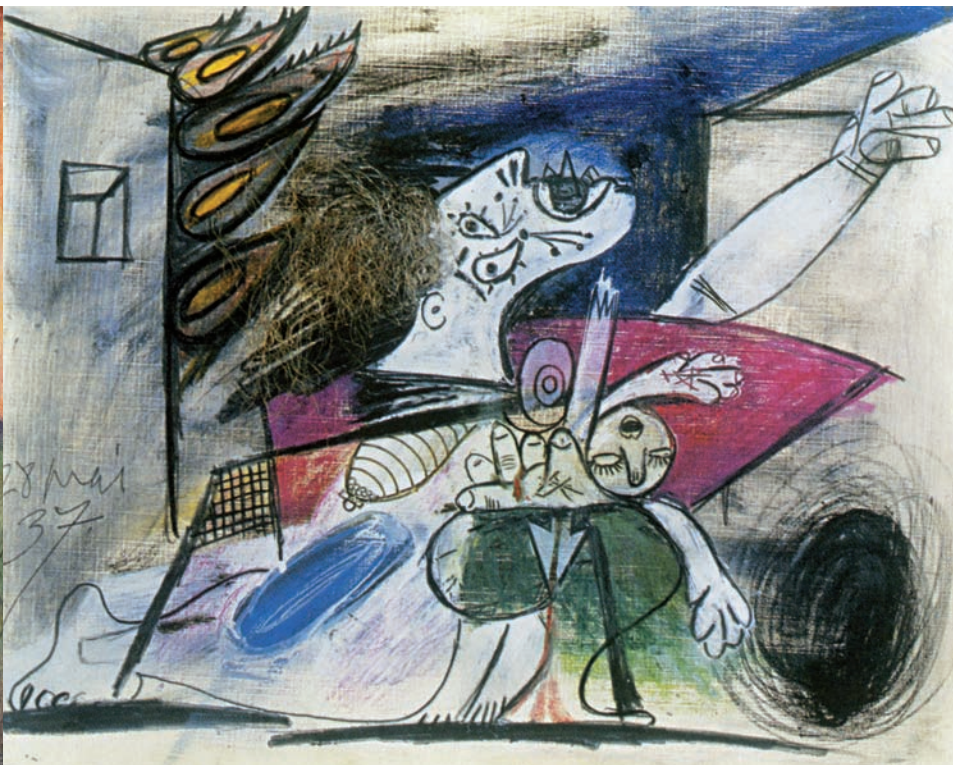
Maqueta feta a mà. En els seus grans volums sobre Picasso, Palau va crear una maqueta de gran format (30,5 cm x 31,5 cm). La idea era d'acompanyar el text amb les imatges corresponents, de manera que el llibre és al mateix temps un assaig i un repertori exhaustiu de la producció

picassiana. Palau i Fabre componia ell mateix les maquetes d'aquests grans volums.

Per tal de facilitar la tasca al lector i fer més senzilla la lectura, creava una doble seqüència, de manera que totes les obres citades en cada doble pàgina del llibre, es reproduïen al costat del text, i no cal anar passant pàgines endavant i endarrere buscant les il·lustracions. L'editor de *Picasso 1927-1939. Del Minotaure al Gernika*, Julià Guillamon, en col·laboració amb Alicia Vacarizo, ha fet servir el mateix procediment que Palau i Fabre. El resultat és una maqueta feta a mà, amb paper, llapis, regle i escaire, per tal de confrontar text i imatges, com un film amb la seva banda sonora.

La Fundació. Creada l'any 2002, la Fundació Palau de Caldes d'Enstrac conserva el llegat del poeta i estudiós de Picasso. Compta amb una col·lecció de més de noranta obres d'aquest artista, fruit de la relació que van mantenir amb els anys. Algunes van ser obsequi de Picasso, algunes altres van ser adquirides per Palau i Fabre, que va voler mostrar en la seva col·lecció les diverses etapes de la seva trajectòria.

El llibre 'Picasso vivent' canvia la idea que es tenia de la formació de l'artista



Esbós número 37 del Gernika, dibuixat a París el 28 de maig del 1937.

S'hi destaca un conjunt d'obres de l'època de Barcelona, acadèmies d'una extraordinària qualitat i un seguit de dibuixos i gravats amb el tema del pintor i la model. També s'hi exposen peces del període que s'estudia en aquest volum, com ara els dos gravats *Sueño y mentira de Franco*, del 1936, considerats un precedent del *Gernika*.

La Fundació Palau posa a disposició dels estudiosos la biblioteca picassiana de Palau i Fabre, una de les més importants del món. L'arxiu i el fons documental conserva documentació relacionada amb l'artista i amb els

estudis que Palau va realitzar sobre la seva obra. D'aquest fons documental, en procedeixen el mecanoscrit de *Picasso 1927- 1939. Del Minotaure al Gernika*, i els inventaris que han permès d'identificar les imatges que es publiquen en aquest volum.

Dos reconeixements. Anne Baldassari, directora del Museu Picasso de París, ha declarat sobre la tasca de l'estudiós picassià: "La posició de Josep Palau i Fabre va ser original i provocativa. Per a ell, les obres de Picasso constitueixen les claus mateixes

d'un enigma a resoldre, d'un coneixement a restituir. La seva regla, que es fundava en l'empatia, consistia a mirar intensament, atrevir-se a abismar-se en la contemplació activa, entre la hipnosi i la meditació, on l'ull s'inventa i l'obra s'encarna."

També s'hi ha pronunciat Marilyn McCully, especialista en l'obra de Picasso, comissària de l'exposició "Devorar París. Picasso 1900-1907": "Josep Palau i Fabre va ser un extraordinari entusiasta i la seva dedicació a recollir tota la informació essencial sobre la vida i el treball de l'artista revela que va ser també un historiador de l'art extraordinari. Amb la publicació del quart i darrer volum d'aquest remarcable estudi, tots els estudiosos tenen ara a les mans una font única de les imatges dels treballs de cada any de la vida de l'artista fins al moment del Gernika."

Considerat una de les màximes autoritats mundials en l'obra de Picasso, Josep Palau i Fabre va iniciar la trajectòria com a poeta i crític literari els anys immediatament anteriors a la guerra civil. Va participar en la resistència cultural al franquisme i l'any 1946 va iniciar un exili voluntari que el va dur a viure catorze anys a París, on va conèixer Picasso i es va relacionar amb Antonin Artaud.

Poeta, autor teatral, narrador i assagista, Palau i Fabre és una de les veus més personals de la postguerra. Va publicar més de vint llibres sobre Picasso que n'aborden la personalitat des de múltiples perspectives: biogràfica, assagística, literària i teatral.

Feliu Vila

www.tresiquatre.com

Recuperar

Cròniques de disseny amb gust de menta, vainilla o xocolata
enric satué
edició 54

EN DEFENSA DEL DECREIXEMENT
SERGE LATOUCHE

BAULES I LLENGUATGES
Lluís Calvo

No ve tats
edicions 34 València