

Les consultes driblen el partidisme



Des d'Arenys de Munt (12 de setembre del 2009) han votat sobre la independència 881.564 catalans.

Les consultes sobre la independència que van començar a Arenys de Munt l'11 de setembre del 2009 han tingut lloc a 554 municipis i han obtingut un percentatge de participació global del 18,8%, després d'haver-hi votat 881.564 persones. A Barcelona, l'última de les ciutats convocades, la participació ha estat del 18,14% (257.645 votants).

Els percentatges de participació són, en part, enganyosos si es comparen amb uns altres comicis oficials, perquè les consultes es van obrir als més grans de 16 anys —a les eleccions només hi voten els més grans de 18— i als immigrants sense ciutadania reconeguda però registrats al padró municipal. L'escassa participació d'aquests dos col·lectius a la majoria de convocatòries ha fet baixar el percentatge total: a

La consulta sobre la independència a Barcelona ha demostrat que les votacions han esdevingut cada vegada més transversals en el catalanisme.

Barcelona, per exemple, el percentatge de participació sense comptar aquests col·lectius hauria estat del 21,37% del cens de l'última contesa electoral, les eleccions al Parlament del 2010. Per a calcular aquest percentatge s'ha tingut en compte que de menors de 16 anys i immigrants, en van votar 13.394, és a dir, que van acudir a les urnes 244.251 persones més grans de 18 anys amb ciutadania. Això vol dir 75.000 vots més dels que va rebre el PSC a les últimes eleccions municipals del 2007; o 5.000 més dels que van rebre CiU

i PP en aquella contesa municipal; o més vots dels que van recollir a les últimes municipals tots els partits excepte PSC i CiU: és a dir, PP, Iniciativa, Esquerra i els 17 partits que no van obtenir representació (un total de 246.989 vots).

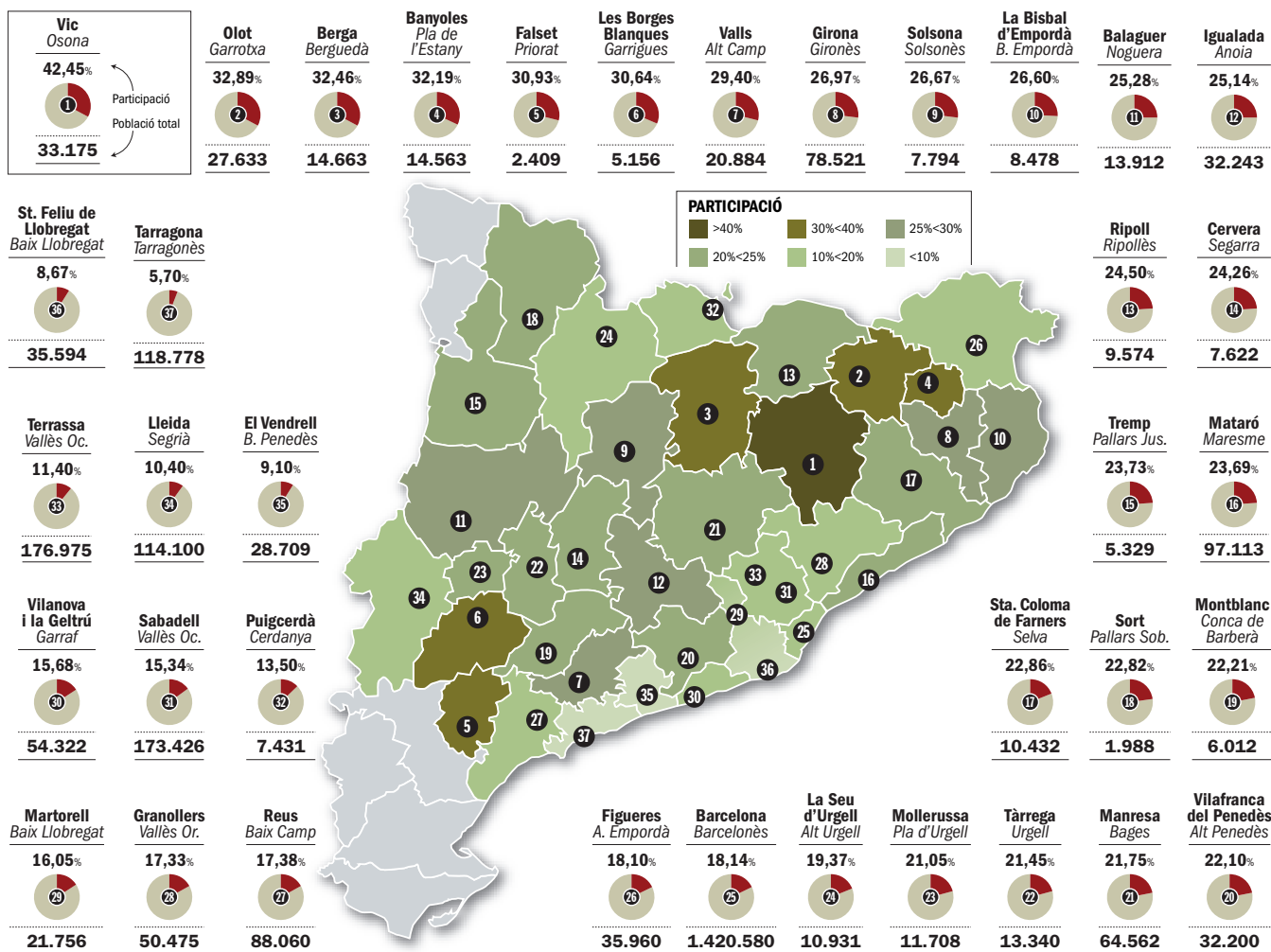
En el seguit de consultes sobre la independència que s'han fet, Sant Jaume de Frontanyà (Berguedà) és el municipi que ha registrat el percentatge de participació més alt: un 90,4%. És clar que també és el poble més petit de Catalunya. [continua a la pàg. 32 >>](#)

Les consultes, segons la participació

EL TEMPS us presenta una llista de les capitals de comarca i els municipis amb un padró de votants (més grans de 16 anys) superior a 5.000 habitants, ordenats pel percentatge de participació, de més a menys. Hi afegim el percentatge dels que van votar sí. Dels 554 municipis on s'han fet consultes sobre la independència, el que ha registrat més participació és també el més petit del Principat: Sant Jaume de Frontanyà (Berguedà), amb un 90,4%.

Municipi	Comarca	Particip.	Padró +16	Sí
Taradell	Osona	51,37%	5.077	97,66%
Vic	Osona	42,45%	33.175	97,86%
Arenys de Munt	Maresme	41,00%	6.517	96,20%
Tona	Osona	40,14%	6.544	94,75%
Roda de Ter	Osona	38,87%	5.099	96,97%
Torelló	Osona	34,67%	11.605	96,12%
Riudoms	Baix Camp	34,45%	5.293	91,94%
Arbúcies	Selva	34,38%	5.408	95,80%
Olot	Garrotxa	32,89%	27.633	97,13%
Berga	Berguedà	32,46%	14.663	96,97%
Banyoles	Pla de l'E.	32,19%	14.563	97,38%
Centelles	Osona	32,09%	6.164	97,78%
Falset	Priorat	30,93%	2.409	94,90%
Vilassar de D.	Maresme	30,84%	7.211	95,77%
Les Borges B.	Garrigues	30,64%	5.156	95,19%
Manlleu	Osona	29,97%	16.746	95,32%
Valls	Alt Camp	29,40%	20.884	95,16%
Matadepera	Vallès Oc.	28,03%	6.672	97,06%
L'Ametlla del V.	Vallès Or.	27,71%	6.250	94,10%
Navàs	Bages	27,58%	5.181	96,99%
Sallent	Bages	27,47%	6.116	91,37%
La Garriga	Vallès Or.	27,23%	12.129	96,40%
Girona	Gironès	26,97%	78.521	95,56%
Arenys de Mar	Maresme	26,95%	12.254	96,06%
St. Fruitós de B.	Bages	26,90%	6.490	92,99%
Argentona	Maresme	26,72%	9.383	95,09%
Solsona	Solsonès	26,67%	7.794	95,09%
Santpedor	Bages	26,66%	5.677	93,03%
Cardedeu	Vallès Or.	26,60%	13.021	91,63%
La Bisbal d'E.	B. Empordà	26,60%	8.478	93,97%
Tiana	Maresme	26,33%	6.049	93,91%
Cassà de la S.	Gironès	26,33%	7.696	94,87%
Canet de Mar	Maresme	25,96%	11.294	93,01%
St. Cugat del V.	Vallès Oc.	25,67%	59.063	92,34%
Balaguer	Noguera	25,28%	13.912	86,35%
Igualada	Anoia	25,14%	32.243	94,41%
Calella	Maresme	24,95%	15.694	94,15%
Ripoll	Ripollès	24,50%	9.574	95,61%
Cervera	Segarra	24,26%	7.622	91,97%
Sta. Maria de P.	Vallès Or.	24,13%	7.170	94,79%
Castelló d'E.	A. Empordà	23,77%	10.124	89,92%
Tremp	Pallars J.	23,73%	5.329	91,19%
Mataró	Maresme	23,69%	97.113	91,78%
Llagostera	Gironès	23,52%	6.735	92,68%
C. de Malavella	Selva	23,48%	5.466	91,72%
Alcanar	Montsià	23,08%	9.076	89,00%
Sta. Coloma de F.	Selva	22,86%	10.432	96,06%

Municipi	Comarca	Particip.	Padró +16	Sí
Sort	Pallars S.	22,82%	1.988	93,77%
St. Sadurní d'A.	Alt Penedès	22,67%	9.742	92,68%
Torroella de M.	B. Empordà	22,51%	9.651	94,61%
Montblanc	Conca de B.	22,21%	6.012	95,73%
Vilafranca del P.	Alt Penedès	22,10%	32.200	94,42%
Sta. Margarida	Alt Penedès	21,90%	5.620	88,92%
Sant Celoni	Vallès Or.	21,78%	13.765	94,96%
Manresa	Bages	21,75%	64.562	95,49%
Navarcles	Bages	21,74%	5.039	94,28%
Súria	Bages	21,54%	5.554	93,56%
Tàrraga	Urgell	21,45%	13.340	93,99%
El Masnou	Maresme	21,38%	18.592	93,76%
Molins de Rei	B. Llobregat	21,14%	20.374	89,92%
Mollerussa	Pla d'Urgell	21,05%	11.708	94,23%
Cabrils	Maresme	20,70%	5.236	93,63%
Sentmenat	Vallès Oc.	20,50%	6.209	95,05%
St. Feliu de G.	B. Empordà	20,50%	18.406	95,37%
Salt	Gironès	20,33%	24.194	94,05%
St. Just Desvern	B. Llobregat	19,69%	13.008	92,45%
Premià de D.	Maresme	19,69%	8.107	93,61%
Sta. Eulàlia de R.	Vallès Or.	19,57%	5.464	93,27%
Castellar del V.	Vallès Oc.	19,49%	18.218	94,96%
La Seu d'Urgell	Alt Urgell	19,37%	10.931	88,08%
C. de Montbui	Vallès Or.	19,12%	13.659	91,15%
L'Ametlla de M.	Baix Ebre	19,00%	6.588	94,25%
Corbera de Ll.	B. Llobregat	18,94%	11.101	90,25%
Vidreres	Selva	18,88%	5.478	92,46%
Alcarràs	Segrià	18,71%	6.172	94,98%
Vilassar de M.	Maresme	18,70%	15.661	92,38%
Alella	Maresme	18,45%	7.711	88,89%
Barcelona	Barcelonès	18,14%	1.420.580	89,68%
Figueres	A. Empordà	18,10%	35.960	93,48%
Esparraguera	B. Llobregat	18,10%	17.873	90,70%
Gelida	A. Penedès	18,08%	5.416	90,40%
St. Vicenç de C.	Bages	18,07%	7.308	93,81%
Les Franqueses	Vallès Or.	17,88%	8.199	94,47%
Reus	Baix Camp	17,38%	88.060	90,27%
Llinars del V.	Vallès Or.	17,34%	7.288	91,52%
Granollers	Vallès Or.	17,33%	50.475	88,17%
Palamós	B. Empordà	17,20%	14.929	95,29%
L'Escala	A. Empordà	17,04%	8.450	92,57%
Castellbisbal	Vallès Oc.	16,88%	9.280	90,74%
Viladecavalls	Vallès Oc.	16,70%	5.815	89,24%
St. Quirze del V.	Vallès Oc.	16,55%	14.456	92,60%
Martorell	B. Llobregat	16,05%	21.756	90,07%
Palafolls	Maresme	16,02%	6.880	91,13%
Vilanova i la G.	Garraf	15,68%	54.322	92,96%



Municipi	Comarca	Particip.	Padró +16	Sí
Bigues i Riells	Vallès Or.	15,68%	6.695	92,95%
St. Fost de C.	Vallès Or.	15,49%	6.831	88,79%
La Roca del V.	Vallès Or.	15,49%	8.231	91,28%
Premià de Mar	Maresme	15,44%	23.038	93,93%
Sabadell	Vallès Oc.	15,34%	173.426	92,78%
Pineda de Mar	Maresme	15,30%	22.027	91,68%
St. Joan de V.	Bages	15,25%	8.903	92,29%
Calonge	B. Empordà	15,19%	8.920	95,72%
Malgrat de M.	Maresme	15,07%	15.577	94,53%
Torredembarra	Tarragonès	15,00%	12.738	91,97%
Almacelles	Segrià	14,78%	5.554	89,37%
Maçanet	Selva	14,78%	5.481	91,36%
Castell-Pi. d'Aro	B. Empordà	14,56%	8.849	90,79%
Cerdanyola	Vallès Oc.	14,49%	49.199	84,45%
St. Andreu de Ll.	Maresme	14,32%	8.002	93,11%
Pallejà	B. Llobregat	13,78%	8.908	92,26%
Olesa de M.	B. Llobregat	13,69%	18.897	91,38%
Puigcerdà	Cerdanya	13,50%	7.431	89,62%
St. Pere de R.	Garraf	13,35%	23.145	91,70%
Mont-roig	Baix Camp	13,18%	11.032	94,02%
Constantí	Tarragonès	13,08%	5.267	89,84%
Palafrugell	B. Empordà	12,82%	18.449	94,08%
Lliçà de Munt	Vallès Or.	12,68%	11.246	87,04%

Municipi	Comarca	Particip.	Padró +16	Sí
Palau-solità i Pl.	Vallès Oc.	12,53%	11.349	94,80%
Cambrils	Baix Camp	12,25%	26.005	88,83%
Ulldecona	Montsià	11,79%	6.155	91,35%
Parets del V.	Vallès Or.	11,60%	14.399	92,17%
Terrassa	Vallès Oc.	11,40%	176.975	90,45%
Sta. Perpètua	Vallès Oc.	11,17%	20.220	87,00%
Sitges	Garraf	10,98%	22.095	92,09%
Tordera	Maresme	10,70%	12.701	93,72%
Vila-seca	Tarragonès	10,68%	17.218	74,09%
Vallirana	B. Llobregat	10,66%	11.365	92,40%
Cornellà de Ll.	B. Llobregat	10,61%	73.044	77,50%
Roses	Alt Empordà	10,44%	16.075	91,00%
Lleida	Segrià	10,40%	114.100	93,40%
El Vendrell	B. Penedès	9,10%	28.709	92,76%
Rubí	Vallès Occ.	8,83%	61.309	87,46%
Sant Feliu de Ll.	B. Llobregat	8,67%	35.594	87,07%
Montcada i R.	Vallès Oc.	8,52%	27.544	88,24%
Mollet del V.	Vallès Or.	8,48%	43.283	90,10%
Blanes	Selva	8,47%	33.534	95,67%
Esplugues	B. Llobregat	6,72%	40.104	86,86%
St. Boi de Ll.	B. Llobregat	6,71%	69.255	87,97%
Tarragona	Tarragonès	5,70%	118.778	91,72%
Gavà	B. Llobregat	5,35%	43.297	90,73%



BARCELONA DECIDEIX

Les consultes s'han mantingut al marge dels partits polítics, tot i que molts dels voluntaris militaven en una formació o una altra.

ve de la pàg. 29 >>> Només té 21 ciutadans majors de 16 anys i 19 van anar a votar. Conseqüència: 90,4% de participació. És cert que a les altres eleccions els nivells de participació també són alts, però no tant: a les últimes municipals el percentatge va ser del 72,41%.

En un any i mig, una iniciativa sorprenent –i inicialment local–, impulsada pel batlle independent d'Arenys de Munt, Carles Mora –i el regidor de la CUP, Josep Manuel Ximenis–, s'ha expandit per tot Catalunya amb el vist-i-plau d'alguns partits –i la col·laboració activa de molts militants–, però sense que cap formació política n'hagi pogut treure un rendiment clar. A Esquerra, el moviment inicial de Carles Mora la va agafar desprevinguda. Un any després d'un 25è Congrés

traumàtic –i en el moment que Joan Carretero donava forma a Reagrupament–, Esquerra va quedar al marge de la consulta d'Arenys, tot i que els seus regidors al consistori van votar a favor de cedir l'ajuntament per a la consulta –com també els de CiU– i diversos diputats, com Anna Simó, Joan Tardà, Oriol Junqueras i Uriel Bertran, també hi donaren suport explícit.

A les onades posteriors de consultes independentistes (13 de desembre del 2009, 25 d'abril del 2010 i 20 de juny del 2010), Esquerra va mobilitzar diputats i membres de l'executiva que feien acte de presència a tantes mesos com podien: ara per a acompanyar l'històric militant Víctor Torres a Lleida, ara per a saludar els components del col·legi electoral de Sant Cugat.

Però l'independentisme ja no era monopoli d'Esquerra Republicana. Joan Carretero, líder de Reagrupament, també es prodigava entre les meses electorals de les consultes. Lluís Recoder, alcalde de Sant Cugat per CiU, feia vot anticipat i un ex-conseller nacional convergent, Alfons López Tena, coordinava amb èxit les consultes de Vic i Osona, que acabaren essent les que obtingueren un percentatge de vots més alt, tant als pobles com a la capital (vegeu gràfic).

Tan indirecta i diversa com ha estat la participació dels polítics en les consultes, ha acabat essent la influència de les consultes sobre els partits polítics. Esquerra va passar de 21 diputats a 10 al Parlament; Reagrupament no hi va obtenir representació; Alfons López Tena és al Parlament per Solidaritat per la Independència; i Lluís Recoder és conseller de Territori i Sostenibilitat. La participació dels quadres dirigents de CiU no s'ha fet mai tan evident com a l'última consulta, la de Barcelona, en què van passar per les urnes el president de la Generalitat, i de CDC, Artur Mas; l'ex-president Jordi Pujol; el candidat per Barcelona, Xavier Trias; o el president del grup parlamentari de CiU, Oriol Pujol.

Allò que no havia estat tan obertament expressat abans de les eleccions catalanes s'ha fet públic i manifest a un mes i mig de les eleccions municipals. Potser perquè CiU ha vist clar que la seva participació a les consultes no els perjudica; potser perquè ha vist que tampoc no beneficien Esquerra, CiU ha anat a les urnes públicament. Sense fer-ne escarafalls, Artur Mas i Jordi Pujol van votar per avançat, sense fotos. El president de la Generalitat va argumentar el seu vot com a opció personal, compatible amb el càrrec, primer en una entrevista a TV3 i posteriorment al Parlament: "Jo, a més de president de la Generalitat, sóc un ciutadà d'aquest país, i com a ciutadà tinc tot el dret d'anar a votar, com el rei si un dia va a votar en un referèndum, i això que és el cap d'estat."

L'organització de les consultes ha mirat de quedar-se al marge de la política. La política podrà quedar al marge de les consultes?

Àlex Milian