



Un grup de cotxes esperen a travessar la frontera de Tijuana, entre els Estats Units i Mèxic

Retorn forçat

La crisi té un fort impacte sobre els moviments migratoris. La manca d'expectatives laborals i econòmiques ajorna la decisió d'emigrar, mentre als països d'acollida es percep un lent però creixent degoteig de gent que s'estima més tornar-se'n a casa. Cap país no pot defugir un fenomen d'abast mundial sense precedents.

Kuba Abram va abandonar Polònia fa quatre anys, quan acabava de començar els estudis a la Universitat de Lodz, prop del poble on vivia amb els seus pares. Els estudis d'informàtica li agradaven força, però encara li resultaven més atractius els comentaris que aquell estiu havia sentit dels amics que havien emigrat a la Gran Bretanya. Hi havia, segons que li explicaven, tanta feina com volien i, a més, els sous eren molt més alts que no els de Polònia. Amb aquell horitzó, Roman va decidir de fer les maletes i anar-se'n. De seguida va trobar feina,

de conductor de camions. Un any més tard, quan va tornar a casa per vacances, es va comprar un Mercedes de segona mà com el que son pare sempre havia somniat. Però eren uns altres temps. La davallada del comerç internacional ha obligat l'empresa on treballava Roman a fer una reducció de plantilla. D'això fa sis mesos i d'aleshores ençà no ha trobat cap més feina. Així doncs, Roman, sense res que el lligue a la Gran Bretanya i una germana que acaba de tenir un fill que ell encara no coneix, ha decidit de fer les maletes, cap al seu país.

El relat de Roman és una més de les moltes històries personals que aquest darrer any ha fet néixer la crisi econòmica. Hi ha moltes persones a tot el món amb trajectòries semblants. N'hi ha de solters i de casats, homes i dones, gent de qui depèn, al país d'origen, tota una família, uns altres que s'han acollit al reagrupament familiar, alguns que emigren amb la intenció de tornar... Però tots tenen una cosa en comú: han abandonat el seu país en cerca d'una certa prosperitat econòmica. És la història d'una diàspora econòmica, la història d'un grup que, sense lligams ètnics, religiosos ni culturals, comparteixen l'amargor d'una partida obligada.

Les migracions han estat consubstancials a la història de la humanitat. Sense desplaçaments, l'*homo sapiens* mai no hauria saltat cap al continent europeu o no hi hauria hagut la colonització d'Amèrica. El món no seria, en definitiva, com el coneixem avui. L'emigració ha estat, doncs, un fenomen universal i atemporal. Ara bé, com la majoria de sociòlegs i demògrafs apunten, mai no havia tingut l'abast actual, ni pel que fa a les distàncies recorregudes ni pel que fa a la quantitat de gent implicada. A principi del segle XXI més gent que mai emigra i ho fa més lluny que mai.

Sobre la majoria d'ells, la crisi hi passa com una piconadora. El dalta baix a l'economia mundial d'un any i mig ençà té profundes conseqüències per als milions de persones que van decidir d'emigrar per millorar la vida. Amb l'economia malalta i una implacable destrucció de llocs de treball, l'incentiu de la feina re-

munerada desapareix, com també la voluntat d'emigrar. Les estadístiques indiquen una retractació dels fluxos migratoris sense precedents. I, encara més: a tot el món, hi ha immigrants que opten per tornar a casa i posar fi a l'aventura.

Això passa, per exemple, a la Xina. Durant els anys del *boom*, Pequín va esdevenir una destinació irresistible per a milers de sud-coreans, interessats a traure profit dels intensos intercanvis comercials que fructificaven entre tots dos països. Homes de negocis i estudiants delerosos d'aprendre l'idioma amb vista al futur, hi van fer cap, fins a congregar –en un barri al nord-est de la capital– una colònia d'uns 80.000 sud-coreans. Ara bé, amb la crisi molts dels nousvinguts ja han fet les maletes. Els intercanvis comercials han disminuït i la devaluació de la moneda sud-coreana, el won, fan cada vegada menys atractiva la Xina. Segons l'Associació de Coreans a la Xina, al voltant d'una quarta part dels sud-coreans han partit des de final de l'any passat.

Al Japó, un altre dels països més afectats per la crisi, cada vegada hi ha més immigrants que veuen clar el retorn. Mentre va fer falta mà d'obra, el govern nipó va obrir la mà a tots els llatinoamericans amb ascendència japonesa (n'hi havia molts que havien emigrat de l'illa, fa una centúria, per treballar a les plantacions de cafè sud-americanes). Almenys 366.000 persones, entre brasilers i peruans, van acollir-se a aquesta nova modalitat de visat que, a més, facilitava el reagrupament familiar. Aquesta mà d'obra, avui *excedentària* a ulls del govern, ha esdevingut un problema i per això ha aplicat un pla de retorn al qual molts pensen adherir-se.

Al Japó, la feina de l'immigrant era la de les tres K: 'kitsui', 'kitanai', 'kiken', és a dir dur, brut i perillós.

Com els brasilers o els peruans al Japó, a tot el planeta una munió de treballadors nousvinguts s'han incorporat a les economies nacionals, i han coadjuvat al *boom* econòmic de la darrera dècada. Al remat, els immigrants han contribuït significativament al mercat laboral. Segons dades del Consell Transatlàntic per a la Immigració, un de cada deu treballadors a França, els Països Baixos i el Regne Unit són estrangers; un de cada vuit a Espanya i a Irlanda; i un de cada set als Estats Units. A Austràlia, la proporció és un de cada quatre. Segons les Nacions Unides, el nombre d'immigrants que treballen fora dels països d'origen ha passat de 165 milions a mitjan anys 90, a 200 milions l'any passat.

Un amortidor imprescindible.

Que la mà d'obra forana siga la que nota la crisi amb més virulència no és casual. Tradicionalment, ha estat un para-xocs per als cicles econòmics, i s'ha adaptat a les demandes laborals de cada moment. En temps de bonança, l'immigrant va allà on hi ha feina, i no li importa gaire de quin país es tracta. D'aquesta manera, els fluxos migratoris esdevenen part integral de l'economia mundial, perquè responen a una oferta de mà d'obra a què els nadius no donen l'abast. L'economia mundial necessita la mà d'obra immigrada tant com l'immigrant ha de menester la feina. "Els immigrants solen ser els darrers de ser contractats i els primers de ser acomiadats i les seues condicions laborals solen ser pitjors", explica Patrick Taran, de l'Organització Internacional del Treball (OIT).

En aquest context, alguns indicis apunten cap al principi d'un èxode de gran magnitud. El nombre de treballadors no residents a Macau ha disminuït de quasi 15.000 entre l'octubre i el febrer. El banc Crèdit Suisse prediu que 200.000 persones podrien abandonar Singapur abans d'acabar-se el 2010. El banc d'inversió EFG-Hermes apunta que la població de Dubayy podria reduir-se d'un 15% per la caiguda de l'activitat immobiliària i els negocis financers. Alguns estudis indiquen que milers de treballadors han demanat de cancel·lar els

Les dones, el suport familiar

No hi ha un sol perfil d'emigrant. Hi ha homes que viatgen sols i deixen la família; dones que miren d'endur-se més tard els fills; homes solters sense fills que emigren sense saber si tornaran; matrimonis que fan el propòsit d'una emigració temporal... Amb aquesta tipologia tan diversa, és difícil d'establir un patró únic de comportament per a l'emigració mundial. Ara bé, segons que apunten experts i estudis, la crisi té una conseqüència comuna: les dones immigrants en surten més ben parades que no pas els homes. Ells, majoritàriament, són treballadors en sectors cíclics, com ara la construcció i la indústria auxiliar, que reben més fortament la recessió. En canvi, les dones solen treballar en la cura de xiquets i persones grans, com també en les tasques domèstiques, que són serveis molt menys sensibles a les fluctuacions econòmiques. "En èpoques de recessió, el percentatge de famílies sostingudes per dones sol créixer", apunten des de l'Organització Internacional del Treball.

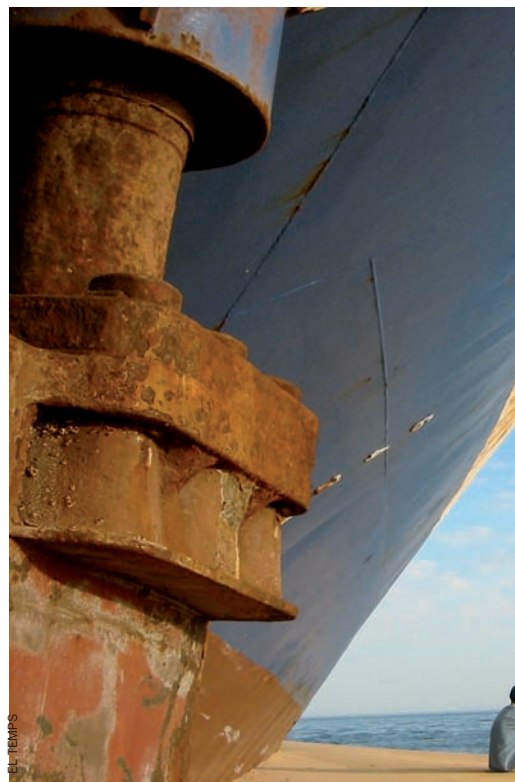
seus permisos de residència després d'haver perdut la feina.

Aquests exemples posen de manifest que la crisi malmet especialment aquest sector de la població. Els immigrants s'han ocupat en sectors que reclamen molta mà d'obra però poca qualificació. I són, habitualment, un sector de la població molt volàtil, que s'eixampla i s'arronsa segons la conjuntura econòmica. "A tot el món, els treballadors immigrants es concentren particularment en la construcció, les manufactures, l'agricultura, la indústria hotelera i els serveis sanitaris i domèstics", apunta Taran. En aquest sentit, les dades de l'OIT resulten significatives: a Grècia, el 32% dels

treballadors de la construcció són estrangers; el 21% a l'estat espanyol; el 15% a Portugal; i prop del 14% a Itàlia.

Ben sovint, els immigrants han acceptat feines amb condicions laborals lamentables, cosa que ha donat peu a un abús no desitjat, però consentit. Al Japó, aquesta mena d'ocupació és anomenada la feina de les tres K (*kit-sui, kitanai, kiken*, és a dir, dur, brut i perillós).

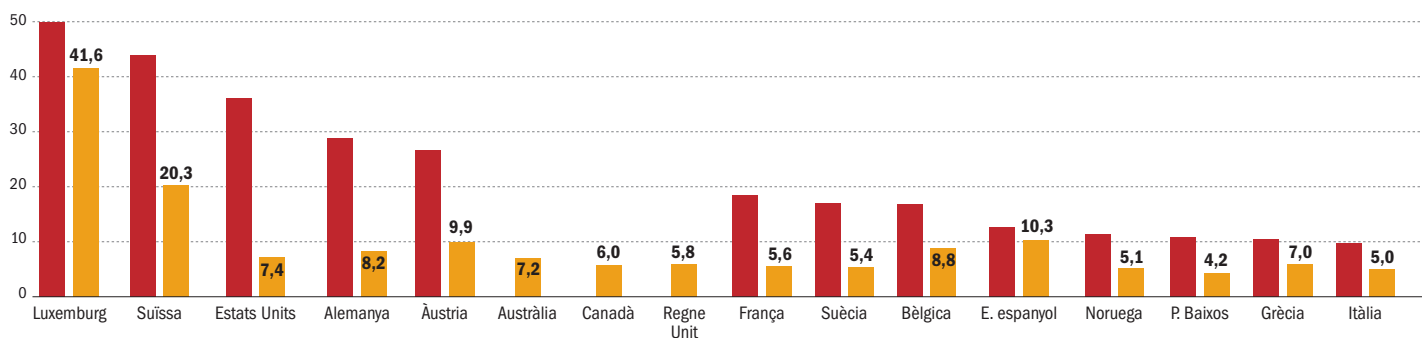
Les estadístiques parlen d'un 10% a un 20% de treballadors immigrants a tot el món en situació irregular, sense autorització legal o indocumentats, però la realitat sembla indicar que la xifra és més alta.



Amarga tornada. Tanmateix, l'equació entre augment de la desocupació immigrada i retorn al país d'origen no és tan simple. Tot i que és cert que hi ha expatriats que volen tornar a casa, l'opció del retorn encara és minoritària (vegeu entrevista a les pàgines 17-19). L'experiència demostra –i les xifres ho corroboren– que fins ara els emigrants són refractaris a comprar el bitllet de tornada. "Els nombres oficials", explica

Estrangers i feina

Dades del 2006





Alguns immigrants volen tornar a casa, però no tenen els recursos per a fer-ho.

a EL TEMPS Fabio Baggio, director de l'Escalabrini Migration Center de Manila, “parlen d’uns pocs milers que han tornat a casa, però això no significa res en comparació amb els cinc milions d’emigrants filipins a tot el món”. Fet i fet, posa en evidència que si bé l’emigració no és un plat que vinga de gust a ningú, encara és més de mal pair haver de tornar a casa sense les expectatives complides. En l’emigració s’hi dipositen les espe-

rances d’una vida millor i s’hi assumeixen renúncies afectives difícilment quantificables. Per a molts immigrants, retorn és sinònim de fracàs, un capítol negre que estigmatitza per sempre la biografia personal. Per tot això, fer les maletes de bell nou és quasi sempre la darrera opció.

La perspectiva de tornar a casa és encara menys atractiva quan l’immigrant sap que la situació al seu país és igual o potser més delicada que als llocs d’acollida. Dragos, romanès resident a Castelló de la Plana des de fa quatre anys, ho sap bé. Té una feina estable com a jardiner i, malgrat que la seua esposa ha tornat a Romania, ell no pensa tornar-se’n aviat. “Ací parlem molt de la crisi, però al meu país fa vint anys que n’hi ha”, explica. Si bé aquests darrers 35 anys hi ha hagut més crisis, han estat restringides des del punt de vista geogràfic. Això permetia als emigrants de disposar d’un cau alternatiu on podien arrecerar-se. Per contra, en la recessió mundial d’ara el PIB de cap país no hi ha estat immune. Les economies avançades, però també les dels països anomenats *en desenvolupament*, pateixen les conseqüències del daltabaix econòmic. A casa nostra, els comerços tanquen i els treballadors són acomiadats, però això mateix passa a l’Ecuador, el Marroc o el Pakistan.

Les escasses perspectives econòmiques als països d’acollida expliquen

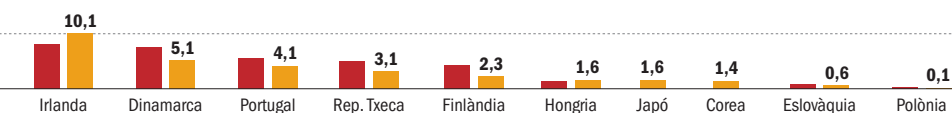
L’emigració no és un plat que vinga de gust a ningú. Encara menys tornar a casa sense les expectatives complides

en bona mesura la minsa repercussió que tenen, ara com ara, els plans de retorn impulsats pels poders públics. El pla de retorn voluntari del govern espanyol, que va entrar en vigor el novembre del 2008 i que consisteix a cobrar per endavant dues voltes el subsidi de desocupació, no obté gaires bon resultats. A principi de juny, només 5.000 persones, del total de 5,6 milions que conformen la comunitat d’immigrants, van acollir-s’hi. Al Japó, el govern ofereix a cada immigrant desocupat 3.000 dòlars per a comprar el bitllet de tornada a casa i 2.000 per cada persona dependent.

D’un any ençà, molts expatriats s’han trobat en un atzucac. D’una banda, no poden tornar al lloc d’origen. I d’una altra banda, el mercat laboral que abans tant els reclamava ara els expulsa. L’única eixida per a molts és l’acceptació de feines més mal remunerades, a voltes al marge del mercat laboral legal. “Conec situacions de renegociació de contractes per menys diners i pocs dies de feina a Taiwan”, explica Fabio Baggio. “Supose que al remat el treballador filipí acceptaria qualsevol cosa per tal de no tornar a les Filipines.” “Els immigrants són normalment més flexibles que els nadius –més mòbils i més proclius a canviar de sector productiu–; per tant, tenen tendència a ser els grans perdedors de la crisi”, apunta l’estudi “Migració i crisi econòmica” del Consell Transatlàntic per a la Immigració. “Això té enormes implicacions en matèria d’integració. El fet que molts immigrants no puguin quedar-se sense feina durant un període llarg els fa més vulnerables a l’explotació.”

La vulnerabilitat esdevé explotació

■ Percentatge d’estrangers entre la força de treball poc qualificada
■ Percentatge d’estrangers sobre el total de població



Font: International Migration Outlook-OCDE



Manifestació d'immigrants d'origen llatí als Estats Units. "Cap ésser humà no és il·legal", diu la pancarta.

assegurada quan el perfil de l'immigrant és el d'un home o dona que viatja sol i en situació irregular. Sen-

se possibilitat de beneficiar-se ni que siga temporalment de les prestacions socials i sense el coixí de la família,

l'immigrant es troba irremissiblement obligat a acceptar qualsevol ocupació, perquè en molts casos ni tan sols té recursos econòmics per a tornar a casa. En aquestes circumstàncies, el risc de caure en la pobresa es dispara. Per això no és estrany que molta gent que tenia previst d'emigrar ajornen la partença tot esperant que les coses milloren.

L'arribada en massa d'immigrants subsaharians a les costes de les Canàries (més de 7.600 durant el 2006), s'ha refredat. Fins el més de maig, el nombre d'immigrants va ser només de 685. A Mèxic, un país tradicionalment emissor, al voltant de 226.000 persones menys creuaren la frontera amb els Estats Units durant l'any passat, respecte a l'anterior. La contracció dels fluxos migratoris, sense l'efecte crida de la feina, és una realitat arreu del món.

Això vol dir que avancem cap a un món sense emigració, més estàtic? Si bé és prompte per pronunciar-se en un sentit o un altre –perquè es tracta d'un fenomen que només es podrà mesurar amb la perspectiva del temps–, tot fa pensar que l'emigració tornarà a ser necessària d'ací a poc temps.

Violeta Tena

Tap a la fuga de cervells

No tots els immigrants es compren a desgrat el bitllet de tornada a casa. Entre els joves procedents de potències emergents, com ara la Xina o l'Índia, que van anar als Estats Units per formar-se i quedar-s'hi a viure, es detecta una voluntat creixent de retornar al país d'origen. La fugida de cervells que durant aquests darrers anys ha contribuït a l'excel·lència científica de l'Amèrica del Nord sembla trobar-se en un punt d'inflexió. Amb la crisi, els EUA han deixat de ser Eldorado per als científics en potència d'origen asiàtic. Segons dades de l'agència estatal xinesa Xinhua, l'any passat 69.300 llicenciats van retornar a la Xina després d'estudiar als Estats Units, cosa que significa un 56% més que l'any abans.

La raó d'aquest canvi, en part, és que, arran de la crisi als Estats Units, els joves troben més eixides laborals als països d'origen. Professors de les universitats de Berkeley, Duke, Harvard i Nova York van fer entrevistes a 1.300 estudiants xinesos i indis que havien tornat al seu país després de formar-se als Estats Units. Entre els indis, un 10% treballaven com a directius mentre eren a Amèrica, xifra que creixia fins al 44% en tornar a casa. Entre els xinesos, la relació era del 9% al 36%.

Però aquesta no és pas l'única raó que explica el canvi d'actitud. Arran dels atacs de l'11 de setembre del 2001, l'administració Bush va bastir una restrictiva política de concessió de visats. Les barreres imposades, des del consolat fins la duana, han portat molts potencials científics a desistir de treballar a Nord-amèrica. Les conseqüències a llarg termini per al món de la ciència, de segur que no seran pas poca cosa.