

## Curculiònids i altres estranyes il·lusions humanes

Vaig plantar tard les faves i les mates s'han quedat una mica raquítiques. Mostre el favar a un llaurador, que el mira amb un cert escepticisme, mentre rosega un bri de romer. M'anticipe al comentari feridor –res més grat a un llaurador que riure's de les hortetes ecològiques– i li dic que vaig extreure-ho una mica, però que vaig plantar la llavor el cap de setmana abans de Tots Sants, data límit per a la sembra d'aquest cultiu (com és ben sabut per tots aquells que volen criar faves). L'home es grata el cap, amb la tofa de cabells una mica apegada a la coroneta, conseqüència d'una gorra groga que ha portat tot el matí, i em diu fitant-me, amb una certa sonsònia: “Però la lluna era creixent?” És clar, no recorde com era la lluna. El llaurador fa un gest evanescent, però que, comptat i debatut, significa que sobre aquest punt l'experiència és precisa: les faves s'han de plantar amb lluna creixent i abans de Tots Sants.

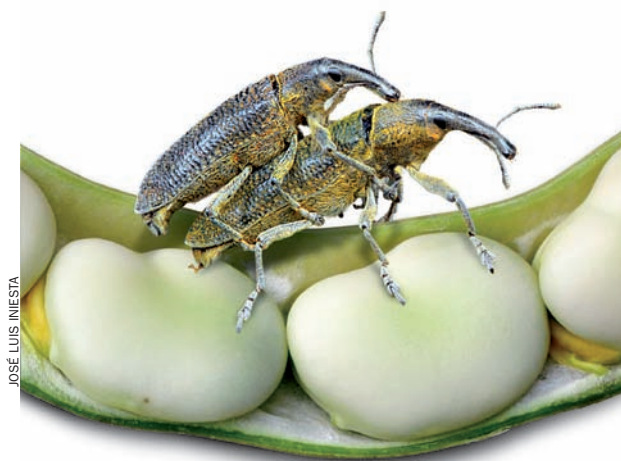
M'assec a la vora de la sèquia i mire inquisitivament el meu favar, florit però amb mates que no superen els dos pams. Els tres solcs formen un quadre bonic, i les llavors eren de qualitat, no n'ha fallat cap. Me les ha proporcionades una amiga de confiança, que milita a l'associació Llavors d'Ací ([www.llavors-daci.org](http://www.llavors-daci.org)). Per més que ho intente, no aconsegueix entendre quina relació hi pot haver entre la lluna i el creixement de les

**“Em ve al cap una cita de Josep Pla: ‘Les faves són com les dones: de seguida fatiguen, però es troben en l'arrel permanent de la il·lusió humana’”**

---

Martí Domínguez

---



plantes, i em pregunte si s'ha fet cap estudi seriós sobre la qüestió. Sobre una qüestió de tanta transcendència! Em ve al cap una cita de Josep Pla: “Les faves són com les dones: de seguida fatiguen, però es troben en l'arrel permanent de la il·lusió humana.” Això és: les faves conformen una il·lusió tan irresistible com gratuïta.

Un abel·lot va de flor en flor, pol·linitzant el meu favar. El mire amb gratitud, i quasi estic per dir-li que no s'esforce tant, que la lluna no era creixent, etc. El llaurador se n'ha anat xino-xano, amb la gorra groga ben plantada en la testa victoriosa. Potser al bar ho contarà als de la colla, mentre beu una cervesa i pela uns cacauets, un pardal que ha plantat les faves amb lluna minvant, etc. És clar que no m'importa, però des d'aquell moment veig el favar com consumint-se per una atracció gravitacional misteriosa, que té alguna cosa de llunàtica. També diuen que els anys

de traspàs les faves apareixen invertides dins la beina. És un assumpte desconcertant, que he sentit ací i allà, que fins i tot he llegit a l'*Autobiografia* de Charles Darwin: “Una bona dosi d'escepticisme és aconsellable en un científic per a evitar moltes pèrdues de temps. Donaré el cas més estrany que he conegut. Un cavaller em va escriure que tots els fesols havien crescut aquell any per la banda contrària de la beina del que era normal...” Algú em sabria dir res d'aquest assumpte tan extravagant?

De sobte, veig entre les flors una parella de curculiònids, en plena feina sexual. És una espècie que conec, per dir-ho així, un vell amic, que en alguna ocasió he fotografiat, amb el morret fi i la mirada miop. Els prenc, i els pose a la palma de la meua mà. La parella continua capficada en la seua tasca genèsica, allargant petulantment les probòscides. El seu nom científic és *Lixus algirus*. Pense en la gratuïtat de la dada... I jo, mentrestant, sense saber que les faves s'han de plantar amb lluna nova!