

Pensament, posteritat i llegenda de Ramon Llull

L'Obra Social "la Caixa" presenta una gran exposició que només es podrà veure a Palma. Va destinada a fer conèixer la vida i la personalitat del filòsof i escriptor Ramon Llull i la seva importància durant els segles posteriors. Aplega unes 120 peces, entre manuscrits, edicions, imatges i peces de context històric.

Una peça excepcional presideix l'explicació sobre la vida i l'obra de Llull: dotze miniatures que expliquen els passatges més rellevants de la seva vida, a més de l'escenificació dels principis del seu sistema de pensament, que pertanyen al *Breviculum*, una mena d'introducció biogràfica que precedeix la recopilació que Thomas Le Myésier va fer de les obres de Llull.

Es conserva a la biblioteca Landesbibliothek de Karlsruhe i no es té constància que n'hagi sortit des de fa segles.

Ramon Llull neix a Palma l'any 1232. A partir de diversos documents familiars, se'ns presenta el context històric en què va viure i quina va ser la seva vida fins que es va convertir. Com ell mateix relata, "jo he estat un home lligat pel matrimoni, he tingut fills; era discretament ric, lasciu i mundà".

La seva vida primerenca a Mallorca és marcada per la realitat immediata posterior a la conquesta i la presència de catòlics, musulmans i jueus en un escenari convuls.

Un moment de vital importància en la vida de Llull és la il·luminació a Randa (Andratx), quan té trenta anys. A partir d'aquest moment, se sotmet a un nou model de vida, dedicat a la contemplació. Pintures i escultures, com també fragments del seu *Llibre de contemplació*, ens permeten d'entendre aquest moment cabdal per a l'inici de la seva activitat missionera.



Taula lateral del retaule de la Trinitat, procedent de l'església del Sant Esperit de Palma. Biblioteca de Catalunya, Barcelona. Fons Frederic Marés.

Aleshores els objectius vitals de Llull van ser tres: la conversió d'infidels –a partir del diàleg i la discussió–, la redacció d'un llibre que donés les eines necessàries per cristianitzar tota la humanitat i la negociació amb reis i papes per aconseguir la fundació de monestirs.

Per aquest motiu, va haver de dedicar molts esforços a implicar en el seu projecte els poderosos de tot Europa. Va visitar personalment els papes, els reis de Mallorca i Aragó, els de França i Sicília, la Universitat de París, comerciants amb molt poder, com ara Cristia Spinola a Gènova...

Entre molts més, l'exposició mostra el document del papa Joan XXI que confirma la fundació d'un primer monestir a Deià, i l'autorització de Jaume II d'Aragó que va permetre a Llull de predicar a sinagogues i mesquites.

El Llull escriptor, el Llull creador d'un sistema universal de coneixement, el Llull precursor en el camp de la filosofia...; tots conformen aquesta gran exposició a CaixaForum Palma, que vol fer conèixer el personatge i la seva obra, incorporant les últimes investigacions internacionals, en un atractiu muntatge amb prop de 120 peces, entre manuscrits, edicions de diverses èpoques, imatges iconogràfiques i peces de context històric.

La mostra també reflexiona a bastament sobre la transmissió del seu pensament i la seva ciència –que va promulgar a través del concepte de l'Art com a mètode universal del saber–, i també sobre la creació del mite de Llull. I és que la seva vida i la seva obra van ser objecte de culte, llegenda i estudi des del moment en què morí.

Amb "Ramon Llull. Història, pensament i llegenda", l'Obra Social "la Caixa" aprofundeix en la voluntat de l'entitat de fer arribar al gran públic els aspectes de la cultura i els personatges que han contribuït a modelar la identitat col·lectiva de les illes Balears.

L'exposició és el fruit de més de quatre anys de recerca a l'entorn de la figura de Llull, encapçalada per Jordi Gayà, com a comissari, i amb Rosa Planas i Francesca Tugores com a comissàries adjuntes. La mostra es podrà veure únicament a CaixaForum Palma fins l'11 de gener.



Llull i Thomas Le Myésier discutint sobre l'obra lul·liana. Miniatura del *Breviculum*, de Le Myésier.

A les exposicions que porta a terme a CaixaForum Palma, l'Obra Social "la Caixa" vol posar èmfasi en els aspectes de la cultura que han contribuït més a modelar la identitat col·lectiva de les Illes Balears.

En aquest sentit, cal recordar les mostres dedicades al llegat de Roma, a la prehistòria menorquina o a personatges com ara Joaquim Mir i Hermen Anglada-Camarasa.

Els tres àmbits. L'exposició és dividida en tres àmbits (vida, pensament i llegat de Llull) i presenta prop de 120 peces entre manuscrits, representacions iconogràfiques de la seva figura i peces que ajuden a entendre el context històric.

Les peces provenen, entre més llocs, de la biblioteca Landesbibliothek de

Karlsruhe (Alemanya), el Museu Nacional d'Art de Catalunya, l'Institut Valencià de Don Juan (Madrid) i la Biblioteca Pública de Palma.

La vida de Llull es pot resseguir a l'exposició a partir de miniatures, retaules i pintures, com ara les obres atribuïdes a Miquel Bestard, i que mostren el moment de la il·luminació de

L'exposició oberta a Palma és dividida en tres àmbits: vida, pensament i llegat de Ramon Llull

Llull o el moment del seu enterrament. L'exposició també presenta part del retaule de la Trinitat, de Joan Desí, que mostra escenes lul·lianes en algunes de les seves taules.

El pensament. Un gran arbre de la ciència introdueix l'àmbit dedicat al pensament de Llull. Amb aquesta figura, Ramon Llull volia conferir una nova visió, més orgànica, a l'enciclopedisme medieval, que incloïa totes les branques del saber, des de la teologia fins a la filosofia, el dret, la retòrica o la medicina.

Per aconseguir-ho, feia servir un mateix esquema per tractar els diferents objectes de les ciències. Diversos manuscrits i miniatures originals mostren l'aplicació de l'Art amb aquest sistema en diferents àmbits.

Llull va concebre el que ell va anomenar *Art per a la conversió dels infidels* com una tècnica per a predicar i ensenyar. Alhora, Llull també ho va idear com una ciència, i és aquesta la raó per la qual va ser molt influent en la història del pensament dels segles posteriors.

Durant la seva vida, Llull va arribar a redactar quatre grans versions del seu Art, de les quals es poden veure còpies a l'exposició: l'*Ars compendiosa inveniendi veritatem* (c. 1274) –una primera exposició de caràcter teològic–; l'*Ars demonstrandi* (c. 1283) –que simplifica les figures que componen l'Art–; l'*Ars inventiva veritatis* (1290) i l'*Ars generalis ultima* (1305-1308) –model final de l'Art lul·lià, que es va propagar durant segles–, a més d'una versió portàtil, l'*Ars brevis* (1308).

Amb relació a l'*Ars generalis ultima*, cal destacar el manuscrit de la primera meitat del segle XV que es pot veure a l'exposició i del qual la Fundació "la Caixa" ha finançat la restauració en el marc de la mostra.

L'última de les seves obres dedicades a l'Art, l'*Ars generalis ultima*, resumeix l'esperit de l'Art lul·lià: "Requereix i desitja que hi hagi una ciència general per a totes les ciències." Amb aquest mateix esperit, Llull va escriure diverses obres que se servien de l'Art per a estudiar temes concrets, com la medicina, la geometria, l'astronomia, l'art de l'amor i l'art de Déu.

A banda de la immensa importància

de Llull com a filòsof, no podem oblidar que també ha estat considerat el creador del català literari.

Entre la seva àmplia producció, de més de 260 obres, va tractar de matèries diverses com la teologia, la mística, la ciència, la poesia i la narrativa, i per això també és considerat el precursor de la novel·la moderna. La mostra inclou exemplars de les seves obres cabdals, com el *Llibre de contemplació en Déu*, *Blanquerna* o el poema "Cant de Ramon".

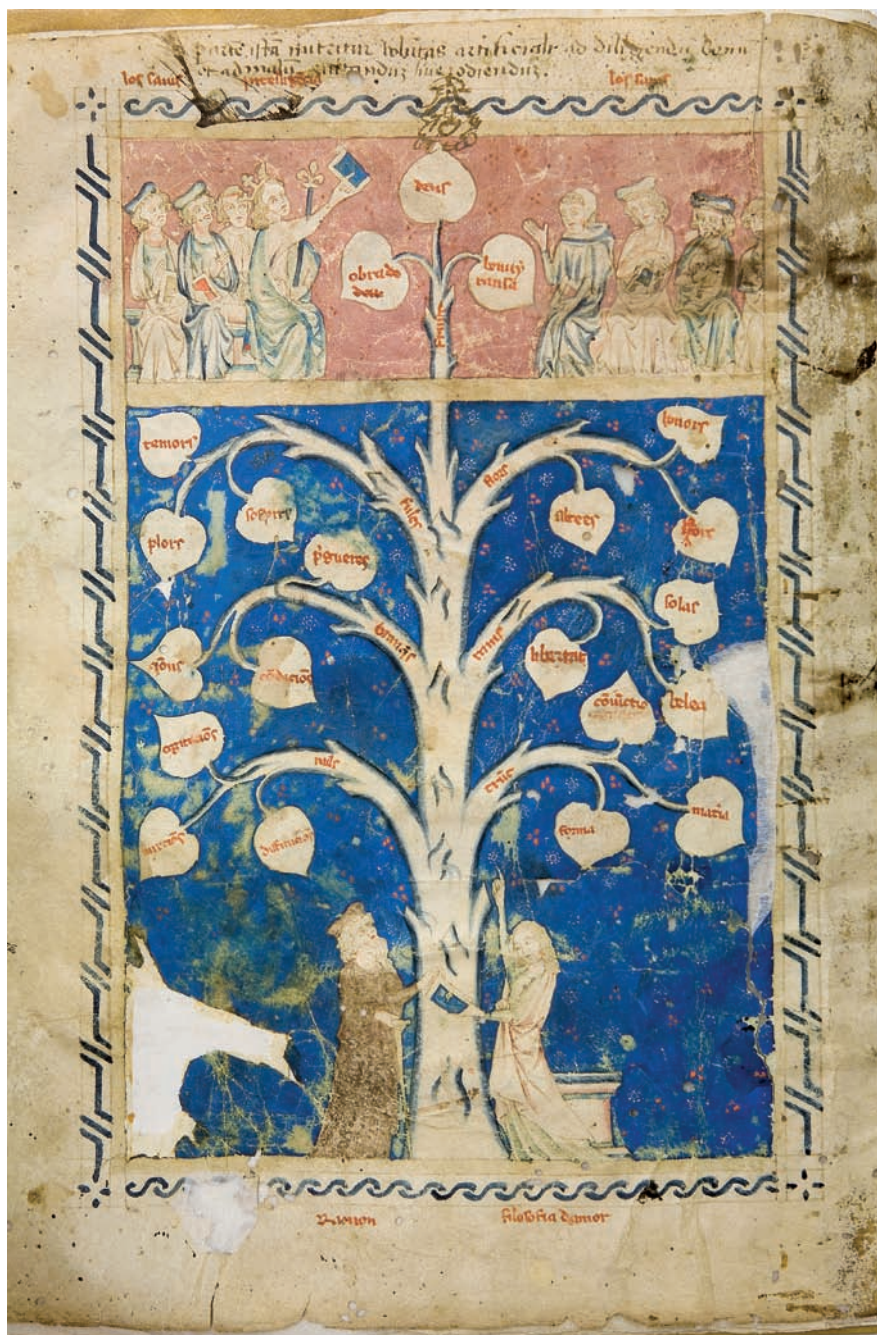
Llull va ser un autor extraordinàriament preocupat per la difusió de la seva obra, motiu pel qual va escriure en àrab, llatí i català. Paral·lelament a la formulació del seu Art, Llull esdevé un creador de llenguatge, car necessita forçar l'aparició de noves paraules per a transmetre el seu pensament; d'aquesta manera fa evolucionar el llenguatge des d'un estadi col·loquial fins a un estadi científic.

Llull en la història. El tercer àmbit de la mostra deixa constància de la transcendència de la vida i l'obra de Llull en la posteritat, amb documents, llibres i citacions que van des de la seva mort fins al segle XIX.

La importància de la seva figura va anar creixent inicialment entre els seguidors i detractors, però posteriorment també va influir en les més diverses concepcions filosòfiques d'Europa i va deixar una evident empremta en autors com Giordano Bruno, Descartes o Leibniz, que van tenir en compte la seva tasca en la unificació de les diverses ciències.

La llegenda de Llull va començar quan encara vivia i va créixer en segles posteriors fins a punts inimaginables. Els lul·lians es van llançar a la interpretació de la seva obra filosòfica, però alhora el fenomen popular que va provocar el lul·lisme ultrapassà els límits acadèmics i eclesiàstics, i es va inserir en la vida social mallorquina, que de seguida en va reclamar la beatificació i la canonització.

Entre les peces exposades es destaca la *Practica compendiosa* de Bernard Lavinheta, que, seguint l'Art de Llull, pretén ser una enciclopèdia dels coneixements i que inclou un tractat extens on proposa l'Art lul·lià com a mètode enciclopèdic. És semblant



Arbre de filosofia d'amor, miniatura que representa Ramon Llull presentant la seva obra al rei de França.

el cas de Jaume Gener, cistercenc de Santes Creus, que va obtenir el permís del rei Ferran el Catòlic per a ensenyar la doctrina lul·liana per tot el regne de València; la seva *Ars metaphisicalis* constitueix una explicació de l'arbre de la ciència en totes les seves possibilitats.

El lul·lisme començà a fer camí al segle XIV, amb el suport de la casa reial mallorquina i aragonesa i l'oposició ferma d'alguns sectors eclesiàstics, especialment en l'orde dels dominics,

que el mostraven com un heretge als ulls de l'ortodòxia catòlica.

El moviment antilul·lià. Aquest moviment antilul·lià s'aferrà al fet que després de la mort de Llull hom li atribuï erròniament moltes obres relacionades amb l'alquímia.

En aquest sentit, cal destacar la presència a l'exposició del *Directorium inquisitorum* (1376), de Nicolau Eimeric, dominic i inquisidor general a Catalunya i Aragó, que va emprendre



Llibre de contemplació en Déu, c. 1300. Manuscrit pergamí de la Biblioteca Diocesana de Mallorca.

una lluita personal contra Llull i els seus seguidors. L'obra exposada és de gran importància per l'antiguitat i perquè conté anotacions fetes per la mà del mateix inquisidor.

Al segle XV la projecció de Llull s'estén per Europa, gràcies sobretot als intel·lectuals del Renaixement, i aquesta rivalitat entre partidaris i detractors es manté fins el segle XVIII, moment en què al carrer tenen lloc les lluites més acarnissades.

Durant aquell segle s'editen pamflets, opuscles i bans a favor i en contra: se'n poden contemplar diversos exemples en aquesta mostra. Hi va haver excomunionis, desterraments, sentències condemnatòries i fins i tot alguna mort sospitosa, com la d'un capellà d'Andratx.

Al segle XIX, el lul·lisme es torna més asèptic i adopta un to historicista

que deriva, al tombant del segle XX, en l'apreciació literària i nacionalista de l'obra i la figura de Llull. Els poetes de la Renaixença n'enalteixen l'obra i destaquen els valors poètics del seu llenguatge.

Cicle de conferències. Un cicle de conferències, obert el 30 de setembre, reforçarà els objectius de l'exposició amb la doble intenció d'exposar la seva doctrina i de fer conèixer l'estat actual de la investigació lul·liana arreu del món. Jordi Gayà ha parlat d'*El llibre de contemplació*; Josep Enric Rubio, de l'evolució del sistema artístic de Ramon Llull, en els seus objectius i en la seva mecànica, i Anthony Bonner, de com funciona l'Art de Ramon Llull en l'*Ars generalis ultima*. El 15 d'octubre, Fernando Domínguez Reboiras

parlarà de Ramon Llull i la política del seu temps, i Vicenç Servera Variñena, de Llull dins la gènesi de la sociologia. El 22 d'octubre, Antoni Bordoy, comentarà del pensament de Llull en el marc de la filosofia medieval i Alexander Fidora, de com defineix l'home i per què.

Dimecres 29 d'octubre, Júlia Butinyà parlarà de la presència de Llull en el primer humanisme i Marta Romano, del lul·lisme europeu del Renaixement. Finalment, el 5 de novembre Rosa Planas reportarà els episodis del lul·lisme a Mallorca.

A més de les visites escolars, s'ha programat un "café-tertúlia amb les arts", activitat d'una hora i mitja per fer una visita tranquil·la, que se celebrarà el 20 d'octubre i el 19 de novembre. Després d'una explicació introductòria i d'una visita comentada a càrrec d'un monitor especialitzat, es compartiran les impressions dels visitants en una tertúlia tot prenent un café.

Feliu Vila

El lul·lisme començà a fer camí al segle XIV, amb el suport de la casa reial mallorquina i aragonesa