

Rebosteria de guix i majòlica

L' intel·lectual Enric Jardí va publicar, l'any 1909, un article sobre l'arquitectura modernista catalana a la revista belga *L'Art Public*. Enric Prat de la Riba, president de la Diputació de Barcelona, li havia atorgat una pensió per a estudiar qüestions relatives a l'ensenyament secundari, a Brussel·les. L'article es titulava "Renaissance catalane. L'Architecture". Jardí hi comentava que el caràcter innovador de l'art modernista era el resultat d'un procés de recuperació de Catalunya iniciat en el camp de l'economia, refermat amb la Renaixença literària i culminat amb la pressentida consolidació política.

Entre els arquitectes elogiats, a més de "la figura enèrgica del visionari i poeta de la pedra que és Antoni Gaudí", hi havia Lluís Domènech i Montaner, l'arquitecte del Palau de la Música Catalana.

Dos o tres anys després de la publicació de l'article, un amic belga que

Rebosteria. Quincalla. Aberració. Horrible. Sinistre. Anarquia indígena. Totes aquestes paraules van ser aplicades al Palau de la Música Catalana, inaugurat el febrer del 1908. 'Mirador' va demanar que es reformés.

visitava a la ciutat va pregar a Jardí que li mostrés l'edifici que Domènech i Montaner havia projectat per a l'Orfeó Català. Però quan eren a les envistes,

Jardí tingué una impressió tan poc favorable que, amb el pretext que la construcció no era prou acabada, digué a l'amic belga que preferia ensenyar-li una obra arquitectònica millor.

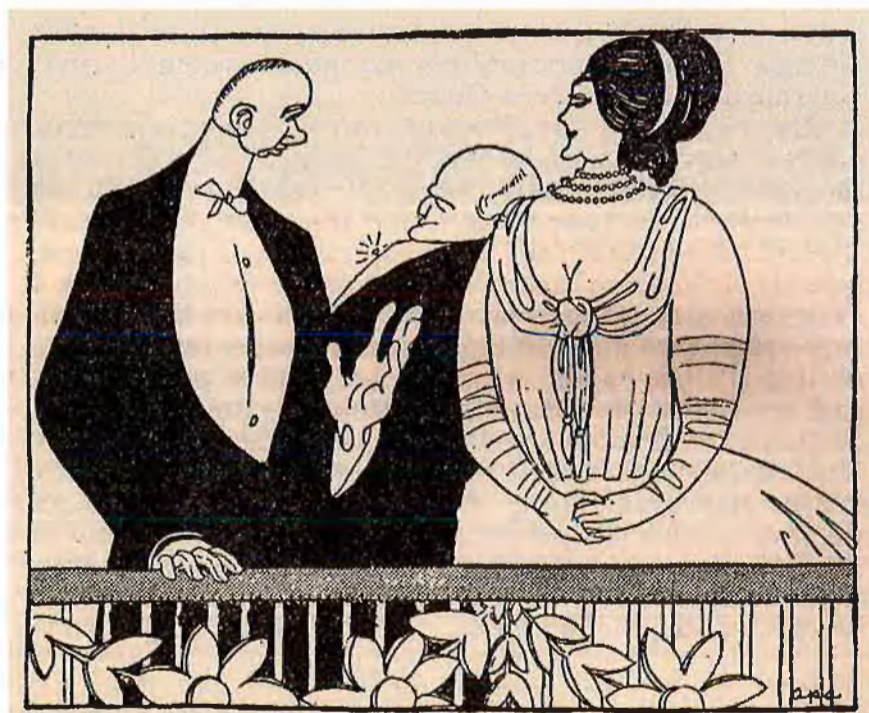
Aquella reacció —escrigué anys després el fill, l'historiador Enric Jardí i Casany, al llibre *El meu pare i el seu món*, escrit el 1996 i publicat, pòstumament, el 1999— no tenia res d'estranya. El seu progenitor pertanyia a una generació de joves al·lèrgica al modernisme, "un refús que han heretat els seus plançons", deia Jardí i Casany, abans de comentar: "Confesso que jo mateix m'he format estèticament en un món on s'al·ludia despectivament al Palau de la Quincalleria Catalana".

Era la consideració estètica dominant, entre artistes i escriptors de l'època, ens diu Francesc Fontbona, historiador de l'art. "L'escultor Joan Rebull —explica— em va dir que les figures que el decoraven no eren escultura, eren rebosteria. I el meu pare qualificava el conjunt de rave."

Fontbona va reproduir un testimoni gràfic d'aquest rebuig estètic al Palau al llibre *La crisi del Modernisme artístic* (1975), un acudit gràfic d'Apa publicat al *Papitu* l'any 1910. Era una crítica a la manca de cultura musical dels elegants espectadors del Palau, i l'auditori es convertia en el Palau de la Quincalleria Catalana.

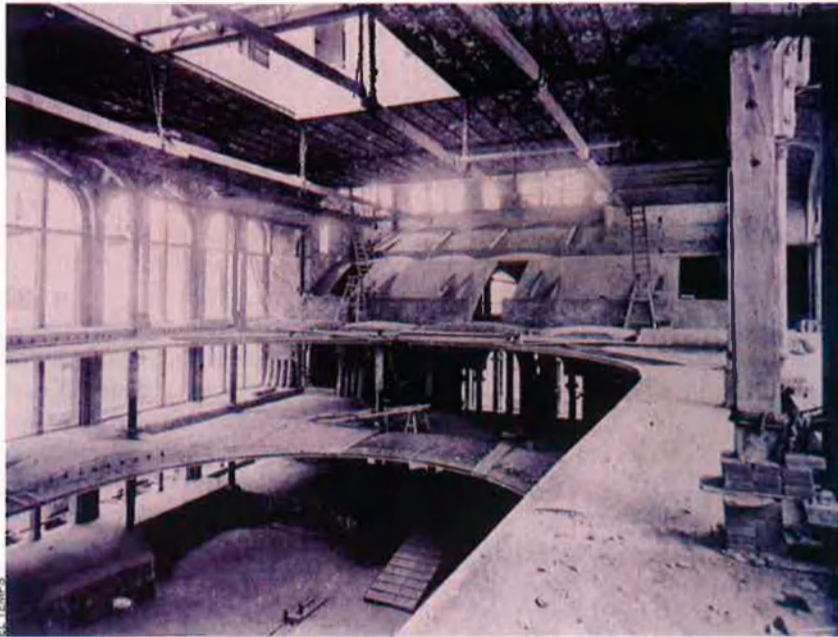
La campanya de Mirador. A una gran part de la societat catalana, el Palau, enllestit en el moment que molts ja estaven farts de l'enfarfegament decoratiu modernista i es decantaven cap a la sobrietat promulgada pels noucentistes, els va semblar una mona de Pasqua. Aquesta indignació estètica es va mantenir ben viva durant unes quantes dècades, fins al punt que el setmanari *Mirador* va utilitzar-la per donar-se a conèixer i, alhora, proclamar la seva modernitat. La modernitat consistia a escarnir el modernisme.

"El polèmic Palau de la Música Catalana —ens diu Carles Singla, autor d'un estudi exhaustiu sobre la revista *Mirador*, publicat el 2006 per l'Institut



AL PALAU DE LA QUINCALLERIA CATALANA — ELS INTELIQENTS
—Quantos no té, dance, de sínculas aquest Berthoven?
—Totes la quincalleria, l'aberración y la anarquía indígena.

Acudit gràfic d'Apa publicat a la revista *Papitu* l'11 de maig del 1910, dos anys després de la inauguració del Palau de la Música Catalana. El dibuixant l'anomena "Palau de la Quincalleria Catalana", expressió que va fer fortuna.



La sala de concerts del Palau, en construcció. Les obres havien començat l'any 1905. L'escala del Palau, en una espectacular fotografia de Manel Armengol publicada al volum *Història de la cultura catalana. El Modernisme*, d'Edicions 62.



d'Estudis Catalans— va ser utilitzat pel director fundador del setmanari, Manuel Brunet, per fixar l'ideari estètic de la publicació d'una manera senzilla, que es podria sintetitzar amb l'expressió 'contra el modernisme, per l'austeritat'. L'expressió es pot extreure del dur article publicat per Brunet mateix, 'Es redimible el Palau de la Música Catalana?', al número 4, del 21 de febrer del 1929, i també de les dues imatges que l'il·lustren, una fotografia del Palau, amb la seva decoració recarregada, i un dibuix de la sala Pleyel de París, amb un interior absolutament neutre."

Al seu article, Brunet afirma que és intolerable la decoració del sostre, aquelles columnes de rajoleta que hi ha a les llotges; que són intolerables les penjarelles plenes de caramels de les baranes; que és abominable tot l'escenari, i que a la boca de l'escenari hi ha l'aberració en pedra —"o en guix!"— més grossa que pugui imaginar un escultor.

Al discurs sobre el món urbà que proposa la nova revista, diu Singla al seu estudi ('*Mirador*' (1929-1937). *Un model de periòdic al servei d'una idea de país*), una de les línies principals és la modernitat, basada en el suport als principis de l'arquitectura moderna i de l'ordenació racional d'edificis, ciutats i país.

L'article de Brunet obre el debat per la modernitat. La revista recull un estat d'ànim i, a més, afegeix llenya al foc, primer amb un parell d'articles favorables a les tesis del director i després amb una enquesta entre arquitectes i persones relacionades amb el Palau. El que la revista els demanava era l'opinió sobre una reforma per a desproveir l'edifici de la decoració.

Els arquitectes enquestats, fins i tot Francesc de P. Nebot, deixeble de Domènech i Montaner, són partidaris de la reforma, mentre que el mestre Lluís Millet, de l'Orfeó Català, la critica. Ho fa amb aquestes paraules: "Si el reformàvem segons les tendències actuals, estic segur que d'aquí a cinquanta anys, els artistes d'aleshores ens tindrien per persones de mal gust." Carles Singla pensa que el mestre ha acabat tenint tota la raó: "Amb la perspectiva del temps, es demostra una asseveració completament encertada", ens diu.

No era una mania personal de Brunet. Just Cabot, redactor en cap de la revista, li fa costat: "És també una sort —escriu al número del 5 de desembre del 1929— que el modernisme arquitectònic s'esmerçés, en gran part, sobre materials de mala qualitat. [...] Així hem vist com, d'uns quants anys ençà, desapareixia molta ornamentació pel simple procediment de gratar-la." Més tard, Joan Alavedra i Rafael Tasis

s'afegeixen a la crítica, també des de les pàgines de *Mirador*, el setmanari més seguit del moment. Però *Mirador* no va tenir l'exclusiva de la campanya contra el Palau.

De Pla a Foix. Molts dels més importants autors catalans contemporanis a la construcció del Palau van competir a l'hora de trobar els qualificatius despectius més originals. Al jove Josep Pla, li sembla horrible, sinistre, indescriptiblement desgraciat, com anota el 17 de gener de 1919 a *El quadern gris*. Hi assisteix a un concert i, "davant del frenètic panorama de guix i de majòlica, m'és impossible concentrar-me".

J. V. Foix inclou l'edifici dins una nova ciutat que té tots els vicis d'una mocosa que tira a bagassa, ciutat que bateja amb el nom de *la Barcelonota*. Carles Soldevila, que pensa que tots els barcelonins són persuadits que el Palau és una desgràcia, diu a *La Publicitat* que només un bon programa pot ajudar a desfer la mala impressió que l'edifici produeix als turistes. I per a Gaziel la seva estètica era "pura anarquia típicament indígena", bessona de la política d'*Els Segadors* i de l'anhel de justícia social que es manifestava a l'atemptat del carrer dels Canvis Nous i el teatre Liceu.

Lluís Bonada