

“El planejament territorial no ha sabut preveure els riscos naturals”

En què consisteix el projecte Riskcat?

JOAN MANUEL VILAPLANA: És un encàrrec del Consell Assessor per al Desenvolupament Sostenible (CADS). Ens va proposar de fer un projecte sobre riscos naturals, que de fet és una anàlisi de la capacitat de Catalunya per afrontar riscos naturals. Vam decidir d'analitzar els fenòmens en què tenim experiència al Grup de Riscos Naturals de la Universitat de Barcelona (UB) i que tenen una plena incidència en el territori: terratrèmols, inundacions, esllavissades de terra, allaus de neu, esfondrament del terreny; fenòmens litorals, relacionats amb la destrucció, com ara les tempestes. Hi hem afegit el vulcanisme a Olot. Tot i que no és un risc potencial, hem volgut estudiar-lo des d'aquesta òptica. Un cop analitzat —ara ens trobem a la meitat del projecte—, farem unes recomanacions al govern per fixar quines coses tenim bones i en què fallem, en l'àmbit de les institucions.

BLANCA PAYÀS: Per a cada un d'aquests fenòmens, hem agafat un expert, fins a set. Cadascun treballa independentment per preparar un informe d'expertesa. Aquest informe, a banda de descriure la incidència del fenomen a Catalunya, recull tot el que s'ha fet al país des de les institucions, la universitat, els centres de recerca o les empreses privades per saber, avaluar i quantificar aquest fenomen. Anem fent una base de dades de tot allò que s'ha fet, a Catalunya o a fora, per conèixer aquests fenòmens.

—Catalunya és un país preparat per a preveure els riscos naturals i respondre-hi?

B. PAYÀS: Això és el que hem d'avaluar. Hi ha països més avançats, però també de molt més endarrerits. Ara ho anem contrastant amb el que fan els òrgans de decisió a països del nostre entorn, com Andorra, França i Suïssa, que tenen uns impactes semblants als

Blanca Payàs i Joan Manuel Vilaplana, geòlegs que formen part del Grup de Riscos Naturals de la Universitat de Barcelona, encapçalen el projecte Riskcat, que es proposa d'establir de quina manera Catalunya s'ha d'enfrontar a riscos naturals com ara esllavissades, allaus, esfondraments o inundacions.



nostres d'aquests fenòmens, i hem vist que en alguns punts estem molt bé i en alguns altres van més avançats.

—**Com s'organitzen els països més avançats en vista del risc?**

J. M. VILAPLANA: Hi ha maneres diferents. Els EUA funcionen de manera diferent de la UE, perquè no hi ha tant intervencionisme de l'estat federal. Fins i tot hi trobaríem maneres molt diferents segons els estats. La gestió de l'huracà Katrina, a Louisiana, va ser desastrosa per la manera de fer dels responsables; en canvi, a Florida, on aquests riscos són freqüents, la resposta és eficaç. Als EUA, com que són poc intervencionismes, juguen molt contra el risc natural amb les assegurances: com que hi ha zones de risc catalogades pel servei geològic, quan et compres una casa l'asseguradora sap —perquè hi ha mapes i documentació— a quin risc és exposat aquest habitatge. Llavors, quan et fas una assegurança, i allà tothom se'n fa, la quantia de la prima dependrà de la probabilitat del risc. Amb aquest sistema, se suposa que a les àrees de més risc no surt a compte fer-s'hi una casa, i així el sector assegurador regula l'ocupació del territori. A Europa, et trobes casos com Andorra, en què el govern ja té una normativa per la qual sap en quines zones hi ha risc, i d'acord amb això es concedeixen o es deneguen permisos per a construir. Aquest model no hi és, a Catalunya, i creiem que seria desitjable.

—**Quines són les zones geogràfiques de més risc al país?**

J. M. VILAPLANA: Pel que fa a les allaus, tota zona més amunt de la cota de 1.500 metres té risc, que és més intens segons el nivell d'ocupació de l'home, l'altre factor que caracteritza el risc. Pel que fa a les inundacions, l'Inncat de l'Agència Catalana de l'Aigua (ACA) delimita les zones inundables a una escala 1:50.000, i ara treballa per tenir el mapa a una escala més detallada.

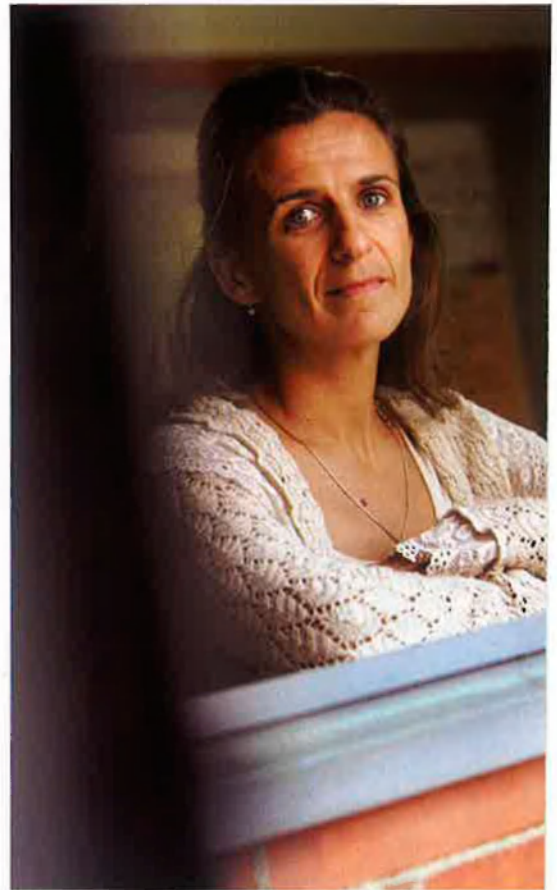
—**Es pot dir que les inundacions són el risc més important?**

B. PAYÀS: És el que ocasiona més pèrdues. A Catalunya, el Consorci de Compensació d'Assegurances ens informa que les factures per danys ocasionats per inundacions pugen a 90 milions d'euros.

—**Es pot dir que el planejament urbanístic ha estat el culpable que aquests accidents ocasionessin uns estralls més importants del compte?**

B. PAYÀS: L'ocupació territorial d'aquests darrers quinze anys a Catalunya probablement ha estat massa intensa. Per fer el planejament territorial s'ha de comptar amb molts factors i un que no han tingut en compte ha estat la possibilitat del risc natural. El 15% del territori urbanitzat es troba en zona inundable aquí a Catalunya, i això és molt. Realment, no hem estat previsors fins ara.

J. M. VILAPLANA: Hi ha una llei d'Urbanisme de fa uns quants anys que té un reglament que especifica que no es pot edificar en zones sotmeses als diversos riscos naturals, principalment inundacions. Amb tot, o no es compleix o no afecta terrenys qualificats, tot i ser sensibles al risc. Els ajuntaments ja havien qualificat els terrenys abans de la promulgació de la llei, i com que la llei no té efectes retroactius, no s'ha congelat l'execució d'aquests terrenys, que



Blanca Payàs: "Tot i que la llei parla de prevenció, no se'n fa, i només serveix per a treballar en el desastre i en la recuperació"

fóra la cosa més lògica si has fet una llei que, entre més coses, vol prevenir el risc.

B. PAYÀS: Caldria haver fet com a Andorra, on s'ha tornat a enrere per refer l'estratègia, fins al punt que han desmuntat algunes estructures.

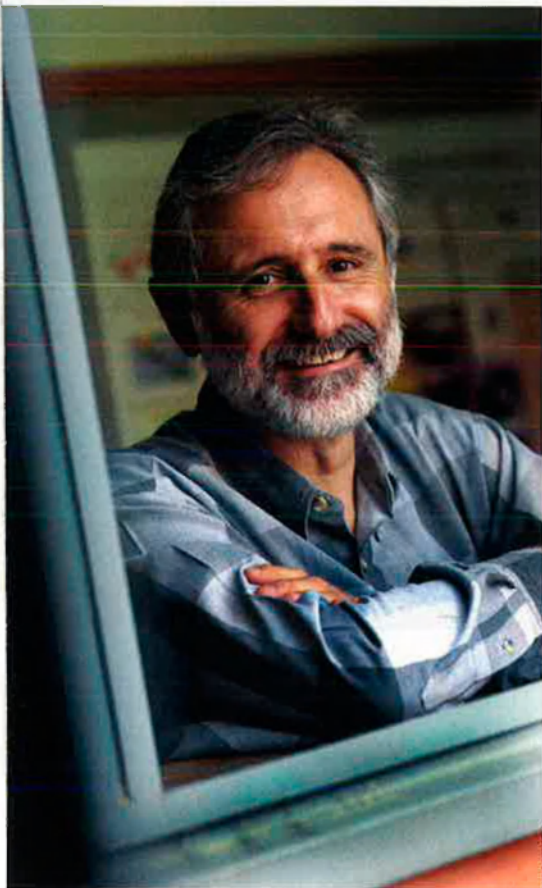
J. M. VILAPLANA: A més, calia haver pensat, si es decidia de protegir unes determinades àrees, qui ho havia de pagar, això. Els suïssos han establert una zonificació del risc per colors —vermell, no edificable; taronja, edificable amb condicions; blau, baix nivell de risc— i si, per exemple, tu tens una casa ja feta quan no hi havia zonificació, i és en zona vermella, pots pactar amb el govern del cantó una obra de defensa compartida, per no haver de pagar-ho tot. És un exemple de diàleg entre ciutadans,

administració i tècnics que aquí s'hauria d'engegar aviat.

—**Com preveu el risc la llei?**

B. PAYÀS: Hi ha una legislació de protecció civil, estatal i autonòmica, a partir de la qual emanen els reglaments per gestionar les emergències. La llei, tot i que parla de prevenció, no en fa, i només serveix per a treballar en el desastre i en la recuperació. Val a dir que l'administració és sensible. Ara al Departament d'Interior hi ha dues direccions generals, en lloc de l'antiga d'Emergències i Seguretat Civil: una de nova, de Protecció Civil, de prevenció i plans d'emergència, i la d'Emergències, la dels bombers, que és per a actuar. Calia una àrea específica per a fer prevenció. Es pot dir que hi ha tot un seguit de moviments per a canviar les coses, però hi ha molta feina a fer.

Joan Manuel Vilaplana: "Cal no ocupar els indrets on hi ha fenòmens de risc amb una determinada intensitat i una determinada freqüència"



—**Què ha de tenir un bon pla de prevenció de riscos naturals?**

J. M. VILAPLANA: Primer, el coneixement del fenomen, saber quina és la recurrència en el temps, i si el fenomen és de petites dimensions o de grans dimensions. La inundació pot ser de 20 centímetres o de tres metres, i un terratrèmol pot ser lleuger, com el de fa poques setmanes al Baix Llobregat, o com el que va destruir tota la zona de la Garrotxa el 1427, que es va repetir el 1428. A més, és bàsic que hi hagi gent o organismes que facin vigilància, perquè puguin emetre alertes prèvies, en el cas de les inundacions. Això des del punt de vista tècnic. Des del punt de vista territorial, cal no ocupar els indrets on els fenòmens passen amb

una determinada intensitat i una determinada freqüència. La política de planejament territorial és una eina de prevenció fonamental.

—**En el cas de les inundacions del mes passat a la Marina Alta, hi va mancar un protocol per a gestionar la situació?**

B. PAYÀS: No saps quan hi haurà la inundació, quin serà aquell dia que plourà tant, i també és difícil de precisar on s'esdevindrà exactament l'aiguat. Deixant de banda el planejament territorial per a evitar els estralls, en aquests casos un altre factor que pot ser molt important és la informació i l'educació de la població civil. La societat catalana és poc conscient que s'exposa al risc natural, hi ha una gran ignorància. Caldria una formació des de l'escola.

J. M. VILAPLANA: És que no fem ni simulacres. A Arenys de Mar, l'ajuntament organitza simulacres perquè la gent vagi ràpidament a treure el cotxe de la riera quan hi ha risc de rierada? La gent ara no sap com reaccionar. En canvi, antigament, en aquestes rieres del Maresme la gent del poble tenia a la porta de l'entrada de casa unes fustes preparades expressament que evitaven que entrés aigua a casa quan plovia massa. És clar que en aquells temps el terreny retenia, hi havia cultius en lloc d'urbanitzacions i, per tant, hi havia infiltració natural.

—**No es fan polítiques de prevenció, en una època que hi ha estris tecnològics formidables per a estudiar el risc.**

J. M. VILAPLANA: En l'àmbit sísmic, encara no es poden predir els terratrèmols, però s'ha millorat en aspectes com la detecció del comportament del terreny en la propagació de les zones sísmiques, i la manera com pot afectar els edificis. Això es mesura amb sismògrafs i accelerògrafs instal·lats a les xarxes sísmiques. En inundacions o esfondraments del ter-

reny, a través dels satèl·lits, pots fer un seguiment en temps real i avançar-te i activar una alerta hidrològica. És clar que si aquesta alerta és en un riu petit, poca cosa s'hi pot fer. Si és en un gran riu amb embassaments, llavors sí que hi ha marge de reacció. Els enginyers hidràulics arriben a fer simulacions a escales 1:100.

B. PAYÀS: També tenim sensors per al monitoratge d'esllavissades i moviments de terreny. Tècnicament s'ha avançat molt, més que en les voluntats.

—**Els països del Sud molt sotmesos al risc natural es troben massa desprotegits?**

B. PAYÀS: Hi ha cooperació internacional, i molts d'aquests països han millorat força a l'hora d'enfrontar-se al desastre natural. Per exemple, a Bangla Desh els morts a causa d'inundacions fa vint anys eren centenars de milers, i ara són molts menys. S'ha treballat molt en educació, a les escoles, i fent simulacres. S'hi han creat refugis, àrees segures.

J. M. VILAPLANA: Cada país és un cas. Costa Rica és un paradigma de bon funcionament de gestió d'emergències i, en canvi, a Nicaragua, on hem treballat molt, i que ha tingut desastres com el terratrèmol de Managua del 72 o l'huracà Mitch, li ha costat més d'anar endavant. Però ha anat evolucionant a dos nivells: d'una banda, organitzant un sistema de prevenció d'abast nacional i d'una altra, capacitant tècnics com a coneixedors capaços d'avaluar riscos. En països com aquest, els projectes en petites comunitats són més efectius que no pas els grans plans. La gent és molt receptiva als mapes de zonificació, per saber on no han d'anar si hi ha un huracà i on han de refugiar-se. Quant al planejament territorial, és ara quan es comença a aplicar. Hi ha el cas de Cuba, que les Nacions Unides posa d'exemple, que organitza molt bé les emergències. Tothom forma part de la defensa civil, aprofitant que estan en un estat pre-bèl·lic permanent. Tots aquests huracans que afecten el Carib, i que fan estralls a tots els països, a Cuba tenen un impacte humà molt baix.

Jordi Garriga