

“El carrer, el protagonista de la novel·la, té més relleu que no els personatges”

Guillem Sala Lorda (Barcelona 1974), professor de Sociologia a la UAB, publica a Empúries la seva primera novel·la, *Imagina un carrer*, premi Documenta.

—Els vostres personatges són sorprenents perquè s'allunyen de la quotidianitat realista. Es tracta d'una desconstrucció o de despullar-los per veure'ls millor?

—No considero pas que siguin especialment sorprenents. Representen arquetips de la tradició narrativa, com la vella o el carnisser. Sí que tenen un punt estrambòtic que els dona un aire grotesc. A més, són personatges força plans. Allò que té relleu és el carrer, veritable protagonista de la novel·la, en el sentit que té llums i ombres, tres dimensions.

—No evolucionen.

—Segueixen la història.

—Per què trenqueu la barrera entre realitat i irrealitat, entre realitat i fantasia?

—Penso que la imaginació, allò imaginari, no és allò irreal, sinó que és un dels instruments que tenim per acostar-nos a la realitat. En determinats processos cognitius utilitzem la imaginació, per exemple, amb la memòria o l'empatia. Per tant, no es tracta tant de confondre realitat i ficció, com de desmitificar la connotació de la faula, de fantasia recreativa que té la imaginació. Ja és simpàtic que sigui recreativa, la imaginació, però em sembla que és molt més, és present en els nostres processos cognitius.

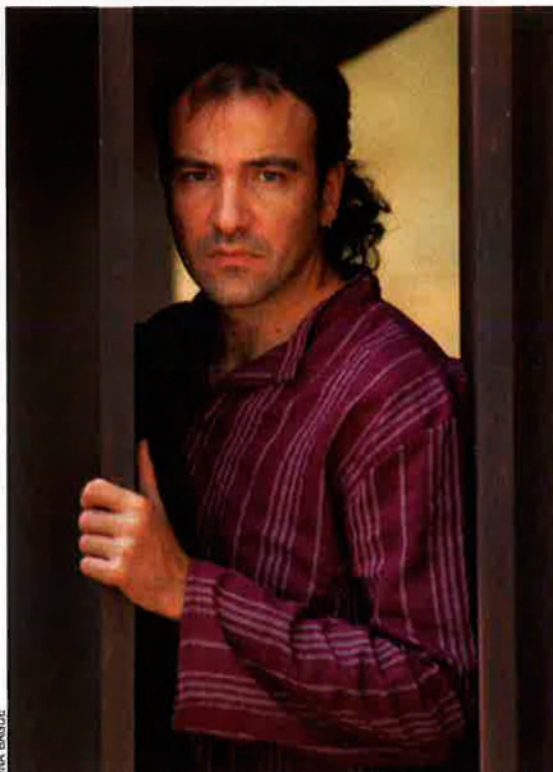
—El lector no camina sobre una via única. El relat és imprevisible. És imprevisible allò que fa la gent i allò que diu l'autor de la gent i les situacions. És molt deliberada, aquesta estratègia?

—Sí. És la tàctica que fan servir els caricaturistes, d'exagerar alguns trets. Però el que pretenc és que no siguin gratuïts, sinó que tinguin una representació metafòrica de la realitat. Tot i ser coses estrambòtiques pretenen ser molt properes a la nostra vida, a la nostra realitat.

—Ho heu dit, el perill era semblar gratuït.

—Sí, era el perill. Com que és una novel·la en bona part sobre la imaginació, convenia posar-la al servei d'una línia. La sorpresa és bona; el desconcert, no.

—També n'és sorprenent l'estil. Busqueu l'adjectiu singular i fugiu del convencionalisme.



Guillem Sala Lorda publica a l'editorial Empúries la novel·la *Imagina un carrer*, premi Documenta 2006.

—Això ja no és: “No faig sols exploració psicològica sinó, diguem la paraulota, metafísica” tan deliberat; em surt així, per la necessitat de ser fluid i amè.

—Però no heu reflexionat sobre el llenguatge?

—Sí, molt. L'analitzo com si el mirés darrere una barrera. Me'l miro molt de fora. Busco que hipnotitzi, que tingui una cantarella que vagi hipnotitzant el lector i que l'ajudi a submergir-se dins de la història.

—Un dels asos de la novel·la, allò que finalment fa que el lector no us abandoni, seria aquesta tècnica estilística, aquesta imaginació estilística, en primer lloc i per damunt de tot?

—Si me n'he sortit, el llibre és prou atmosfèric. Té una música pròpia, una textura. Ara, tampoc no es pot saber mai. De lectors, n'hi ha molts. N'hi ha que quedarien encantats per això i uns altres, per una altra cosa. Els camins de la recepció són inescrutables.

—Vàreu veure clar des del principi que calia incloure-hi la instal·lació del *cinemamind*, al carrer, dedicat a projectar les visions interiors de l'espectador en una pantalla?

—Sí. Amb el cinema, els personatges entren en una espiral d'imaginació que els entrebanca la producció d'imaginació. La idea de partida era contrastar una atmosfera costumista amb un element futurista com el *cinemamind*. És un dels contrastos de la novel·la. Un altre, ja l'he comentat, és el contrast entre el seu caràcter estrambòtic i alhora representatiu de la realitat. I el tercer, el de fer conviure el to del relat juvenil amb reflexions filosòfiques molt poc literaturitzades.

—El carrer té molt de pes a l'inici, però després sembla que en perd.

—Perquè el gran esdeveniment és la descomposició del carrer. I els personatges, a mesura que busquen estímuls en el món àudio-visual, tenen menys capacitat d'apropiar-se l'entorn físic, com ens passa a tots amb el món àudio-visual. La novel·la pot semblar estrambòtica, però segueix l'estil de la novel·la del XIX, que sempre comença amb la contextualització, en aquest cas, l'ambientació del carrer.

Lluís Bonada