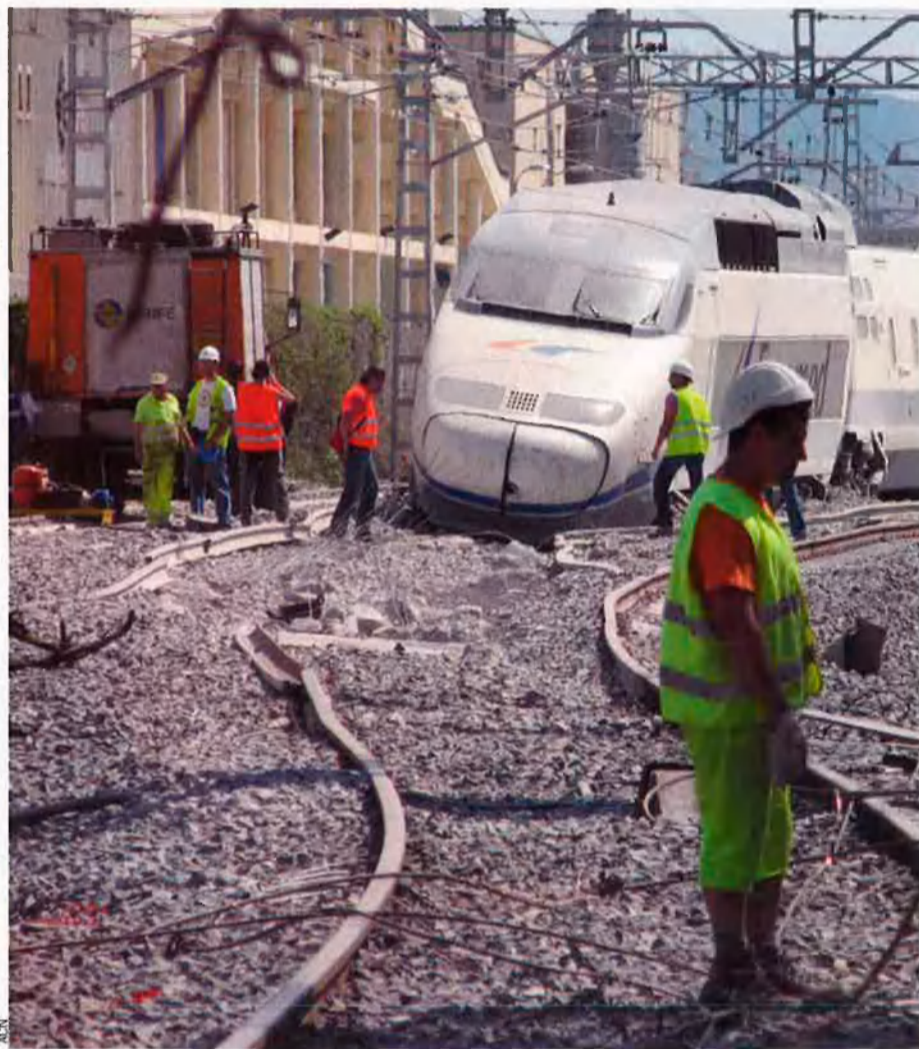




L'abandonament crònic per part de l'estat espanyol de la inversió en serveis a Catalunya pot fer morir d'èxit l'economia del país. Amb una població creixent i un desenvolupament considerable en tots els àmbits, hi ha risc de col·lapse. L'única solució, segons els experts, és una injecció potent de diners projectada a llarg termini per a posar al dia les infraestructures i els serveis.



A la corda fluixa per les infraestructures

L'evolució econòmica de Catalunya des de la dictadura ençà és molt positiva. El país s'ha situat en posicions francament destacades a escala europea i mundial. I, pel que fa al finançament autonòmic, la situació relativa de Catalunya respecte als altres territoris de l'estat espanyol, excepte Euskadi i Navarra, és molt més bona ara que mai, segons molts experts. A més a més, les previsions de creixement econòmic i els principals indicadors del país són més llaminers que a la resta de l'estat

espanyol. En canvi, hi ha la sensació, manifestada més o menys obertament per la societat civil i els dirigents polítics, que les coses no van tan bé com semblen. De fet, s'arriba a parlar de la possibilitat que Catalunya acabi morint d'èxit. L'economia catalana es troba "amençada d'asfíxia per les baixes inversions en infraestructures, i no es tracta d'un problema d'autonomia política, sinó d'administració pública, que, amb el model polític que sigui, tant se val, fins ara només ha demanat molts impostos i no ha invertit prou en

infraestructures", assegura Jordi Maluquer de Motes, catedràtic d'Història i Institucions Econòmiques de la UAB. Maluquer considera que el model econòmic català és "excel·lent i no està en crisi", però adverteix que la demanda de serveis d'infraestructures creix tan de pressa que, si no s'hi fan grans inversions, "en pocs mesos, no pas anys, la situació serà alarmant". En aquest sentit, el catedràtic de la UAB fa referència al tall de subministrament elèctric que va haver de suportar Barcelona el juliol, i és contundent amb la interpretació que cal fer-ne: "Catalunya és un model d'èxit econòmic, però, si no es posa remei immediatament al dèficit d'infraestructures crònic, abans de final d'any viurem més episodis com el caos de Barcelona a les fosques, en serveis com el ferrocarril, l'aeroport o qualsevol altre. La situació amenaça de ruïna".



Jordi Maluquer diu que l'èxit del model econòmic de Catalunya se sustenta en la capacitat d'adaptar-se a la demanda i a les circumstàncies del context internacional: "En turisme hem passat del model de sol i platja i escassament sostenible a un model modern i diversificat, amb una presència important del turisme de negocis i de creuers. Pel que fa a la indústria, hem passat d'una indústria tèxtil intensiva a un model tecnològic avançat —el químic, el farmacèutic, l'electrònic i l'automobilístic—, en què som una de les primeres regions d'Europa". Ara bé, Maluquer adverteix que aquest creixement, en bona mesura, ha estat producte de la inversió estrangera, i amb una certa debilitat en l'àmbit tecnològic i de la investigació.

La indústria s'ha adaptat. Josep Oliver, catedràtic d'Economia Apli-

cada de la UAB, defensa que "de cap manera no es pot parlar de decadència econòmica, perquè Catalunya creix des de fa deu anys una mitjana del 3,5%". Sobre si el model industrial català és en crisi per la globalització, Oliver, especialista en models industrials i productius, distingeix clarament entre la resposta que han donat els dos sectors industrials del país als reptes dels darrers sis anys: l'entrada en vigor de la moneda única, la mundialització dels mercats i el model energètic. Per una banda, hi ha el sector del tèxtil, el calçat, el material electrònic, l'automòbil, els mobles, etc., que l'any 2000 representava un terç de la indústria del país, que "experimenta un xoc molt dramàtic a conseqüència de la globalització, i que ha perdut un 15% dels efectius, en part perquè empreses catalanes se n'han anat a l'estranger". Segons Josep Oliver, la caiguda de l'ocupació en aquest sector es troba compensada pel comportament del segon sector, que ja representa dos terços de l'activitat industrial, i que inclou l'alimentació, el sector químic, la maquinària, el paper i l'edició, etc. En aquest sentit, "es resisteixen molt bé les condicions de competència i fins i tot hi augmenta l'ocupació, cosa que compensa pèrdues de llocs de treball d'alguns altres àmbits", apunta aquest especialista, que fa un balanç positiu de la situació: "Com a país ja ens convé que la indústria més tradicional perdi pes i en guanyi un altre que s'adapta molt bé a la competència internacional; això, afegit al fet que assistim a un rebrot molt important de la inversió industrial i a un creixement de l'R+D i la inversió en actius informàtics, fa que la resposta global de la indústria de catalana als reptes presentats sigui molt digna."

Les infraestructures amenacen el país. El catedràtic d'Economia Aplicada de la UB Germà Bel parla de "desconcert, perquè, si bé la noció general és que el país va bé, no se sap cap a on va ni sobre quins fonaments es mou, i el ciutadà no rep cap explicació institucional en aquest sentit". Aquest desconcert, segons Bel, té a veure amb el fet que des de la segona meitat dels anys 90 "s'ha reactivat amb molt d'ímpetu la voluntat de fer una Espanya segons el model francès, amb una capital

centralitzada. I amb aquest esquema s'apliquen les polítiques d'infraestructures". A parer d'aquest catedràtic, la qüestió de fons sobre la situació econòmica de Catalunya és "quelcom més que un PIB lleugerament superior a la mitjana espanyola. Som en un context en què la societat catalana ha adoptat moltes actituds no emprenedores i sense risc. L'exemple del TGV és un exemple de societat que no sap quan s'acaba el temps de la polèmica i comença el temps de l'acció", assegura.

Germà Bel coincideix a dir amb Maluquer que la discussió sobre l'estat de Catalunya s'ha de centrar en les infraestructures, perquè "potser el finançament és insuficient, però les xifres demostren que, en termes relatius, Catalunya està més ben finançada ara que no pas els darrers vint anys; no ha empitjorat si el comparem amb les altres comunitats autònomes, llevat de Navarra i Euskadi". Així, segons Bel, el debat hauria de girar a l'entorn del tipus d'infraestructures que té Catalunya i quin ús se'n fa, però adverteix que "també cal un debat a fons a la societat i a les elits institucionals i econòmiques, en el sentit que avui dia predominen les actituds conservadores que impliquen una manca de predisposició per a assumir riscos". I afegeix que "si Catalunya ho vol, pot tenir una decadència de molt bon passar i molt tranquil·la. Tanmateix, si es vol progrés s'han d'assumir riscos i s'ha d'assumir que el canvi i la reforma no són tan tranquils. Sense risc no hi ha progrés, i sense risc no hi ha guany", conclou aquest economista, que recomana de romandre a l'espera del futur de l'aeroport del Prat i de la rodalia de Renfe, entre més infraestructures, per a poder concloure si l'estat espanyol vol aprofundir més en el model francès o, per contra, està disposat a descentralitzar-se.

Alfons López Tena, notari, vocal del Consell General del Poder Judicial i autor del llibre Catalunya sota Espanya. L'opressió nacional en democràcia, assegura que amb un estat que té el 40% del PIB i una Catalunya que no arriba al 19%, "quan hi hagi una altra crisi econòmica, que hi serà, no tindrem estris econòmics per a anar endavant, moment en el qual la conversió de Catalunya en província serà més accelerada". López Tena adverteix



El caos d'infraestructures, que l'any passat va afectar principalment l'aeroport, s'ha estès enguany a la xarxa elèctrica de la ciutat de Barcelona. El desenvolupament econòmic es veu entrebancat per aquestes mancances.

que aquesta conversió ja es va produint en el cas de l'aeroport de Barcelona i el ferrocarril, de manera que "anem posant-nos al límit". En aquestes condicions, sentència el vocal del CGPJ, "l'esfondrament econòmic i social de Catalunya s'esdevindrà en un termini de cinc a deu anys".

El fet és que Catalunya ha crescut molt aquests darrers anys, tant demogràficament com econòmicament. Però les infraestructures i els serveis,

majoritàriament a càrrec de l'estat espanyol, no ho han fet al mateix ritme. De manera que la realitat d'avui és una població de més de set milions d'habitants amb unes infraestructures i serveis que corresponen a dos decennis enrere. Aleshores, segons assegura el catedràtic de la UAB Jordi Maluquer, "apagades d'electricitat com la que va viure Barcelona al juliol, o caos a l'aeroport i a la rodalia de Renfe eren impensables".

El futur immediat, però, no convida a l'optimisme. La majoria d'experts consultats asseguren que si s'arribés a complir el compromís —establert a l'Estatut— que l'Estat ha de fer una inversió en infraestructures proporcional al PIB que aporta Catalunya, només s'obtidrien alguns resultats positius, però en cap cas quedarien resolts els déficits estructurals del país.

Gemma Aguilera

Una sangonera històrica

L'espoli econòmic de l'estat espanyol a Catalunya no és pas una conseqüència de l'Espanya de les autonomies sorgida de la transició. D'ençà de la pèrdua de la sobirania fiscal, arran dels decrets de Nova Planta de 1716, Catalunya ha tingut una relació tibant amb l'estat espanyol en el camp de les finances i les inversions, que encara avui no s'ha resolt. Hi ha diverses referències d'historiadors i economistes que han posat de manifest, amb xifres, la sagnia fiscal que ha suportat aquest país en diversos períodes històrics.

Als pressupostos de l'estat espanyol de l'any 1900, Madrid aportava a l'estat 112 milions de pessetes i en rebia 166 en despesa pública; en canvi, Barcelona pagava a la caixa estatal 147 milions i només en va rebre 16 en inversions. Vint anys després, Catalunya tenia l'11% de la població però havia d'aportar a l'estat entre el 20% i el 25%. En aquest sentit, hi ha una dada prou significativa de 1927: cada català pagava 341 pessetes a l'estat, malgrat que la mitjana de contribució era de 93 pessetes. També sorprèn que el 1933 la Universitat de Barcelona rebés un pressupost nou vegades inferior a la Universitat de Madrid; o bé que, aquell mateix any, els ports de Barcelona i Tarragona recaptessin el 42% del total

d'ingressos de duanes marítimes i en canvi només rebessin el 2,3% del total dels pressupostos estatals.

Val a dir que, a partir de la transició, les relacions econòmiques de Catalunya amb l'estat van millorar substancialment. Els nivells de prestacions públiques a Catalunya, en termes relatius als que rebien els ciutadans de la resta de l'estat espanyol, "van augmentar decididament entre 1975 i 1982, particularment sota el govern de la UCD. Després de la victòria del PSOE, el procés d'anivellament dels serveis públics prestats a Catalunya es va frenar, fins que el 1987, amb una prosperitat extraordinària, es va reforçar el lideratge econòmic de Catalunya dins d'Espanya", segons el catedràtic d'Història i Institucions Econòmiques de la UAB Jordi Maluquer de Motes. Però a partir de 1991, fins a davallar dramàticament el 1993, les economies espanyola i catalana van perdre molta força, a resultes de "l'augment incontrolat del déficit públic i una despesa estatal sense control, a més d'un gran endeutament exterior", afegeix Maluquer.

Avui, Catalunya té un déficit fiscal que es calcula a l'entorn del 10,5% del seu PIB. Però són només càlculs, perquè des de 1998 els successius governs del PP i el PSOE es neguen a fer públiques les balances fiscals, que plasmarien sobre el paper l'espoli fiscal.