

La construcció, fins ara relativament immune a la desacceleració econòmica general, ha començat a sentir clarament l'esgotament del cicle expansiu iniciat el 1997, i ha registrat una certa pèrdua de ritme, que s'ha anat intensificant al llarg de l'any, segons l'informe. En aquesta baixa de dinamisme, les empreses constructores han indicat, per primera vegada en 10 anys, una variació mitjana negativa de la xifra de negocis (-3,4%, que contrasta amb el 0,8% d'augment l'any anterior) i una orientació netament descendent del procés de creació d'ocupació.

La indústria ha registrat un ritme d'activitat feble i bastant més alentit que ara fa un any. En concret, les indústries estudiades han assenyalat una disminució mitjana de la xifra de negocis de -2,1% —que contrasta amb l'increment del 3,6% de l'any 2005—, i han apuntat un creixement molt contingut de l'ocupació de personal del sector. Els balanços més desfavorables són novament als sectors de serveis vinculats directament amb el consum i el turisme —el comerç al detall i l'hoteleria—, que han refermat encara més la tendència a la baixa apuntada als exercicis anteriors.

En el vessant més negatiu, es destaca la intensa desacceleració de l'activitat registrada al sector hotelier, on hi ha hagut una disminució interanual de la xifra de negocis de -7,6%. És, sens dubte, una caiguda bastant més pronunciada que la que s'havia registrat l'any 2005 (-3,7%), i té per conseqüència una notable pèrdua de vigor del ritme de creació d'ocupació. En el comerç al detall, el descens apuntat de la xifra de vendes ha estat de -5,9%, una taxa bastant més baixa que la que s'havia assolit l'any abans (-3,7%), cosa que ha contribuït a prolongar l'estancament de la contractació de personal del sector. Aquest to baix de l'economia ha limitat en general els nivells d'inversió, que només s'han mostrat elevats en el sector hotelier, amb una notable acceleració del ritme d'expansió dels volums d'inversió en relació amb l'any anterior.

L'anàlisi de més indicadors quantitius corrobora la marxa alentida de l'activitat tal com apunten les

El pessimisme predomina entre els empresaris andorrans aquests darrers anys. Un informe de conjuntura econòmica elaborat per la Cambra de Comerç del Principat, que avalua els darrers sis mesos de l'any passat, posa en relleu la tendència a la moderació. Els mals auguris fan preveure, fins i tot, que aquest 2007 la crisi esdevindrà encara molt més profunda.

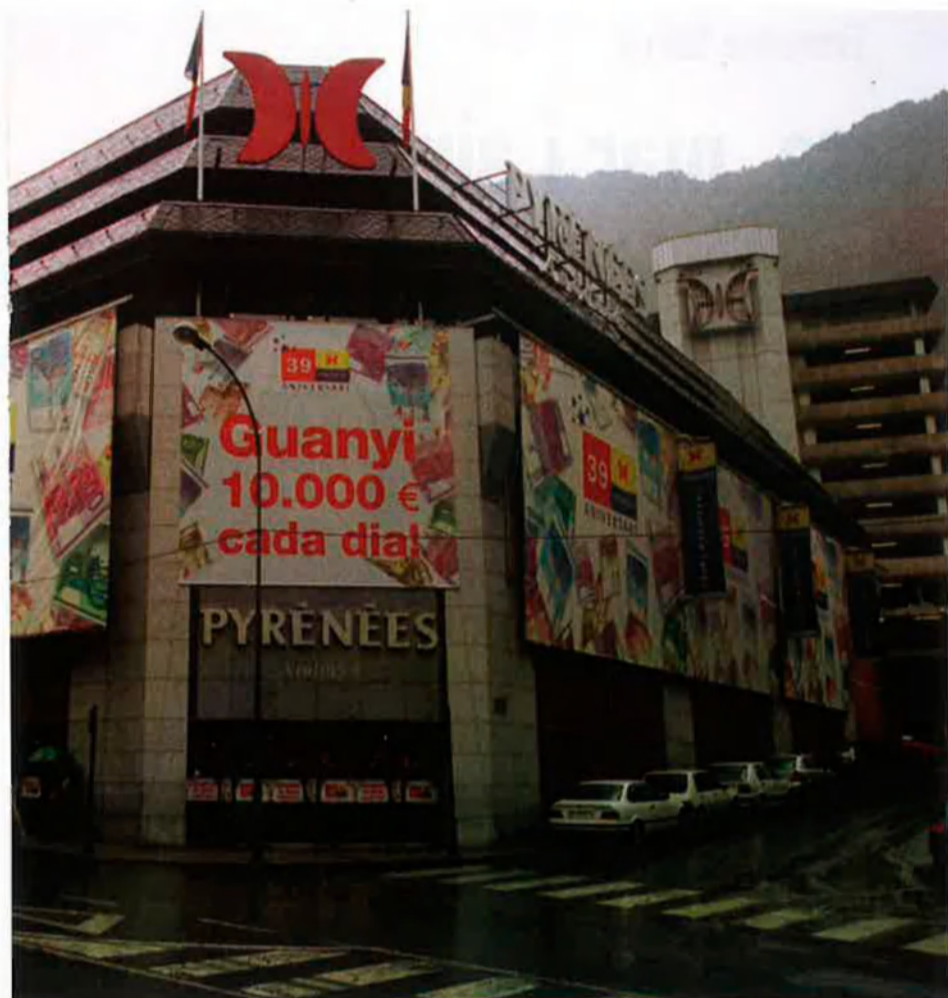


Andorra, una economia en hores baixes

opinions empresarials. Segons que es desprèn dels registres d'afiliació a la CASS, el nombre d'assalariats durant l'any 2006 va tornar a moderar el creixement, per tercer any consecutiu, i va progressar a un ritme interanual del 2,3%, gairebé un punt més avall que l'avenç registrat l'any anterior. El descens de l'activitat també s'ha fet palès en les estadístiques d'importacions elaborades per la Duana Andorrana. L'any passat, les entrades de mercaderies van experimentar una disminució interanual de l'1,8%, i van estroncar, d'aquesta

manera, la tendència a l'alça sostinguda que havien presentat des de l'any 1993.

Un altre indicatiu clar del to de feblesa del consum és aportat per l'evolució de les matriculacions d'automòbils, que durant l'any 2006 es va moure en un sentit fortament descendent (-16,1%, cosa que contrasta amb l'increment del 4,8% l'any 2005). En canvi, la progressió del consum d'energia elèctrica fou bastant més positiva. Les dades facilitades per FEDA indiquen que les empreses van utilitzar durant el 2006 un 6%



més d'electricitat que l'any abans, en què l'augment interanual havia estat només del 0,7%.

Finalment, el debilitament de la demanda als hotels queda palès en les estadístiques de visitants realitzades pel Departament de Turisme. D'acord amb aquestes dades, el total de pernотacions en hotels andorrans durant l'any passat va ser un 5,2% inferior al de fa dos anys, un resultat que s'inscriu en la línia de descens del nombre global de turistes que van visitar Andorra el 2006, un 7,9% inferior a l'any 2005.

Les expectatives de les empreses sobre l'evolució dels negocis per a enguany són, generalment, negatives. Tanmateix, s'hi destaca el fort pessimisme de les previsions de negoci del sector hotelier i, particularment, les de la construcció. Aquestes, no tan sols apunten a una pèrdua d'impuls de l'activitat molt marcada, sinó que també avancen una retallada se-

riosa del ritme inversor. D'una altra banda, la resta de branques –indústria i comerç al detall– mantindran un ritme de creixement molt alentit, amb uns nivells d'inversió pràcticament estancats.

Segons l'enquesta, els empresaris del Principat tenen una percepció molt negativa dels resultats econòmics del segon semestre de 2006. El president de la Cambra de Comerç, Francesc Pallàs, comenta que "les perspectives de les empreses, en

La manca de neu de la temporada va afectar greument el sector turístic i, especialment, l'hoteleria

general, no conviden gaire a l'optimisme i avancen que la marxa dels negocis continuarà deteriorant-se enguany".

En aquest sentit, l'informe conclou que, quant als entrebancs per a la millora dels negocis, es destaca la incidència de la debilitat de la demanda, "un factor que ha accentuat l'impacte negatiu sobre l'activitat i que ha estat assenyalat pels empresaris com el principal obstacle limitador del bon desenvolupament dels negocis a tots els sectors", segons manifesta Pallàs.

La manca de neu aquesta darrera temporada va afectar greument el sector turístic en general, i l'hoteleria en particular, els últims sis mesos de l'any passat. En aquest context, l'informe remarca els dictàmens i anàlisis que han fet diversos experts i fòrums internacionals, que albiren un augment de la variabilitat climàtica en períodes curts de temps i aconsellen de planificar estratègies d'adaptació.

El comerç al detall tampoc no s'escapa dels pronòstics negatius, en vista de l'enquesta de conjuntura econòmica. D'aquest estudi es desprèn que també en surt força perjudicat per l'afebliment de la demanda i, com en estudis anteriors, ha tornat a presentar uns resultats bastant negatius. Pallàs posa èmfasi en el fet que, ara més que mai, cal que els comerços emprin les eines que tenen a l'abast i treballin per tal "d'assegurar que el comerç conservi el paper natural de motor de creixement de l'economia andorrana".

La introducció dels nous impostos indirectes i l'augment elevat de taxes i impostos municipals han estat uns dels factors que més han preocupat les empreses estudiades per la Cambra. "Cal tenir en compte que els nous impostos indirectes andorrans, encara que formalment han de repercutir en el comprador, a la pràctica recauen gairebé totalment sobre les empreses, a diferència de l'IVA europeu, que és un impost neutral per a les empreses, i que recau sobre els consumidors finals", manifesta Pallàs.

Joan Antoni Guerrero