

## El Segle, un edifici emblemàtic

**P**aris, 1873. L'enginyer Gustave Eiffel i l'arquitecte Louis-Charles Boileau erigeixen Au Bon Marché, el primer dels grans magatzems comercials de la història. Tot seguit naixeran Le Printemps (1881), La Samaritaine (1905) i molts més arreu d'Europa. A València, aquest corrent arriba amb la fundació el 1879 d'El Siglo Valenciano, un gran magatzem tèxtil que amb el temps adquiriria per a València –salvant totes les distàncies– un valor simbòlic similar al de les galeries La Fayette per a París, Harrods per a Londres o Can Jorba per a Barcelona.

**L'arquitectura, al servei del comerç.** L'emblemàtic edifici, el nom del qual fa referència al nou segle XX i reflecteix una ferma voluntat de modernitat, respon a l'arquitectura pròpia dels grans magatzems que proliferen a les ciutats europees a partir de l'últim terç del segle XIX: l'interior amb estructura metàl·lica i el gran buit central, al qual donen totes les plantes diàfanos. A dalt de tot, tancant l'espai central, una claraboia amb quatre vessants que presenta, en la part alta, un llum

singular de ferro forjat. I a un dels costats, l'escala ampla de tres rams, per l'ull de la qual puja i baixa un ascensor, considerat el primer que s'instal·la en la ciutat. Les obres d'Henry Labrouste (Biblioteca de Sainte Geneviève, 1843) o el Cristal Palace construït per John Paxton a Londres (1851) constitueixen clars antecedents d'aquest ús de les estructures metàl·liques.

Tota aquesta estructura arquitectònica respon a criteris ben pragmàtics: la racionalització dels fluxos del públic, de la mercaderia i del personal. La lògica distributiva laberíntica i desordenada dels vells magatzems, associada a l'estructura de la ciutat medieval, deixa pas d'aquesta manera a una lògica racionalista, estretament vinculada a la concepció de la ciutat moderna. Les plantes diàfanos, la circulació vertical mitjançant escales i ascensors, afavoreixen el moviment i adapten l'espai comercial a les grans multituds que l'han de visitar.

**Racionalisme i modernisme sota el mateix sostre.** Capitells, motllures, baranes de ferro colat... L'estil eclèctic de l'edifici integra elements de

diverses tendències artístiques anteriors, alhora que llueix valuosos motius modernistes, com el llum zenital en l'espai central o el tancament de l'ascensor de l'escala. El conjunt es completa amb la simetria sòbria de la façana del carrer dels Manyans, semblant a la que degué lluir la del carrer de Sant Ferran abans de ser reformada l'any 1953.

Tot i que no se sap res, ara per ara, sobre l'autoria de l'edifici, ens consta que a començ del segle XX l'arquitecte Joaquim Arnau, pioner local en la utilització de les estructures metàl·liques, estava en actiu. La reforma del 1953, tanmateix, es pensa que és obra de l'arquitecte Vicent Monfort Romero. El revestiment dels peus drets sobre els quals descansa el mur de càrrega, a l'estil dels pilars clàssics, recorda algunes de les construccions d'Adolf Loos a Viena, mentre que la façana fruit de la reforma és clarament racionalista, en contrast amb alguns detalls dels aparells i el paviment del vestíbul, vestigis de les últimes alenades del decò.

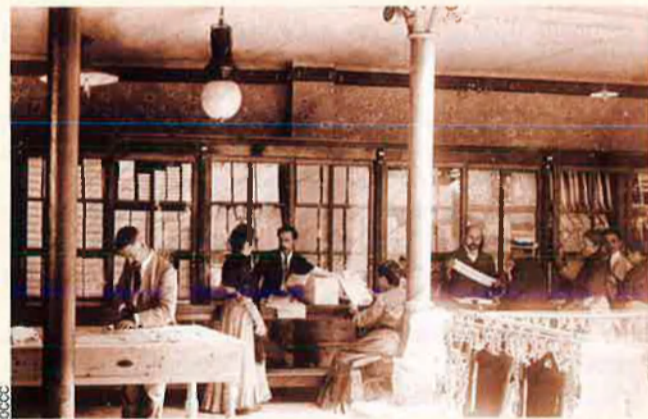
Fou aquesta singularitat arquitectònica d'El Siglo la que propicià que fóra inclòs en els primers plans de protecció del centre històric. Avui dia, el Pla Es-

### El Siglo i els valencians

L'obertura d'El Siglo Valenciano el 1879 va significar un fort impacte en la societat de l'època, que, acostumada al comerç de barri, mai no havia imaginat una botiga tan immensa i ben assortida. L'entrada a l'edifici significava immersió en un nou món meravellós, on qualsevol producte tèxtil pareixia estar a l'abast en tan sols estirar el braç. Un article sobre els grans magatzems parisiencs del Louvre escrit el 1873 finalitza així: "No es tracta d'un edifici, és un món!" Els grans magatzems valencians, com els parisiencs, simbolitzaven el naixement de la ciutat moderna i la redistribució de l'activitat comercial urbana, i aquest esperit quedà ressenyat, per descomptat, en la literatura popular i la

premsa de l'època.

La idea del gran magatzem com a "ciutat dins de la ciutat", com el descrigué Philip G. Nord, significa l'entrada en edificis sumptuosos de l'activitat comercial més distingida i, per tant, l'allunyament de cert comerç respecte al de les classes més populars, que continua al carrer i a les places. Els grans magatzems que proliferen a Europa a partir de l'últim terç del segle XIX prompte esde-



Secció de camiseria, corbateria i bijuteria a principi del segle XX.

venen espais públics privilegiats, llocs de trobada i oci per a la burgesia urbana, que acaben condicionant el futur desenvolupament de la ciutat moderna, gens propici per als petits comerciants.

pecial del Mercat hi manté un nivell de protecció estructural.

**Al cor de València.** L'eslògan que els gran magatzems feien servir, "*El Siglo. En el corazón de Valencia*", no podia ser més exacte: molt a prop de la catedral; a uns passos d'on s'establiren personatges històrics com Ramon Muntaner, Francesc d'Eiximenis o Lluís Vives; vora la tomba del poeta Ausiàs March i les torres dels Serrans; a una passejada de l'emblemàtic Micalet; a tocar de la magnífica Llotja, i just enfront del modernista Mercat Central.

Erigits al bell centre de la ciutat, els grans magatzems El Siglo Valenciano prompte guanyaren protagonisme en la vida social i comercial de la ciutat. De fet, tenim notícia que al voltant de dues-centes persones arribaren a treballar a les instal·lacions de l'edifici. La façana principal s'obre al carrer de Sant Ferran, que, construït a principi del segle XIX sobre els antics cementeris parroquials de Sant Martí i Santa Caterina, constituïa aleshores una zona de transició entre dues àrees comercials ben diferents: la del carrer de Sant Vicent, de grans comerços i botigues de luxe, i la zona del mercat, més popular. En canvi, el carrer dels Manyans, al qual s'obre la façana posterior, forma part de la història menestral de la ciutat. La relativa novetat del car-

Tot i així, el trencament definitiu amb l'estructura urbana no arribarà fins més endavant, quan, a partir dels anys seixanta, les grans superfícies comercials modernes emigren a les zones periurbanes i s'erigeixen com a vertaderes ciutats independents, alienes als fluxos urbans, als transports públics i a les dinàmiques urbanes vidents fins al moment. Al cap i a la fi, segons assenyala l'arquitecte Oriol Bohigas en un article de premsa, els grans magatzems del segle XIX, com El Siglo, no afectaren excessivament la geografia comercial urbana, perquè encara es mantenen sobre la base de l'organització de la vida col·lectiva entorn de carrers i places, continuen vinculats als accessos pensats per als vianants i al transport públic, actuen



Tot i la modernització de les instal·lacions per adaptar-les a les necessitats actuals, l'edifici conserva la seua estructura original i la reixa de forja que envolta la llumera central.

rer de Sant Ferran, nascut arran de la prohibició, a partir del 1805, dels cementeris urbans, es reflecteix en el seu traçat rectilini, que contrasta amb la resta dels carrers veïns, pertanyents a l'antiga trama àrab. Precisament a través de l'illa de cases d'El Segle passa la muralla àrab de València, sobre una part de la qual es construïren els grans magatzems.

com a aglutinadors del comerç de l'entorn i esdevenen, així, nous espais urbans, però sense arribar a qüestionar l'estructura urbana clàssica.

En el cas d'El Siglo Valenciano, aquest constituï per al carrer de Sant Ferran i els seus voltants un centre d'atracció per a tot un univers de comerços satèl·lits del tèxtil, i va ser justament el tancament d'aquest comerç el fet que va marcar el declivi de la vitalitat comercial del barri. Amb l'obertura de l'Octubre Centre de Cultura Contemporània, l'edifici ha recuperat part d'aquell protagonisme, un reviscolament que de ben segur es contagiarà a les llibreries ja instal·lades al carrer i a tots aquells comerços que hi arribaran en el futur.

**Auge i declivi d'El Siglo.** La "*venta al por mayor y al detalle y a precio fijo*", tal com es pot llegir en la publicitat de l'època, de teixits de llana, teles estampades, mantes, mocadors de Manila i tota classe de gènere relacionat amb la indústria tèxtil féu d'El Siglo el protagonista d'un florent comerç tèxtil al carrer de Sant Ferran, que durant dècades concentrà la major part dels negocis de venda de teixits de la ciutat.

Amb els anys, i principalment després del tancament d'El Siglo, molts d'aquells comerços desaparegueren i el carrer de Sant Ferran es veié abocat a una època de decadència comercial. Corrien ja els anys vuitanta del segle XX, temps de canvi, de l'emergència de les grans superfícies comercials periurbanes i del declivi del comerç tradicional urbà. En l'actualitat, però, el carrer, enllaç de la plaça del Mercat amb el carrer Sant Vicent, continua gaudint d'una situació urbana clau, on noves botigues i negocis, especialment llibreries, han propiciat la recuperació de la seua vitalitat. Ara, amb la rehabilitació de l'emblemàtic edifici com un centre cultural per a la ciutadania, el carrer i el barri confien esperançats a recuperar per al futur aquella antiga esplendor.

Violeta Camarasa