

RAMA GIL

informàtica als col·lectius més endarrerits, els que no sols estan fora dels límits de l'economia sinó també de l'engranatge comunicatiu. La profunda solidaritat d'una entitat que, al capdavant, és privada, planteja una pregunta òbvia: per què no es proposa que els governs assumeixen la direcció d'aquests projectes? Muhammad Yunus s'afanya a contestar que no, perquè, segons la seua opinió, "quan els governs entren en el negoci, de seguida generen un ambient de corrupció. Es barregen els interessos i es posa en perill tota la nació. El govern hauria de

mantenir-se sempre al marge dels negocis."

I demà? Demà sortirà el sol sobre un món que gira molt de pressa, però que, alhora, canvia molt lentament, un món on, per a uns, un personatge com Yunus és admirable, mentre que, per a d'altres, és insignificant, tot i que això no afecta la seua capacitat de mirar al futur. "Encara hi ha molta gent crítica amb el projecte i que en qüestiona l'efectivitat. Però així és com funciona el món, sens dubte: hi ha qui creu, hi ha qui dubta."

Cristina Simón

Amb l'expulsió d'ERC del Govern i amb un Govern en minoria, han quedat projectes penjats de la seva Conselleria per manca de suport parlamentari?

—N'hi ha alguns que hem de lamentar profundament per la seva transcendència. La llei de creació del Consell de Relacions Laborals tenia el consens de tots els agents socials, les patronals i les formacions polítiques. Però dotze hores abans que es votés en el darrer ple del Parlament, CiU la va portar directament al Consell Consultiu, omplint-se la boca de patriotisme, de sentit del deure.

—ERC també els ha plantat amb la llei de seguretat industrial.

—La història ve d'un mes abans que s'acabés el mandat de CiU, quan es van ampliar les concessions administratives de les ECA (entitats certificadores de l'administració) i les ITV fins a l'any 2014, una ampliació absolutament discutible. El Govern actual va cancel·lar-les per poder obrir el mercat, i vam plantejar una llei de seguretat industrial que tenia el suport dels tres socis de Govern. Però en el darrer moment, ERC, al·legant que li preocupava l'aplicació transparent que fes el PSC d'aquesta llei, es va fer enrere.

—Durant el darrer any, la seva conselleria s'ha hagut d'enfrontar-se amb diversos expedients de regulació d'ocupació (ERO), el més recent i preocupant dels quals és el de Braun, que afecta 700 persones. Què pot fer el Govern en aquesta situació?

—La posició de l'empresa ha estat molt dura des del primer moment, i la negociació amb els sindicats també és complexa, amb treballadors que fa 35 anys que són a la fàbrica. Hem d'esperar, perquè encara estan negociant les parts autònomes.

—Les deslocalitzacions són inevitables, si volem viure en una economia global?

—Algunes, sí.

—En el cas de Braun, el tancament de la planta es planteja amb un compte de resultats positius. S'ajusta a la llei, que parla de motius tècnics i econòmics?

—És una decisió empresarial, que pot tenir un compte d'explotació positiu o no. I amb això no estic dient que l'empresa pugui fer frau, sinó que qualsevol

“Espero que abans del 2008 haurem aconseguit la gestió mixta del Prat”



Jordi Valls (Manresa, 1960) és conseller de Treball i Indústria del Govern català, després de la remodelació de l'executiu impulsada per Maragall. A més, des que ERC ja no és al Govern, aplega l'àrea de Consum.

empresa que avui pugui tenir un compte positiu, demà ens pot plantejar uns resultats negatius, per una sobreprima de productes, de patent, etc.

—I què passa exactament amb Braun?

—És una decisió empresarial que en termes teòrics tothom pot entendre, però que, en termes pràctics, no s'entén sobre els resultats correctes que ha

tingut l'empresa en els darrers tres anys.

—Si finalment el Departament d'Indústria ha de prendre una decisió sobre l'ERO, tindrà en compte aquests resultats dels anys anteriors?

—Evidentment.

—Quina actitud ha de tenir la Generalitat davant d'un plantejament d'ERO?

—Intentar avançar-nos sobre empreses que sabem que tenen fragilitat sobre el producte per intentar reconvertir-lo en un producte més competitiu. La segona cosa que hem de fer és intentar incidir directament en una empresa quan ja ha pres una decisió, que honestament és difícil de modificar quan es tracta d'una multinacional. I finalment, si la decisió ja està clara, la negociació és entre l'autonomia de les parts.

—És obligatori que una empresa inclogui un pla social en un ERO?

—Sí, la regulació d'aquest aspecte és una aportació de l'executiu actual. No s'aprovarà mai cap ERO que no incorpori un pla social que doni resposta a situacions de recol·locació i reciclatge dels treballadors.

—I quina intervenció tindrà la Generalitat per vetllar pel compliment d'aquests plans socials?

—El pla social té un cost econòmic, en formació i en recol·locació de treballadors.

—Això implica una intervenció econòmica pública?

—Qualsevol liberal li diria que una administració no ha d'intervenir, però nosaltres hi estem d'acord sempre que aquesta aportació pública no sigui deslocalitzable, és a dir, sempre que els diners es destinin a formació de treballadors i a ajuda a la recerca i el desenvolupament per millorar el producte.

—S'han d'establir mesures de penalització per a empreses que marxïn i que prèviament hagin rebut un tracte favorable per establir-s'hi?

—Molt difícilment avui podem dir a una empresa que va venir fa vint anys i que se li va donar un preu barat de sòl que li posarem elements legals per evitar la conversió d'aquest patrimoni en diners.

—I pot atorgar ajuda pública en sòl industrial?

—També es pot avançar en aquest sentit, en la mesura que el sòl industrial no es ven, sinó que es lloga. A les empreses ara els costa molt entrar-hi, perquè la tradició a casa nostra ha estat regalar el sòl o posar condicions molt favorables, i passats els anys, algunes empreses l'han venut. Podem avançar en temes de *leasing* o de lloguer de sòl industrial.

—Si una empresa catalana s'internacionalitza, generalment aquest fet implica una deslocalització de part del seu procés productiu. No pot ser contradictori amb la política d'atraure inversions estrangeres al país?

—No, perquè la recerca i la capacitat de decisió es queden a casa, i es deslocalitza la part del procés de producció del producte. Part de la potència i la supervivència de la indústria catalana parteix del fet que una part del seu procés productiu s'internacionalitzi.

—En quins casos troba justificat que la Generalitat tingui participacions industrials?

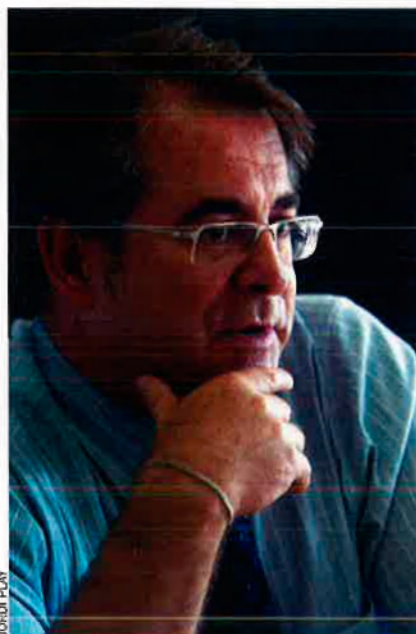
—En els processos que considerem estratègics, creatius i amb una vocació de sortir-hi, una vegada hagi madurat el projecte i pugui caminar sol. Però si es refereix a una participació clàssica en termes industrials, no té per què fer-hi res, el Govern.

—El Govern té dues participacions industrials consolidades, Fibracolor (un 25%) i Confora (95%). Tenen previst retirar-se?

—Fibracolor té com a soci gestor i majoritari Inditex, i ja li hem expressat la nostra voluntat de reduir la nostra participació i marxar. Quant a Confora, clarament no marxarem, tot i que la nostra vocació és, de fet, fer-ho ordenadament i mantenint el projecte industrial. Ara, una presència pública no garanteix la viabilitat empresarial de cap projecte.

—A l'estat espanyol, l'ocupació creix, però no ho fa al mateix ritme la productivitat. Segons un informe de La Caixa, una de les causes d'aquesta situació són les infraestructures, escasses i no sempre ben plantejades. El Govern actual ha fet els deures en aquest sentit?

—La debilitat d'infraestructures que pot tenir aquest país és atribuïble a aquest Govern. El projecte estratègic del Port de Barcelona l'està desbloque-



JOSEP PLAY

jant aquest Govern, amb una visió global del comerç internacional. El nostre Govern ha establert les línies estratègiques en infraestructures, però qualsevol infraestructura té un procés de maduració de cinc anys com a mínim.

—Així, han fet o no, els deures?

—Sí, tant en termes de projecte com de finançament. Aquí algú va governar 23 anys i, tot i fer coses positives, va cometre molts errors en aquest camp.

—Per exemple?

—No tenir una visió estratègica del Port de Barcelona, la no-implicació del

Govern a la Fira de Barcelona, no definir el ferrocarril com una proposta estratègica en termes d'equilibri territorial, etc.

—De moment, el Govern català no pot tenir una visió estratègica per a l'aeroport perquè no té competències. Els interessa, una gestió mixta d'aquesta infraestructura?

—Com a Govern, lluitarem per una gestió pública-privada de l'aeroport que, entre altres coses, ens permeti incidir en el repartiment dels eslots que podríem tenir. Si no tenim aquesta capacitat, no podem fer un disseny estratègic per atraure inversions i canalitzar-les. I crec que aquesta és una batalla que tindrem l'oportunitat de guanyar.

—Quan?

—Com més aviat millor.

—En aquesta legislatura espanyola?

—Espero que abans del 2008 haurem aconseguit la gestió mixta del Prat, lluitarem per això.

—Vostè apareixia en una travessa de candidats per substituir José Montilla al Ministeri d'Indústria. S'hi veuria?

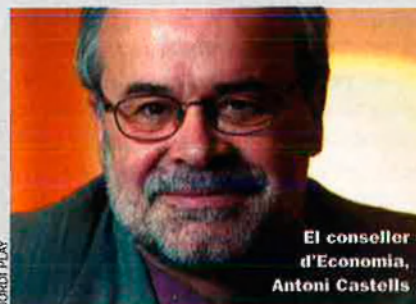
—Estic compromès amb el meu Govern i el projecte del meu partit, i el meu lloc és aquest. Tinc ambicions, però ara no passen per ser ministre, sinó per ser un bon conseller i continuar treballant per al proper mandat.

Gemma Aguilera

Breus

Un percentatge que pot donar més diners a Catalunya

Un dels acords que recull el nou Estatut és que Catalunya rebrà en els propers set anys inversions estatals en infraestructures pel valor del seu pes relatiu sobre el PIB espanyol. Els darrers càlculs xifraven l'aportació catalana en un 18% del PIB estatal, però ara una revisió del càlcul basada en les anomenades taules *imput-output* que utilitzen la metodologia de la comptabilitat trimestral ha donat una xifra, si bé provisional, del 20,02% del PIB. Aquesta dada ja ha obert la polèmica, amb insinuacions incloses que la Conselleria d'Economia potser ha manipulat les xi-



JOSEP PLAY

El conseller d'Economia, Antoni Castells

fres, perquè, en cas de confirmar-se, obriria millors expectatives financeres per a Catalunya, ja que s'incrementarien les inversions en prop del 2%. En qualsevol cas, aquesta xifra donada per l'Idescat haurà de ser confirmada per l'Institut Nacional d'Estadística.

Terra Mítica torna a respirar, li aixequen la suspensió

Un jutjat de Benidorm ha aixecat la suspensió de pagaments de Terra Mítica, setmanes després que el parc temàtic iniciés el procés de subhasta per a la venda de cinc parcel·les de la seva propietat. Els terrenys seran subhastats perquè Terra Mítica pugui obtenir al màxim de rendiment possible.

El parc va perdre 17 milions d'euros, un 50% menys que el 2004. Segons fonts de Terra Mítica, els del 2005 són els millors resultats de la història del parc. Potser per això aquest estiu tornem a veure anuncis a la televisió.