

# “Tot canvi de l'espai exterior afecta la mentalitat de les persones”

**A**ntoni Mas Busquets (Palma de Mallorca, 1956), publica el recull de relats *Terra cremada* (Quaderns Crema). Bibliotecari de professió, ha publicat *Fibra òptica* i *Sortida d'emergència*.

—Els relats són molt diferents entre si. No heu volgut fer un llibre unitari. O penseu que sí, que l'heu fet?

—No hi havia la intenció de fer un llibre unitari. Però al final, a posteriori, veig que sí que tenien una unitat, un fil conductor. Vaig escriure els contes i cada conte és una història. El fil conductor potser estava condicionat pel fet de fer-los en la mateixa època de la meua vida. La temàtica està condicionada per haver-los fet en uns anys determinats.

—Alhora?

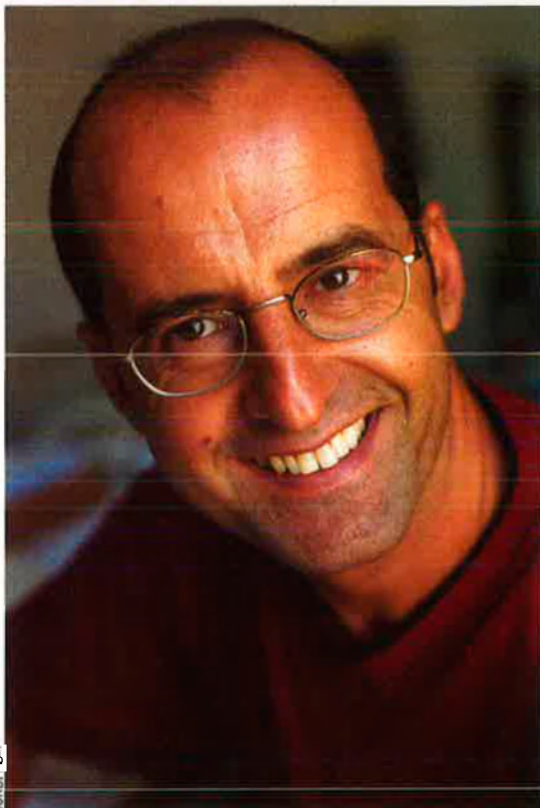
—No. Neccesito enllestir l'anterior, i un descans entre un i l'altre. No treballo més que una història cada vegada perquè necessito ficar-m'hi a fons. Cada relat m'exigeix dedicació competeta.

—El fil conductor seria temàtic?

—El fil conductor, a grans trets, és que la majoria de personatges estan sotmesos a una situació de canvi bastant vertiginós, personal o ambiental. A grans trets, però. Però sí, hi ha això, com se'n surten d'un moment de canvi molt vertiginós. No ho tenen fàcil i el trasbals pot ser tràgic o còmic. La lectura que en faig com a autor, que potser no és la més encertada, és que si suporten aquest tràngol és perquè darrere de tot el que els passa creuen en una epifania, en una verificació de sentit. Aquesta esperança de sentit és el que els fa aguantar. Però això és només una lectura personal.

—Quan el lector del primer conte s'ha familiaritzat amb una proposta estètica determinada, amb un joc literari concret, en llegir el conte següent se n'ha d'oblidar i descobrir quin serà el nou joc. Sou conscient que heu fet això?

—Sí. D'acord. Així i tot, a pesar de replantejar-ho tot, com el punt de vista, penso que hi ha un punt comú en tots. Si en cada conte no tornés a començar de zero no m'hi divertiria. Procuro passar-m'ho bé i per això em cal començar una mica, cada vegada. Cada història em demana de ser contada d'una manera determinada. No puc pensar només en la història si-



Antoni Mas Busquets publica el recull de narracions *Terra cremada*, als Quaderns Crema.

nó com la puc contar i això em fa enfocar cada conte d'una manera diferent. Però aquest territori comú, aquest *background*, l'he trobat. I em sorprèn perquè no ho faig de manera deliberada.

—Tenint, per tant, en compte que els contes no s'ajuden entre ells, això no demana un sobre-esforç al lector, a més de desorientar, de crear confusió?

—No em preocupa en absolut aquest tema. En cada conte em dono a fons i prou. La recepció serà efectiva si per cada concepte trobo la paraula justa. La gent que l'ha llegit no m'ha pas dit que s'hagi sentit pas desorientada. A vós us ha desorientat?

—Sí.

—Potser no esteu gaire avesat a llegir contes. El conte ha de ser un repte per a la sensibilitat i la intel·ligència del lector. No m'interessa la literatura que et porta de la mà, que no et suggereix. La literatura ha de ser una cosa subtil.

—*Terra cremada* és el títol del recull, però no de cap conte. Us

va costar de trobar un títol que els aplegués tots?

—Molt, sí. No és un llibre que sortís amb una etiqueta. El títol m'agrada perquè és il·lustratiu. M'interessava que quedés clar.

—El lector pot buscar en tots els racons de tots els contes la terra cremada del títol. Us molesta que ho faci?

—No, no em molesta en absolut, perquè planteja això de les dificultats dels personatges davant del canvi brusca. El problema és que les Illes no són cap model d'equilibri.

—El llibre és, també, una crònica, una reflexió, sobre la transformació de Mallorca?

—No, en absolut. No vull fer sociologia ni crítica social. El que passa és que els rapidíssims canvis d'espais repercuten en els personatges, els creen dificultats i pateixen problemes d'adaptació. Els canvis tenen una influència mental en els personatges, com qualsevol experiència de la vida. T'hi has d'adaptar. M'interessa molt la relació de l'espai exterior amb la mentalitat, l'interior, dels personatges, perquè són crisis molt fructíferes. Els personatges són com han viscut i si hi ha un canvi brusca, els afecta mentalment.

Lluís Bonada