

Jordi Portabella (Barcelona, 1961) és segon tinent d'alcalde de l'Ajuntament de Barcelona, per ERC, en el "tripartit" de la capital de Catalunya. Aquests dies, el debat de les noves ordenances impulsades per l'alcalde Joan Clos (PSC) ha aixecat molta oposició entre entitats asocials de la ciutat.

“En el proper govern de Barcelona canviarà el pes dels partits que manen”

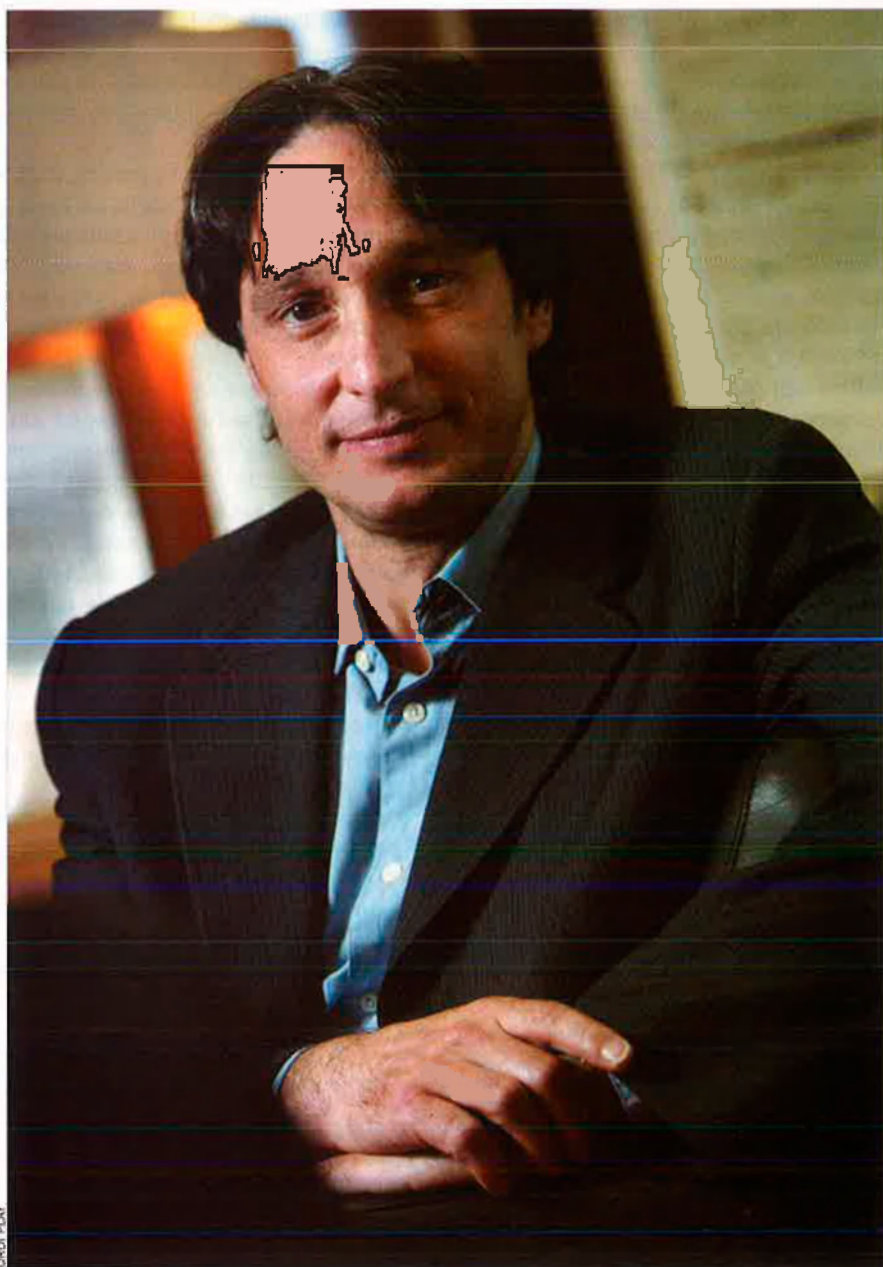
Moltes entitats i associacions de Barcelona han criticat les ordenances municipals noves per ser massa autoritàries...

—Penso que no ens podem tancar a la realitat. Hi havia una tensió acumulada a la ciutat que requeria la incorporació de noves eines. L'ordenança, però, no és una eina única, ni màgica per poder transformar la situació en l'espai públic barceloní. D'altra banda, crec que un partit de govern no es pot rentar les mans davant d'un problema per al qual la ciutadania reclama solucions.

—Algunes de les crítiques acusen les noves ordenances de ser molt dures davant de determinades situacions d'exclusió social...

—Penso que aquestes crítiques s'han basat en el primer text proposat pels socialistes. Esquerra ha presentat una quarantena d'esmenes, algunes de les quals són estructuralment molt importants. Per exemple, dins d'aquesta ordenança s'incorpora la mediació com a element fonamental previ a qualsevol altra aplicació de l'ordenança. S'incorpora també que el 2006 s'elaborarà una carta de drets i deures de la ciutadania de Barcelona, que fixarà un nou "contracte social". A l'inici del segle XXI, amb els diferents fenòmens que s'han produït, com la globalització, la immigració, que ha superat amb escreix la mitjana d'immigració a Europa, hem de repensar com ens relacionem entre nosaltres i establir aquest nou "contracte social". Crec que ERC ha donat un tomb a aquesta ordenança.

—Eren necessàries unes noves ordenances o s'haurien pogut esmenar



les eines existents que no funcionaven?

—És necessari, però no suficient. És bo que hi hagi una actualització que respongui a problemes que s'han accentuat o que són nous. Però també és erroni pensar que només amb l'ordenança es resoldran els conflictes. No és l'única eina necessària, perquè hi ha elements tan o més importants que l'ordenança, com el fet de saber llegir bé la societat d'avui. Per exemple, cal oferir els serveis públics necessaris per ajudar els que poden quedar exclosos del ritme de la societat.

—ERC hauria impulsat unes noves ordenances per a Barcelona?

—N'hauríem fet unes que no serien iguals que aquesta. Però sí que pensem que calen elements que resolguin els problemes que condicionen la cohesió social de la ciutat, que no són exclusius de Barcelona. Les grans ciutats són aglomeracions humanes, amb una gran diversitat cultural, religiosa, d'hàbits de comportament que cal congeniar. Cal fer-ho, perquè el bé més preuat d'una ciutat és la cohesió social.

Per tant, cal establir uns drets i uns deures per no ser tolerants amb l'incivisme. Però, alhora, no podem confondre l'incivisme amb formes legítimes d'expressió de la llibertat de la ciutadania. Per això parlem d'una carta de drets i deures, d'un nou "contracte social".

—Parleu de "cohesió social", que és el que es va trencar a París fa unes setmanes. El que va passar a França els ha posat la por al cos?

—No, perquè no ens trobem en la mateixa situació de tercera generació de nova immigració. Però és per estar atents, sobretot quan veus no només el que ha passat a París sinó també el que ha passat a Londres. Els models d'integració d'un i altre cas no són els mateixos, però els dos sumats són tots els models que es coneixen. Això vol dir que cal una tercera via d'integració, que afavoreixi més bé la participació de la immigració a la societat.

Crec que és molt important que s'entengui que no n'hi ha prou de dir que una persona és d'un lloc perquè hi viu i hi treballa. Cal també exigir un compromís amb la societat que els rep, treballant conjuntament amb la gent que viu de fa temps al lloc.

—El govern de Barcelona no ha tingut una posició unitària en el tema de les ordenances. Com va la salut del tripartit de Barcelona?

—Les discrepàncies que ha tingut el tripartit no són superiors a les que ha tingut durant molt de temps Convergència i Unió.

—...A quin tripartit es refereix?

—Ho dic en general. Fins ara, hi ha hagut dues modalitats, la coalició de dos partits o l'acord entre tres. Quan es donen aquestes situacions, el que tothom fa és crear un denominador comú que garanteixi la continuïtat d'un govern. Però això no significa ocupar tot l'espai polític, perquè som partits diferents. Per tant, hi ha espai per a les discrepàncies, que són perfectament legítimes. El que no és legítim és no assumir les teves responsabilitats de govern perquè et resulta incòmode.

—Un dels arguments de l'altre tripartit, el de la Generalitat, era el de la necessitat de canvi. A Barcelona, sempre hi ha hagut un alcalde del

mateix color polític, en aquest cas el PSC. No és igual de necessari el canvi en governs municipals?

—No és bo que hi hagi una reiteració molt llarga en cap mena de govern. Si més no, s'ha de produir un canvi de forces o l'enfortiment dels partits que no hagin tingut tant pes amb anterioritat en aquella o altres administracions.

—Ja veig per on va, ja...

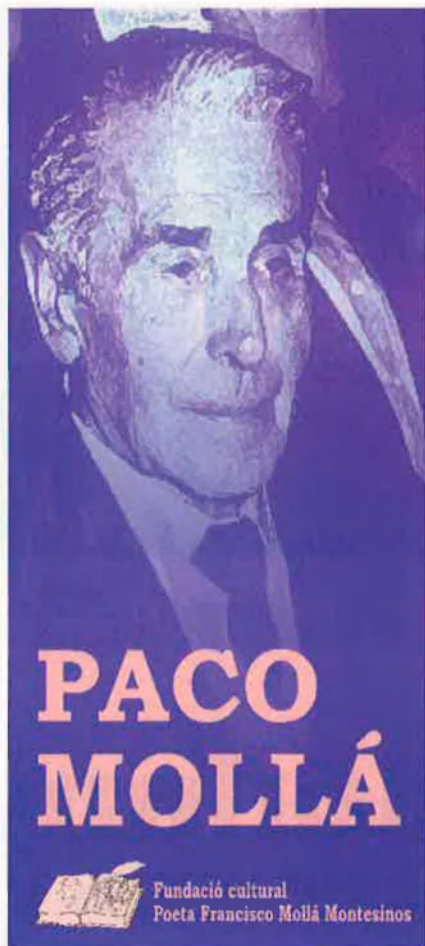
—Home, tots sabem sumar i restar... Cadascú s'ha de fer la seva campanya!

—Bromes a part, si es produís algun canvi en aquests equilibris de pesos, ERC es planteja una majoria alternativa a l'Ajuntament de Barcelona?

—Penso que les properes eleccions municipals a Barcelona seran molt obertes, probablement de les que més. I crec que els pactes seran postelectorals.

—...En resum, que tot queda obert...

—Nosaltres confiem en nosaltres mateixos. Creiem que hem fet el recorregut necessari per oferir garanties



XII premi de poesia

L'Ajuntament de Petrer i la Fundació cultural "Poeta Francisco Mollá Montesinos" convoquen el certamen de poesia "Paco Mollá" per a obres escrites en castellà i en valencià.

S'estableixen dos premis generala a la millor col·lecció de poemes:

- En castellà 2.700 euros.
- En valencià 2.700 euros.

L'extensió de les col·leccions de poemes no serà inferior a 400 versos ni superior a 800.

Els treballs originals seran lliurats a la següent adreça:

AJUNTAMENT DE PETRER
REGIDORIA DE CULTURA
XII PREMI DE POESIA "PACO MOLLÁ"
Plaça de Baix, 1
03610 - Petrer (Alicant)

Els treballs podran presentar-se fins al dia 16 de setembre de 2006 i els premis es lliuraran el dia 16 de desembre de 2006.

Més informació i bases:

Tel. 96 698 94 09 (Regidoria de Cultura i Patrimoni)

Internet: www.pacomolla.com o www.petrer.es



Ajuntament de Petrer
Regidoria de Cultura i Patrimoni

“No és bo que hi hagi una reiteració molt llarga en cap mena de govern. S’ha de produir un canvi de forces o l’enfortiment dels partits que no hagin tingut tant pes”

d’assumir els reptes més importants amb vista al futur. Per això penso que en el proper govern de Barcelona canviarà el pes dels partits que manen.

—**En què es notará aquest recorregut que dieu d’ERC a l’Ajuntament de Barcelona?**

—En els darrers sis anys, sobretot en els dos últims, hem fet polítiques pròpies en àrees importants pel creixement econòmic de la ciutat. Hem impulsat la creació d’organismes, com el que promou els vols intercontinentals a l’aeroport de Barcelona —enguany hem passat de 2 a 9—. Hem desenvolupat polítiques turístiques, d’impuls dels mercats —que avui són centres de referència i de qualitat de la compra de fresc—. I a través de la promoció exte-

rior de la ciutat, hem aconseguit la xifra més alta de llocs de feina que mai ha tingut Barcelona, fins i tot quan tenia més població... Per tant, hem pogut desenvolupar feines importants en les nostres àrees, que la ciutadania pot sospesar. També hem aportat la ideologia republicana en el sentit de treballar pel ciutadà i la ciutadana, en la seva vida quotidiana, per fer més fàcil la difícil convivència en una gran conglomeraació humana.

—**De fet, moltes vegades es critica del model de Barcelona, que és una ciutat aparador, més preocupada de la imatge externa que de fer fàcil la vida quotidiana dels qui hi viuen.**

—El model econòmic de Barcelona ha de ser equilibrat. I ha de tenir els sec-

tors professionals que donen un servei més bo per a les empreses, però també ha de mantenir la tradició de teixit industrial, incorporant els nous sectors, com el del turisme, de les noves tecnologies de la informació, de la biomèdica, del disseny industrial...

Però aquest model econòmic ha d’estar al servei d’un equilibri social, que permeti afrontar els reptes del segle XXI. Ha de ser un model econòmic que signifiqui un increment dels ingressos de la ciutat per poder-los destinar a augmentar l’estat del benestar. No són suficients encara els serveis que rep la societat barcelonina. Estem millorant força, en col·laboració amb la Generalitat, en aspectes com les escoles bressol, però hi ha serveis de caràcter social que requereixen més avanços. El factor més important d’una ciutat és la cohesió social. I s’aconsegueix, en part, quan tothom té sentiment de pertinença al territori i a un grup de persones.

Enric Rimbau



Destapa el millor de tu mateix.

Catalunya
País de grans vins

Generalitat de Catalunya
Institut Català
de la Vinya i el Vi