

Quan està a punt de finalitzar la vigència del Concordat que, l'any 1979, van signar l'estat espanyol i la Santa Seu, l'Església veu perillar la situació de privilegi de què ha gaudit, des de fa segles, en la seua relació amb l'administració, especialment pel que fa al seu finançament amb diners públics, un model qüestionat pel Govern de Zapatero. En aquest reportatge del periodista i escriptor Marià Sánchez (autor de 'Las sotanas del PP', entre altres llibres) analitza les diverses fonts, dependents de l'estat, de finançament de l'Església.

L'Església catòlica, un poder fàctic a càrrec de l'estat

Al'estat espanyol no hi ha cap organització comparable en poder i patrimoni a l'Església, que gestiona 22.500 temples amb els seus respectius habitatges, 954 monestirs, 103 catedrals, 289 museus, 2.421 centres sanitaris i assistencials (orfenats, hospitals, guarderies, asils...), més de 2.000 col·legis, editorials, emissores de ràdio, empreses d'assegurances i inversió... Tampoc no es coneix cap altra organització que mantinga una disciplina i una jerarquia tan fèrries; o que les seues finances s'administren mitjançant estructures econòmiques tan descentralitzades i discretes.

Cap grup organitzat, associació, partit, entitat social o sindicat disposa d'una situació tan privilegiada en els àmbits on actua. Dirigida per la Conferència Episcopal, l'Església catòlica espanyola és, sens dubte, encara avui, un dels grans poders fàctics de l'estat. A través de les seues diverses activitats (diocesanes, educatives, humanitàries, culturals, sanitàries...), de les seues onze mil entitats religioses i 99 congregacions, l'Església a l'estat espanyol mou anualment uns capitals que s'acosten als 3.000 milions d'euros, i que, en gran part, procedeixen dels pressupostos generals de l'estat, dels ajuntaments i de les comunitats autònomes, rebuts per múltiples vies,

fins a convertir el seu finançament en un autèntic laberint.

Mentre la nau eclesiàstica catòlica viu un descens de vocacions religioses sense precedents, el seu pressupost anual oscil·la entre els 600 i els 1.000 milions d'euros —el doble dels recursos destinats a mantenir la Seguretat Social—, sumant-hi els diners de la diòcesi, els pressupostos de les 241 congregacions religioses femenines i el centenar d'ordes masculins tan poderosos com els jesuïtes i els dominics. I, encara, en aquestes dades no s'inclouen els instituts de vida consagrada, les fundacions i els moviments religiosos: Opus Dei, Comunió i Alliberament, Neocatecumenals, Legionaris de Crist, Carismàtics..., que actuen de manera autònoma. A més, el caixonet de les almoines de les esglésies és el major recaptador de l'estat espanyol: aconsegueix 120.000 milions de pessetes anuals, que representen el 63,3% dels ingressos de l'Església, mentre que les subvencions oficials constitueixen el 21,1%. La comunitat catòlica espanyola ingressa més de 250.000 milions de pessetes anuals, segons estimacions de les autoritats eclesiàstiques mateixes.

Des del 1991 fins al 2005, a través dels pressupostos generals, l'estat ha lliurat a la Conferència Episcopal un total d'1.648.356 euros; dels quals fins al 2003 l'estat n'ha recuperat

1.052.884, provinents de l'assignació tributària dels contribuents catòlics (vegeu gràfic pàgina 54). La diferència existent entre els diners avançats "a compte" en compliment del Concordat i els diners reals assignats pels contri-



buenos católicos en sus declaraciones de IRPF es de 321.251 euros, sin contar aún los años 2003-04. Si hacemos una estimación aproximada hasta el 2005, la cifra supera los 400.000 euros (más de 66.000 millones de las antiguas pesetas), cantidad que nunca será recuperada por el estado. Un regalo que sale de los bolsillos de todos los ciudadanos, que el Gobierno del PP va a decidir perpetuar y la revisión del cual es una de las promesas electorales del Gobierno de Zapatero.

En el centro de la polémica: el verdadero objetivo es que, a través de los presupuestos del estado, "toda" la sociedad española pague los gastos de mantenimiento de una de las confesiones que se practican en el país, incluso que siga la mayoría en este caso. Después de la victoria electoral del PSOE, el Gobierno socialista volvió a plantear a la "autofinanciación" de la Iglesia católica como un objetivo del sistema. El año pasado, la Iglesia va a recibir 134 millones de euros a cargo de los presupuestos generales del estado y Hacienda le va a regalar 27 millones de euros destinados al mantenimiento de parroquias y a los salarios de sacerdotes y obispos. El nuevo secretario de es-

tado de Justicia, Luis López Guerra, después del fracaso del impuesto "religioso" en vigor desde el 1988, quiere crear una comisión mixta con la Conferencia Episcopal para conseguir un acuerdo antes de la tarde, es decir, de los próximos presupuestos generales. Los obispos quieren que los católicos, que en la actualidad aportan el 0,52% en su declaración de la renta, aumenten esta cantidad al 0,70%.

La cruz de la renta. Incluso que el 91% de la ciudadanía del estado se declara católica, poco más de un tercio de los declarantes, aproximadamente un 35%, marca la casilla de la Iglesia católica en su declaración anual de la renta. Esta cifra se reduce, en Cataluña, al 22%. Los datos son siempre más elocuentes que las palabras. Para contribuir a mantener la Iglesia, los contribuyentes católicos en tenen prou de marcar una cruz a la casilla correspondiente al 0,52% de la declaración de IRPF. Muchos contribuyentes, también, no marcan esta simple cruzcita, y así se ha convertido en un verdadero calvario para la jerarquía eclesial, que ha visto esmicoladas sus previsiones recaudatorias.

hasta el punto de haber incumplido el Concordato entre el Vaticano y el Gobierno español.

Según este acuerdo económico Iglesia-estado, el Gobierno del estado se comprometía a asignar a la Iglesia, para su mantenimiento, "una cantidad similar" a la que hasta entonces recibía del estado franquista, con el objetivo que, por esta vía, la Iglesia católica española se financiara por sí misma al cabo de tres años. El Concordato del 1979, de texto breve pero abierto a interpretaciones generosas, plantea el objetivo con estas palabras: "La Iglesia católica declara su propósito de conseguir por sí misma los recursos suficientes para la atención de sus necesidades. Cuando se consiga este propósito, se pondrá de acuerdo para sustituir los sistemas de colaboración financiera."

El gobierno de Felipe González y la Conferencia Episcopal van a poner en marcha este mecanismo recaudatorio, a través de la declaración de la renta, en el 1988. No obstante, al cabo de tres años el sistema se hundió. En 1991, apenas el 40,92% de los contribuyentes de "la católica España" habían ayudado a la Iglesia en el llenado de la declaración de la renta. De esta manera, el Gobierno va a tener que completar la cifra de 15.260 millones de pesetas para el mantenimiento de la Iglesia con 3.008 millones pagados a cuenta de lo que se recaudará.

Evidentemente, el fracaso del "impuesto religioso" fue recibido inmediatamente por la jerarquía eclesial con disgusto y argumentos muy extraños. En sus explicaciones hasta el momento se han buscado razones semánticas. Según los obispos, el Concordato vigente indica que todos los contribuyentes que no quieren ayudar a la Iglesia tienen a su disposición una casilla para destinar los dineros a "otros fines", pero en el texto acordado con el Gobierno español y la Santa Sede no se habla de "otros fines sociales". Y es claro, ante este reclamo, eran muchos los católicos que preferían marcar la casilla "social" en detrimento de la eclesial.

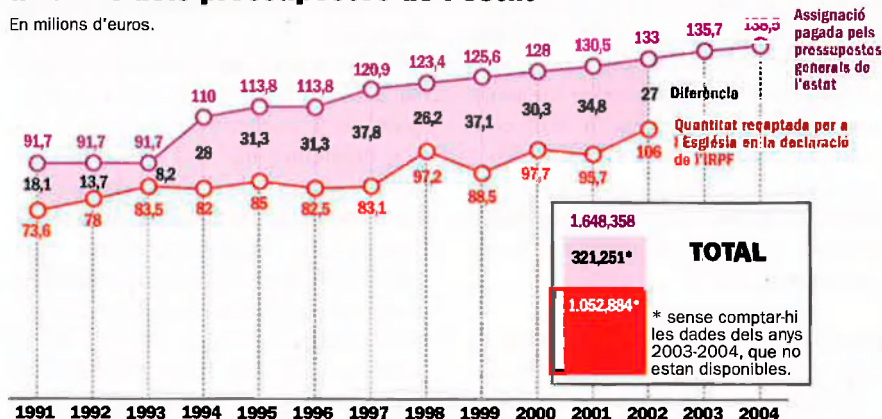
Discriminación positiva. Hasta el 1996, cuando el PP llegó al poder, en los impresos de IRPF había tres casillas: "Iglesia", "otros fines sociales" y "en blanco" (la opción, esta última, de la mayoría de los contribuyentes). En 1999,

El nuevo presidente de la Conferencia Episcopal Española encabeza las reacciones ante la situación que se puede generar si falta el financiamiento público.



Aportacions de l'estat per al manteniment de l'Església catòlica a càrrec dels pressupostos de l'estat

En milions d'euros.



tenint en compte que en els últims exercicis fiscals es detectava un descens en el nombre de declarants que decidien ajudar l'Església catòlica i que les campanyes publicitàries llançades per l'Església no donaven resultat, després de negociar amb el Govern (del Partit Popular), la Conferència Episcopal va aconseguir prendre a la casella d'"altres fins socials" el caràcter exclouent i va aconseguir que la casella en blanc s'eliminara dels impresos de la declaració de la renda.

Davant d'aquesta situació, però, l'episcopat i el Govern del PP encara van fer un pas més que va posar en guàrdia les ONG no confessionals: en l'exercici del 1999 es va permetre que els contribuents pogueren marcar les dues caselles al mateix temps, la destinada a l'Església i la disposada per a altres fins socials, perquè es repartiren els diners. Tanmateix, de nou fou un fracàs.

A penes el 10% de les declaracions de la renda van optar per donar suport a l'Església i a les ONG. Davant aquesta evidència, el Govern va garantir una partida de 19.000 milions de pessetes per a les ONG d'acció social, però va introduir una novetat. Fins al 1999, les ONG rebien també el 0,52% dels contribuents que no marcaven cap casella. D'aquesta manera, en l'exercici fiscal de 1998, els diners del 63% dels contribuents (tant els que marcaven "altres fins socials" com els que no marcaven res) havien estat destinats a les organitzacions no governamentals de tipus social. Des d'ara, l'assignació fiscal dels que no marcaven cap casella passava directament al tresor de l'estat, que podia destinar aquests diners als fins que li vingueren de gust.

Al juny del 2001, en clara sintonia amb la Conferència Episcopal, el Govern popular va prendre una nova deci-

sió recaptatòria. A pesar que per la via de l'IRPF els catòlics aportaven al voltant de 15.000 milions de pessetes, els bisbes rebrien d'Hisenda un total de 21.750 milions anuals (el 2% més que l'any anterior), quantitat fixa que, alhora, seria revisada cada any. En resum, es garantia la presència permanent de l'Església catòlica en els pressupostos, mitjançant la qual l'estat assumia, de fet, el seu caire confessional. I convertia una aportació que fins llavors era transitòria, tal com quedava establert al Concordat respecte a l'autofinançament eclesial, en definitiva.

El febrer del 2002, es va prendre una nova decisió. A partir d'aquest exercici, els contribuents podien marcar, indistintament, les dues opcions en igualtat de condicions. Des d'ara, el catòlic que marqués les dues caselles facilitarà que, tant l'una com l'altra, reben el 0,52% corresponent. És a dir, en total, l'1,04% de la seua declaració. Al Congrés dels Diputats, els representants socialistes i comunistes van denunciar la "inconstitucionalitat" de l'acord. El portaveu pressupostari del PP i soci numerari de l'Opus Dei, Vicente Martínez-Pujalte, es va desfer en lloances: "La decisió del Govern significa atorgar als espanyols un exercici de llibertat magnífic -va declarar-. No s'afavorirà la institució eclesiàstica. El PSOE vol confondre la societat."

Quan va arribar la campanya de la recaptació de la renda, la Plataforma d'ONG d'Acció Social va llançar una nova campanya amb l'objectiu que set milions de contribuents marcaren la ca-

L'estructura eclesiàstica catòlica en algunes xifres

Font: Segon dades de la Conferència Episcopal i altres fonts eclesiàstiques. Gràfic: V. PRIETO

JERARQUIA I ORGANITZACIÓ

Conferència Episcopal

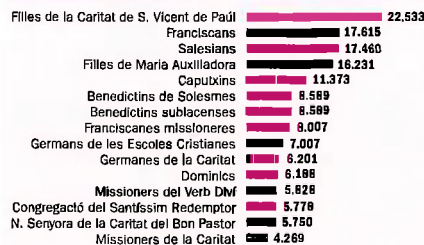
- 90** bisbes (26 dels quals, emèrits i comptant-hi els bisbes auxiliars)
- 24** arquebisbes (11 dels quals, emèrits)
- 1** cardenal
- 1** administrador diocesà (Jaén)

Estructura territorial

- 13** províncies eclesiàstiques (l'arquebisbat de Barcelona i el castrense depenen directament de Roma).
- 70** diòcesis
- 22.500** parròquies
- 19.000** sacerdots diocesans

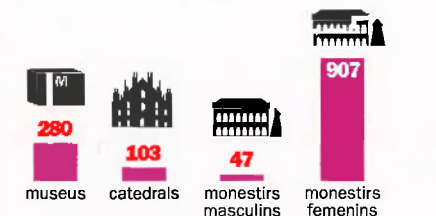
Conferència Espanyola de Religiosos (Confer)

- 16.621** religiosos
- 50.842** monges
- 99** congregacions. Nombre de religiosos/es a les 15 congregacions més nombroses:



- 1** prelatura personal (Opus Dei)
- 11.000** entitats religioses catòliques inscrites al Ministeri de Justícia
- 103** associacions de fidels
- 66** federacions confessionals

PATRIMONI HISTORICOARTÍSTIC





El cardenal Rouco i Anna Botella. Durant el mandat d'Aznar, la bona sintonia entre l'església i el Govern era patent.

sella d'"altres fins socials". Un milió més que en l'exercici anterior. El 30,02% dels declarants va optar per col·laborar amb les ONG, el 27,45% va optar per l'Església catòlica, i l'11,67% va marcar les dues opcions. La resta, vuit milions de declarants (el 30,86%), no va marcar cap casella.

Al paradís fiscal. D'altra banda, els sacerdots no han de declarar els seus ni fer la seua declaració de la renda. L'Església catòlica espanyola, com a tal, és una organització lliure d'impostos. Des que va començar a aplicar-se el Concordat, la seua situació fiscal és realment paradisiàca. Un informe de la gerència de la Conferència Episcopal deixa clar que l'Església està exempta des

de fa vint anys de pagar els impostos de successions, donacions i transmissions patrimonials; sobre actes jurídics documentats; sobre els béns de les persones jurídiques, sobre el luxe, sobre tràfic d'empreses i quasi tots els impostos locals. A més, amb les actualitzacions de les lleis tributàries, l'Església Catòlica està exempta de pagar l'impost sobre activitats econòmiques (IAE), l'impost de béns immobles (IBI), l'impost sobre societats (segons els plantejaments de la Llei 43/1995), i l'impost sobre el valor afegit (IVA) a partir de l'I de gener del 1986, quan l'IVA va substituir l'impost de tràfic d'empreses i altres tributs.

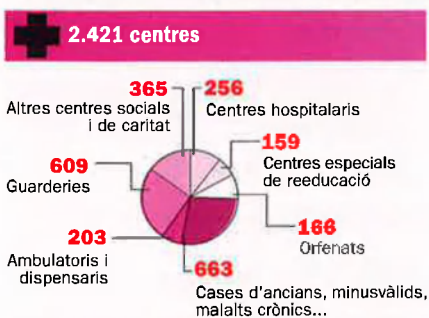
Les altres confessions religioses espanyoles no gaudeixen d'aquests bene-

ficis, ja que els experts consideren que la seua aplicació es basa en un acord entre estats, l'omnipresent Concordat entre l'estat espanyol i el Vaticà, que té valor de tractat internacional. Les altres religions no es beneficien d'aquests avantatges. Per construir un temple protestant, jueu o islàmic, per exemple, s'ha de pagar la llicència d'obres a l'Ajuntament corresponent.

L'Església catòlica, per contra, no. Una organització de l'envergadura de la Creu Roja, posem per cas, té un tractament fiscal pitjor del que rep l'Església catòlica, la situació de benefici del qual és tan privilegiada que fins i tot la Comissió Europea va cridar l'atenció al govern d'Aznar per permetre una discriminació tan positiva. Segons l'acord d'integració en la Unió Europea, els estats membre hauran de fer esforços per eliminar aquestes desigualtats de tracte. Ara bé, a l'estat espanyol, lluny de reduir-les, s'han refermat. En la pràctica, les exempcions fiscals de l'Església catòlica espanyola signifiquen una subvenció "passiva" de desenes de milions de pessetes, que podrien afegir-se a l'aportació que ja rep dels pressupostos de l'estat.

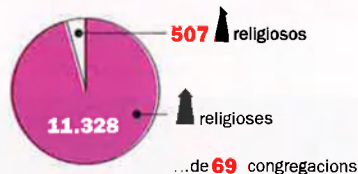
Patrimoni i "caixa B". Actualment, l'Església catòlica posseeix al voltant del 80% del patrimoni historicoartístic situat a l'estat espanyol, i se li calculen més de cent mil propietats immobiliàries. Algunes dades són reveladores: ni més ni menys que el 70% del sòl habitable de les ciutats velles de Toledo, Àvila, Burgos i Santiago de Compos-

CENTRES SOCIALS, SANITARIS I DE CARITAT



Federació Espanyola de Religiosos Socio-sanitaris (FERS)

Composta per:



D'ells, **4.680** treballen en hospitals, clíniques, psiquiàtrics i albergs; i **6.094** ho fan en residències d'ancians.

A partir del FERS s'ha creat la Federació de Residències d'Ancians, Sector No Lucratiu (FERENO).

ENSENYAMENT I FORMACIÓ

| |
|---|
| 73 seminaris majors (amb 1.981 seminaristes) |
| 49 seminaris menors (amb 1.838 seminaristes) |
| 11 col·legis de formació eclesiàstica |
| 6 universitats |
| 15 facultats eclesiàstiques |
| 41 centres teològics |
| 35 escoles universitàries |
| 72 instituts superiors |
| 1.900 per congregacions i institucions religioses associades a la Federació Espanyola de Religiosos d'Ensenyament (FERE) |
| 45.240 aules de primària i secundària |
| 1.453.069 alumnes, dels quals, 123.478 són universitaris |
| 80.059 professors |
| 33.440 professors de religió |

tel·la pertany a l'Església. En zones privilegiades de Madrid, com Arturo Soria i la Ciutat Universitària, posseeix 1.082 convents de monges i frares, així com 468 parròquies, amb els seus edificis adjacents i més de mils habitacles. L'any 1982, l'episcopat i el Govern van acordar l'elaboració d'un inventari dels immobles eclesiàstics amb valor artístic. Vint anys més tard, a penes han realitzat aquesta tasca una dotzena de diòcesis. L'Església catòlica posseeix "un patrimoni immoble incommensurable", segons un informe de la Comissió Episcopal de Patrimoni Cultural.

Respecte a les propietats rústiques, el pas de la història n'ha minvat el poder, però no la destacada presència. En el segle XIX, un terç de les terres productives situades a l'estat espanyol pertanyia a l'Església catòlica. Actualment, l'Església posseeix un total de 100.000 hectàrees de terres agrícoles i quaranta latifundis explotats a través d'entitats com l'Asociación Piedras Santas, que gestiona una finca de 7.773 hectàrees a Badajoz; el Patronat Sant Cristòfol, amb 4.483 hectàrees a Jaén, o l'arquebisbat de Barcelona, amb 600 hectàrees a Olesa.

És materialment impossible saber amb exactitud la quantitat de diners que l'Església catòlica rep dels distints organismes de l'estat. A més de les quantitats eixides dels pressupostos generals a compte de l'IRPF, les subvencions procedeixen dels ministeris d'Educació i Cultura, Defensa, Sanitat, Treball i Afers Socials, i de les conse-

La comunitat catòlica espanyola ingressa més de 250.000 milions de pessetes l'any.



lleries equivalents dels Governos autònoms, fins i tot de departaments com ara medi Ambient. La Generalitat de Catalunya, per exemple, va aportar íntegrament el cost de construcció de la nova seu episcopal de Vic. L'Ajuntament i la Comunitat de Madrid van pagar els 750 milions de pessetes que necessitaven per culminar la catedral de l'Almudena.

Respecte al patrimoni artístic, anualment les comunitats autònomes destinen en els seus pressupostos més de 10.000 milions de pessetes a finançar la restauració i el manteniment de béns de l'Església, i fins i tot la construcció d'altres de nous. Els mecanismes de recaptació dels diners són diversos i dispersos en la seua casuística: des de subvencions o cessions de terrenys municipals amb finalitats eclesiàstiques fins a assignacions a programes socials "confessionals", passant per subvencions d'entitats privades que cooperen en el sosteniment econòmic de l'Església.

L'estat espanyol finança l'assistència religiosa en hospitals, quaters i presons; aporta diners per cuidar els temples mitjançant subvencions directes. A més, l'estat destina més de 6.000 milions de pessetes a concerts i subvencions a centres hospitalaris, de caritat i assistencials, ambulatoris i dispensaris; cases d'ancians, invàlids o disminuïts psíquics, orfenats, guarderies, centres especials de reeducació, socials..., que són propietat de l'Església.

Si resulta evident que l'Església actua lliure dels grans impostos, més cert és també que els camins de la recaptació entre els fidels i els ingressos per activitats privades són inescrutables. El recompte és, sens dubte, un complex trencaclosques ple d'esculls insalvables, ja que totes les activitats econòmiques es duen a terme en silenci i amb discreció absoluta. L'edició de llibres, vídeos, cassetts i discos, els beneficis que obtenen la COPE i les diverses



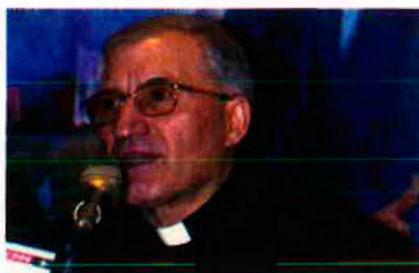
MITJANS DE COMUNICACIÓ SOCIAL

- 1** cadena d'emissores (COPE).
- 7** emissores episcopals.
- 4** emissores de televisió.
- 30** editorials (integrants de l'Associació de Editors Catòlics d'Espanya, AECE).
- 57** revistes (societat i moral catòlica, teològiques, juvenils, educatives, de cinema, etc.).
- 77** butlletins (diocesans, d'ordes religiosos i de la Conferència Episcopal, editats en format revista).
- 2** agències de notícies: Odisur (Servei per a la Informació i els Mitjans de Comunicació Social dels Bisbes del Sud d'Espanya) i Confer (Agència Espanyola de Notícies de Vida Religiosa).
- 1** servidor. El servidor d'Internet de les institucions catòliques Plan Alfa, que vincula la CEE, Confer, FERE, FERS, Educación y Gestión, Concapa.
- 3** portals a internet.

■ assegurances UMAS i el Plan Alfa de comptabilitat i gestió.

milers de fulls parroquials
centenars de pàgines web

■ les publicacions centrals de la Conferència Episcopal (Retablo, Comisión episcopal de Medios de Comunicación, etc.)



SOUS I SUBVENCIONS OFICIALS PER A ACTIVITATS DOCENTS I ASSISTENCIALS

En milions d'euros

| | |
|---|--------------|
| Subvencions a 5.768 centres d'ensenyament de propietat eclesial | 2.524 |
| Subvencions per a ONG eclesiàstiques | 50 |
| Centres hospitalaris i de caritat | 26 |
| Salari de 18.500 professors de religió a l'escola pública | 333,5 |
| Salari de 807 capellans castrenses i 130 de penitenciaris | 22 |
| Ajuts i subvencions al patrimoni artístic i immobiliari | 36 |

emissores diocesanes de ràdio o televisió; la gestió i venda de sepultures en cementeris de titularitat parroquial (que pot reportar uns ingressos de 500 milions de pessetes anuals, segons alguns experts)..., per no citar ingressos de procedència tan peregrina com les explotacions ramaderes (els agustins en gestionen una a Burgos) o el lloguer de garatges i guardamobles.

A més dels pressupostos de l'estat, l'Església es manté amb les aportacions de les persones i institucions que assisteixen directament als serveis religiosos o deixen els seus béns a l'Església. Prestacions, col·lectes, estipendis, donatius, almoines, obligacions dels fidels... Segons les últimes dades estadístiques, set milions d'espanyols (al voltant del 30% dels catòlics) assisteixen a missa els diumenges. En totes les parròquies i comunitats cristianes de base hi ha, a més, vies complementàries que ajuden a mantenir-les. Un càlcul senzill: suposant que cada persona que assisteix a missa donara un euro, entre totes les esglésies de l'estat recaptarien més de 40.000 euros cada diumenge, que sumarien una aportació anual superior als 270 milions d'euros.

Si comparem aquests ingressos amb els capitals que mouen els grans grups empresarials espanyols, es comprova fàcilment que l'Església catòlica posseeix un pressupost semblant al total de beneficis nets anuals de Telefónica i superior al total consignat per les principals empreses espanyoles, Repsol, Iberdrola o Endesa. Es tracta, per exemple, de tant de capital com l'invertit per Emilio Botín en la borsa madrilenya, o d'una quantitat molt superior a la facturació de grups capdavanters com Abengoa, Ferrovial i Sogecable. És clar que no són magnituds comparables. L'Església catòlica s'assembla a una "caixa B" clàssica, on s'amaguen uns diners de comptabilitat opaca, recaptats en negre per una organització descentralitzada. A ningú no hauria d'estranyar, tampoc, que el vice-secretari conseller delegat de la cadena COPE, monsenyor Bernardo Herráez, diguera: "Nosaltres no actuem com un banc amb sucursals i estem molt més descentralitzats que la societat civil."

Marià Sánchez Soler

Confidencial



Xavier Vinader

Espies (xinesos) per les cantonades

La Xina és moda. El dragó asiàtic —que prepara els pròxims Jocs Olímpics carregant-se barris sencers de Pequín— continua, aparentment sense massa sotragades, l'experiment d'evolució econòmica mantenint el monolitisme polític. El que alguns denominen el "planeta groc" està obrint cada vegada més la potencialitat dels seus mercats a la voracitat de les multinacionals occidentals que, com és ben sabut, es passen per sota l'aixella la defensa dels drets humans o les llibertats polítiques quan es tracta de fer caixa. Per això, davant dels reiterats avisos d'una mena d'allau d'espies xinesos dedicats a recol·lectar informació industrial i tecnològica per Europa, diversos governs han recomanat la discreció més absoluta als seus serveis de seguretat. Es tracta, fonamentalment, de no complicar les relacions amb Pequín i de no posar en perill determinats negocis en marxa.



Però, com que el tema va creixent com una taca d'oli, un prestigiós centre d'investigació estratègica de Brussel·les (Esic), ha donat l'alerta i en el seu darrer butlletí confidencial afirma, sense embuts, que funciona "una veritable xarxa multinacional d'informació econòmica dirigida des de Bèlgica". Aquesta organització —molt clàssica, d'altra banda— funciona a través d'una associació d'estudiants i de becaris totalment independent de les estructures diplomàtiques xineses, que, per raons evidents, mai estan lligades oficialment en aquesta mena d'operacions. Es tracta de la Chinese Students and Scholars Association de Lovaina (CSSAL) que reagrupa més de 700 estudiants i investigadors en aquesta ciutat de Flandes, on també es troba la universitat catòlica de Lovaina, un establiment que disposa d'una llarga tradició d'acolliment d'estudiants xinesos.

La xarxa d'espies, en què hi ha joves professors i futurs doctors en ciències, es compon en l'actualitat per desenes d'agents actius a França, Gran Bretanya, Alemanya i el Benelux. I el seu pròxim objectiu sembla que seran les empreses d'alta tecnologia, telecomunicacions, medicaments i finances de l'Europa central. Uf, pel que sembla, hi haurà espies xinesos fins a la sopa.