

Altes tensions

Davant del no unànime al traçat d'una línia d'alta tensió projectat pel mig de la plana del Rosselló, la xarxa de transport elèctric francesa, RTE, s'orienta ara cap al Vallespir. L'alternativa, que serà presentada oficialment durant la propera cimera francoespanyola del mes de desembre, ja ha aixecat protestes, fins i tot dels parlamentaris nord-catalans.

Aquesta és la història d'una línia que s'ha passejat, d'oest cap a l'est, per gairebé totes les valls del Pirineu abans d'arribar als Països Catalans. Un projecte colossal, una línia doble de 400.000 volts, una autopista elèctrica que ha d'unir les xarxes elèctriques de banda i banda del Pirineu. L'11 d'octubre del 2001 aquesta espasa de Dàmocles va caure sobre el Rosselló. Fruit de la cimera francoespanyola, els dos estats s'han compromès a crear una línia de 400.000 volts que seguirà el traçat del tren d'alta velocitat entre Perpinyà i Girona, més precisament entre les centrals de Baixàs i Bescanó. L'objectiu és que la nova línia permeti d'aconseguir uns 2.600 MW d'interconnexió entre els dos països.

RTE farà públic un primer projecte que segueix les directives dels dos estats. Dues files de torres de 40 metres d'alçada, pel mig de la plana del Rosselló i per damunt de les Alberes. El no massiu de la societat civil i dels polítics a aquesta aberració paisatgística farà intervenir la Comissió del Debat Públic, un organisme que a l'estat francès fa de mediador entre l'encarregat d'un projecte d'importància i les associacions i els ajuntaments afectats. En total, durant el mes d'abril del 2003, es varen celebrar set reunions d'informació a Toluges, Sant Joan Pladecorts, Tuïr, Sant Esteve del Monestir, Pollestres, Perpinyà i Lesignan (Occitània). I cada vegada el mateix discurs i les mateixes posicions. Les hores de discussions entre RTE i els contraris a la línia han estat estèrils, en

primer lloc perquè els nord-catalans eren convidats a debatre un projecte que no volien. RTE promet que les torres seran més modernes i es veuran menys, parla de la necessitat de garantir la seguretat de la xarxa, es nega a enterrar aquesta línia i ho explica amb imatges sobre una pantalla gran. Un diàleg de sords ben estèril que s'ensorra enmig d'unes dades força complicades. Un exemple: els contraris diuen demostrar que no fa falta cap línia nova, ja que l'objectiu d'interconnexió fixat, uns 2.600 MW, es podria aconseguir reforçant les línies existents. Tocat? Gens ni mica. RTE respon que l'objectiu són 4.000 MW...

Després d'un mes d'abril marcat per les reunions, juny va ser el mes de la gran manifestació. Més de 15.000 persones varen sortir als carrers de Perpinyà i al juliol la ministra d'Indústria, Nicole Fontaine, sense esperar que els membres de la Comissió hagin redactat les conclusions del debat, la va anul·lar tot i demanar un projecte alternatiu. RTE s'instal·la (definitivament?) a Catalunya Nord i el seu responsable en matèria de connexions internacionals, Alain Hérault, convoca la premsa per anunciar una treva fins després de les eleccions regionals i promet un nou projecte per a la propera legislatura amb un objectiu clar: "Anar a Bescanó."

El Vallespir, en ebullició. A finals d'aquest agost, el diputat ceretà Henri Sicre va ser el primer a revelar l'opció que RTE presentarà abans de l'hivern.

Els contraris al projecte diuen demostrar que l'objectiu d'interconnexió fixat s'assoliria reforçant les línies existents

Una denúncia que ha tingut un fort ressò per tot el Vallespir. La proposta de RTE consisteix a renovar i doblar la vella línia de 400.000 volts que ja uneix Baixàs i Vic pel mig del Vallespir i la Garrotxa afegint-hi una nova connexió al poble de Montferrer en direcció Bescanó. Henri Sicre adverteix: "Prendre la línia que ja existeix i mirar de reforçar-la vol dir, primer de tot, que, com que no es tracta d'un projecte nou, no hi haurà pas debat públic i, segon, que la gent de la plana se'n desentendrà, d'aquest problema: 'nosaltres sem salvats', es diran. La gent del Vallespir és solidària i ja s'ha mobilitzat, però, si us fixeu, sobre el recorregut de la línia de més a baix, de Baixàs cap a Millars, Illa, Casafabre, Sant Miquel de Llores, etc., ningú no ha dit res per ara...". 5.000 persones es varen manifestar pels carrers de Ceret aquest 11 de setembre.

El passat dilluns 13 de setembre els quatre diputats de Catalunya Nord, acompanyats pel senador Alduy, es varen reunir a la prefectura de Perpinyà amb Alain Hérault. En sortir d'aquesta reunió els representants catalans varen declarar que, mentre RTE no hagi elaborat un esquema d'ordenació en el conjunt del Pirineu per tal de conèixer les necessitats de la interconnexió francoespanyola, cap parlamentari ni cap associació no discutiria del projecte d'una nova línia elèctrica. Durant aquesta trobada els elegits s'han negat a sentir qualsevol proposta formulada per Alain Hérault. Han insistit a advertir que no volien sentir a parlar mai d'un tram pel

L'excepció nuclear francesa

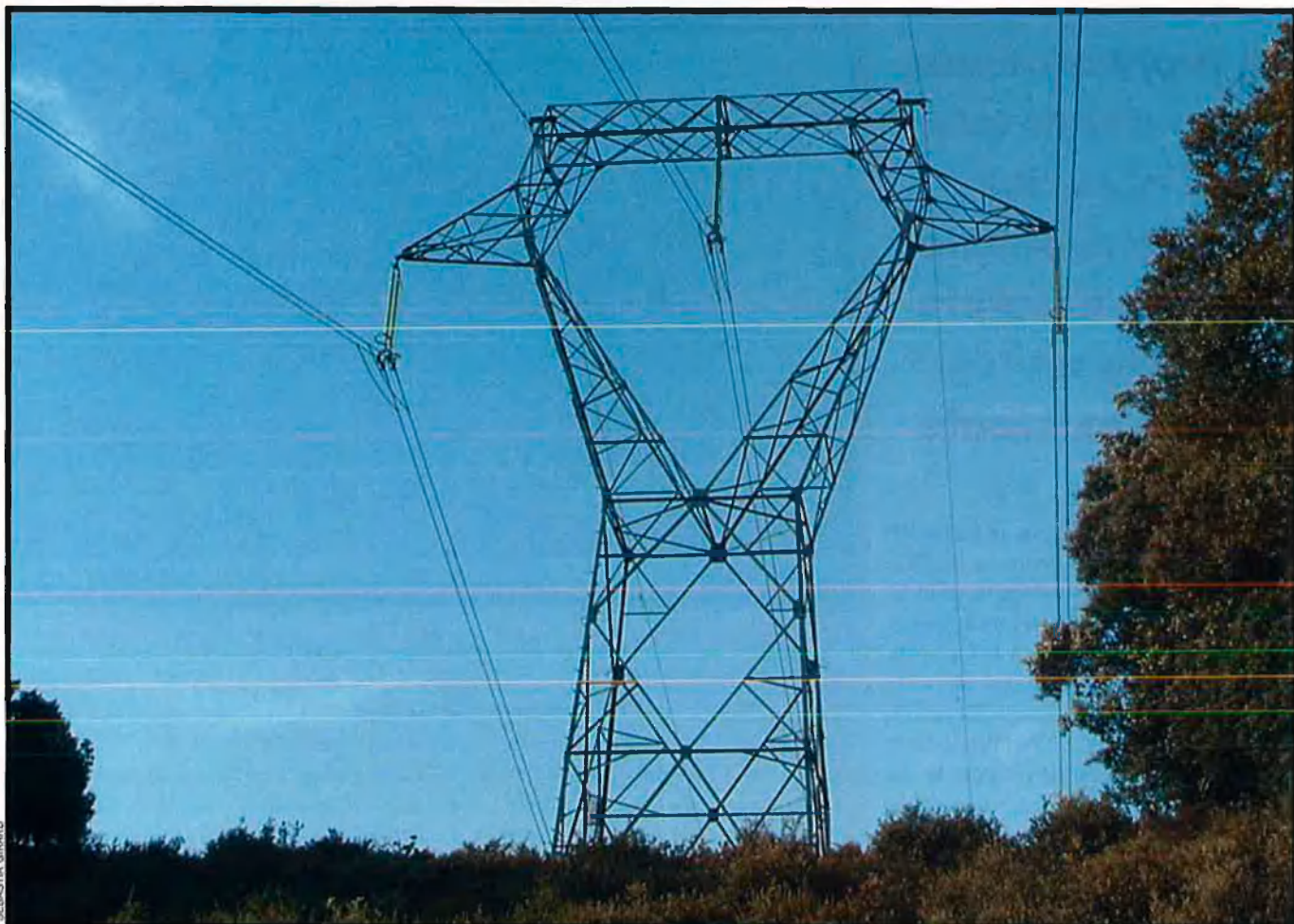


"A França no tenim petroli, però tenim idees." Aquest lema va bressolar una societat víctima de les crisis petroleres dels anys setanta. L'origen dels excedents de la producció elèctrica francesa data d'aquesta època. La política energètica del "tot nuclear" —una excepció en el mapa mundial— va néixer el 1974 amb el Pla Messmer. Un pla que s'ha elaborat entre l'estat i EDF (Electricité de France). Durant aquestes negociacions amb el Govern, EDF va ser l'autor d'un xantatge energètic històric: va inflar les xifres de previsió de consum d'electricitat. Els enginyers elèctrics preveien un increment espectacular del consum entre 1974 i el 2000, que es multiplicaria gairebé per deu, quan el consum real l'any 2000 no ha arribat ni a triplicar-se. Acostumats a negociar amb els sindicats, els dirigents d'EDF varen demanar molt per poder gaudir d'un bon marge de maniobra tot i rebaixar la seva proposta inicial. Però davant la sorpresa general, el Govern va acceptar aquesta primera proposta tan desmesurada, i això sense sotmetre-la al debat de l'Assemblea. L'estat francès és avui el rei de les nuclears, amb un parc de 56 reactors implantats en divuit punts del territori. Aquest excedent de producció explica la política francesa d'exportació elèctrica. Segons l'Inestene (Institut d'Avaluació de les Estratègies sobre l'Energia i el Medi Ambient a Europa), "la sobre capacitat nuclear és deguda a la subestimació de la demanda als anys setanta, a l'encoratjament del consum domèstic i a les exportacions, que representen el 50% de la producció". Sempre segons l'informe de l'Inestene, l'estat francès ocupa el primer lloc entre els països europeus de l'OCDE en consum elèctric dels usuaris, principalment per culpa del recurs massiu a la calefacció elèctrica.

L'estat francès és avui addicte a les nuclears. Una dependència que s'explica per la necessitat de satisfer el consum intern d'electricitat, però també perquè, per a França, l'energia nuclear constitueix una especialitat prestigiosa i lucrativa amb visives a la liberalització del mercat europeu de l'energia. **S. G.**

Mont Capell i que RTE té una comanda per lliurar electricitat a Bescanó, i per tant que la motivació d'aquest projecte és comercial. Els parlamentaris nord-catalans demanen que l'acord firmat entre els dos estats sigui anul·lat, condició *si-ne qua non* per tornar a seure i discutir. La posició dels parlamentaris podria

parèixer coratjosa si no fos perquè és exactament la mateixa que observa l'associació dels batlles des de fa anys. Jean-Claude Perralba, el batlle de Vilamulaca i representant del col·lectiu d'alcaldes en contra del projecte, critica que els parlamentaris només s'hagin alineat amb la posició que manté el col·lectiu



SEBASTIÀ GIRARD

Les disputes per la línia que podria travessar la plana del Rosselló no s'aturen. Les reunions i les manifestacions multitudinàries a Perpinyà poden donar pas, ara, a la resolució definitiva del conflicte. El diàleg serà molt important perquè no quedin ferides obertes.

de batlles des de juliol del 2003: "La justificació d'aquesta nova posició no resulta gens clara. Els experts que vàrem fer intervenir durant el debat públic l'any passat han demostrat que la seguretat de la xarxa no era un argument sòlid i que la vertadera intenció és comercial, en el marc dels intercanvis energètics d'un mercat europeu liberalitzat."

Tornar a fer seure RTE per debatre de la interconnexió francoespanyola amb els representants polítics i associacions d'arreu del Pirineu és, per sobre de tot, una manera de guanyar temps tot convidant al diàleg. I és que, políticament, els representants nord-catalans no poden fer gaire cosa més davant d'una qüestió que posa de manifest la seva impotència respecte als temes "d'estat". A la dreta, tres dels quatre diputats pertanyen a la majoria d'UMP, el Govern que impulsa aquest projecte. El senador i batlle de

Perpinyà, Joan Pau Alduy, es troba en la mateixa posició incòmoda. Pel que fa al costat socialista, el nou líder regional, Georges Frêche, no solament avala el projecte del Mont Capell, sinó que a més a més s'ha felicitat en declaracions al diari *L'Indépendant* per haver-se posat d'acord amb el seu "amic" Maragall sobre el traçat. Més enllà d'apostar per l'opció de la solidaritat entre els catalans, la posició de Frêche és una bufeta-

**La Generalitat
de Catalunya
no es vol
pronunciar encara
sobre el tema**

da contra el número 2 de la regió Languadoc-Rosselló, Christian Bourquin, també president del departament dels Prineus Orientals.

Quant a la Generalitat de Catalunya, les coses tampoc no són gaire clares. El passat 8 de setembre, el conseller en cap, Josep Bargalló, a preguntes dels contraris a la línia durant la celebració del primer aniversari de la Casa de la Generalitat a Perpinyà, va deixar clar que el Govern de la Generalitat no tenia una posició oficial, perquè fins ara no li han presentat cap projecte, i va afegir: "Tenint en compte l'actual projecte, pels llocs on passa i per la seva magnitud, personalment no hi estic a favor." Bargalló, però, ha insistit a dir que "això no és cap posició del Govern, perquè el Govern no té cap posició formada encara".

Sebastià Girard