

El sector lleter vol sobreviure

Des de mitjan anys vuitanta la majoria de les empreses lleteres catalanes han estat absorbides per grups estrangers, sobretot francesos. L'afer Pascual va demostrar l'any passat quina és l'autèntica realitat de la indústria. El sector, però, ha començat a reaccionar.

A Menorca, on el sector lleter és hegemònic, els pagesos viuen ofegats pels baixos preus que reben de la multinacional Kraft i pel greu problema de la insularitat.

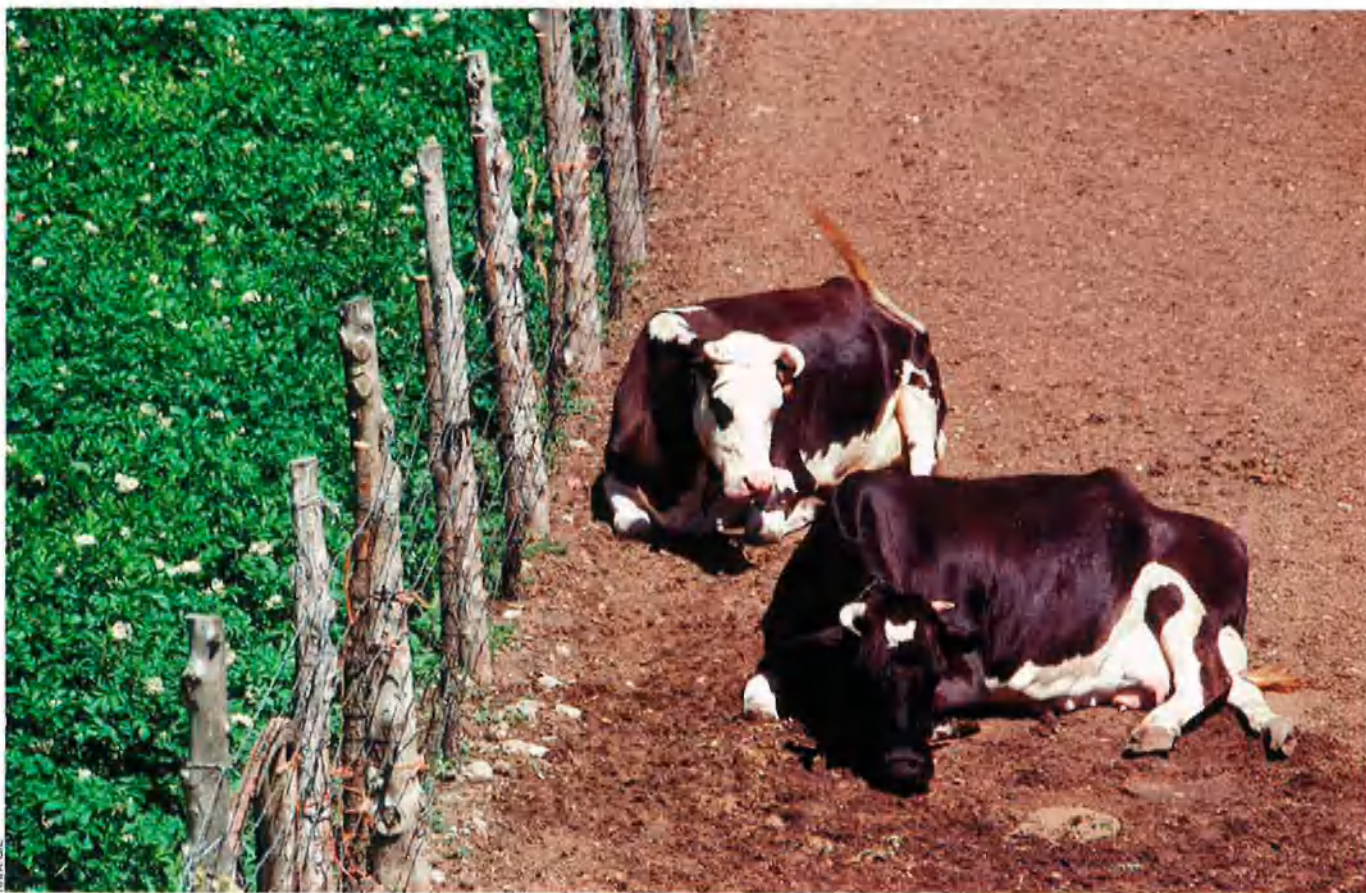
El sector lleter català és avui un sector força agitat. Durant els últims anys, Catalunya ha deixat desaparèixer totes les fàbriques lleteres, com Rania, Ram, Ato o Castelló, entre d'altres. Arran de l'afer protagonitzat ara fa un any pel Grup Pascual, que va donar peu al boicot dels consumidors catalans, el sector sembla haver-se adonat per fi que no hi ha fàbriques de llet pròpies, la qual cosa ha donat peu a experiències com les de Llet Nostra o Copirineu, sorgides de la iniciativa de les cooperatives.

Però Catalunya va renunciar en el seu dia a un sector potent i va permetre que envaïssin els seus mercats i arruïnessin les seves produccions. Ara sembla haver-hi la consciència que s'ha de lluitar de valent davant les produccions de llet d'altres zones de l'estat espanyol.

Des de fa més de dos mesos, Pascual torna a recollir la producció que fan els ramaders catalans. Els efectes econò-

mics negatius que podia haver produït la decisió del grup lleter de Castella i Lleó de deixar de comprar la llet als pagesos catalans van quedar neutralitzats ben aviat gràcies als acords assolits perquè el Gremi d'Indústries Làcties de Catalunya passés a recollir-ne el producte. La decisió de Pascual, que va ser entesa com una represàlia a les denúncies de la Generalitat per l'ús del terme iogurt en les seves postres làcties, va arribar possiblement en el pitjor moment, com es va posar de manifest en la Taula Sectorial de la Llet que es va reunir un mes després, ja que en l'època en què es produïa solia haver-hi una sobreproducció de llet i els preus no eren favorables al sector productor. Afortunadament, el sector se'n va refer.

Després de l'afer Pascual, set cooperatives catalanes van decidir tirar endavant un projecte molt ambiciós que fa anys que demanaven molts sectors. D'aquest esforç va sorgir Lleters de Ca-



BARCELONA

talunya, SCCL, projecte germà d'una primera iniciativa que s'havia concretat poc abans i que va agrupar dues cooperatives lleidatanes al voltant de la companyia Copirineu Comercial Catalana Làctia, que va sortir al mercat amb la comercialització de llet i derivats sota la marca de Copirineu.

Aquests esforços són indicatius que el sector lleter català potser ha començat a creure's la seva fortalesa. Tot i que té grans competidors dins el mercat espanyol, com Pascual, Central Lechera Asturiana o Celta, que copen actualment el mercat industrial lleter, Catalunya comença a creure's el seu producte.

El responsable de la llet de la Federació de Cooperatives Agràries de Catalunya (FCAC), Jordi Pallarés, creu que tant el projecte engegat per Copirineu com el que han posat en marxa Lleters de Catalunya i Iparlat tenen el seu futur i el seu espai: "Encara que tot just acaben de començar, crec que es consolidaran molt bé a casa nostra. Els productes que estan fent tenen acceptació i creiem que hi ha un camí a recórrer, i positiu."

El sector empresarial català ha patit les seves crisis. Algunes de les fàbriques que hi havia a Catalunya s'han venut a multinacionals, mentre que altres han desaparegut. El sector continua controlat avui per empreses amb seu fora de Catalunya, d'ací l'interès que els projectes de Copirineu i de Lleters es puguin consolidar. Cal recordar que ambdós són projectes cent per cent catalans.

La força dels lleters catalans.

Lleters de Catalunya aplega l'esforç de set de les cooperatives catalanes principals. Lleters va néixer com a cooperativa de segon grau amb l'aspiració de concentrar, en una sola mà, el 25% de la producció de llet a Catalunya. La nova cooperativa aglutina el 30% de les explotacions lleteres catalanes. Els seus objectius: concentrar l'oferta per coordinar la seva venda; optimitzar la tasca de serveis als socis integrats; i, per damunt de tot, estudiar noves opcions de mercat, entre les quals la de liderar un nou i ambiciós projecte d'industrialització i comercialització de llet envasada.

Justament, Lleters de Catalunya ha anunciat aquests dies que construirà una planta industrial d'envasat de llet en bric en una parcel·la de 32,5 hectàries a Bescanó (Gironès), que produirà 65 milions de litres anuals. "L'adquisició d'aquests terrenys —diu Xavier Tubert, president de Llet Nostra— és, per a tots els ramaders de les cooperatives catalanes que en formen part, l'entrada en la fase de consolidació del nostre projecte, a la qual arribem després d'assolir el 5% de la quota del mercat català en poc més de vuit mesos."

Aquest projecte, obert a noves incorporacions, va néixer amb les adhesions de Cadí, de la Seu d'Urgell (Alt Urgell i la Cerdanya); la Lletera de Mollerussa i Comarca (Pla d'Urgell); la Lletera de Camping (Gironès); la Lletera de l'Empordà, de Vilanova de la Muga (Alt Empordà); la Lletera de la Selva, de Maçanet de la Selva; Ramaders del Baix Empordà, d'Ultramort (Baix Empordà), i la Cooperativa Agrària Comarcal Plana de Vic (Osona). Lleters i Ipartat, SA, empresa líder en la industrialització i co-



mercialització de llet i productes lactis, ajuntaven els seus esforços l'estiu passat i arribaven a un acord per iniciar la comercialització i industrialització d'una gamma de llet líquida d'alta qualitat sota la marca Llet Nostra.

Copirineu és una cooperativa lleidatana que funciona des de l'abril de 2002. La iniciativa de crear una gran marca de llet catalana que pugui competir en el mercat va ser el resultat de la polèmica pel boicot als productes Pascual, que va posar de relleu l'autèntica realitat de la indústria de la llet de Catalunya.

Pascual vol recuperar Catalunya.

Mentre la indústria catalana lluita per fer-se un lloc en el mercat, el grup lleter Pascual ha anunciat recentment la seva intenció d'obrir una nova fàbrica a Gurb (Osona). El representant del sector lleter de la Federació de Cooperatives Agràries de Catalunya, Jordi Pallarés, assegura a EL TEMPS que l'obertura de la fàbrica "és una bona notícia per al sector, perquè com més gent hi hagi interessada a comprar llet, el preu sempre puja un poc més de valor". L'empresa,

de moment, ja té els terrenys (a Osona) on vol aixecar la fàbrica.

Segons les dades difoses l'any passat pel Departament d'Agricultura de la Generalitat, Catalunya compta un total de 1.633 explotacions lleteres amb un cens aproximat de 90.000 vaques i una quota de prop de 610.000 tones. Aquestes dades comporten que a Catalunya el sector lleter representi el 3% de les explotacions lleteres de tot l'estat espanyol, el 8% del cens de vaques lleteres i, aproximadament, el 10% de la quota total de l'estat. Les cooperatives catalanes engloben un 40% de la producció i un 50% dels ramaders catalans.

El sector lleter a Catalunya és format per explotacions d'una dimensió considerable. La mitjana és de 56 vaques per explotació, molt superior al percentatge mitjà de l'estat espanyol, i una mitjana de quota de 370.000 quilos per explotació, que situen Catalunya prop dels grans productors del nord d'Europa, que són Dinamarca (530.000 quilos) i Gran Bretanya (404.000 quilos), i per sobre de països com ara Alemanya o França (240.000 quilos ambdós).

L'estreta relació entre les explotacions i la indústria lletera ha permès consolidar a Catalunya un sistema productor-transformador d'alta qualitat. La producció lletera de Catalunya es troba, de fet, entre les de major qualitat de l'estat espanyol, i això permet destinar un màxim de producció vers els derivats làctics (formatge, mantega, iogurt, etc.) que permeten una major remuneració del preu de la llet.

Pel que fa pròpiament a la indústria làctia, aquesta representa el 6% del conjunt de la indústria agroalimentària de Catalunya i la tercera dins l'estat després de la de Castella i Lleó i Galícia. Concretament, les vendes d'aquest sector van representar l'any 2002 un total de 1.041 milions d'euros, el 13% de l'estat espanyol. D'altra banda, hi va haver 4.100 persones ocupades, el 15% de l'estat espanyol, i el nombre d'establiments va ser de 81.

Els preus, massa baixos. Els baixos preus de la llet són dels principals problemes dels ramaders catalans. El preu que es paga actualment està per so-

ta de l'idoni, que hom pot considerar de 33 cèntims per litre. Per davall d'aquesta quantitat, els productors han de fer un esforç molt gran per ajustar els diferents elements que configuren el preu. El fet que a l'estat espanyol es continuï produint llet fora de quota agreuja la situació, ja que fa davallar el preu. L'entrada de nous països a la Unió Europea i els excedents lleters són circumstàncies que poden acabar influïent en el preu final que rep el productor.

Compensar els excedents. El nou sistema de compensació d'excedents en el sector lleter, aprovat per decret del Ministeri d'Agricultura el passat 20 de febrer, és un altre dels problemes que preocupa els pagesos catalans. Recentment, la Federació de Cooperatives Agràries de Catalunya (FCAC) ha anunciat que considera que la mesura perjudicarà els ramaders catalans. Les conseqüències són clares. A partir de l'abril, s'equilibraran des de Madrid els productes excedentaris amb els deficitaris de tot l'estat. Es prohibeix, d'aquesta manera, que els productors que hagin sobrepassat la quantitat assignada puguin compensar-la amb altres productors de la seva mateixa cooperativa que no hagin arribat als límits de quota lletera assignats.

El sistema de compensació vigent fins ara permetia regular, dins d'una mateixa cooperativa i sense cap cost, els alts i baixos de la producció dels socis. La Federació ha demanat que la compensació d'excedents es mantingui a àmbit local per evitar "una innecessària pèrdua de competències i el consegüent perjudici econòmic al ramader català". El responsable de la llet de la FCAC, Jordi Pallarès, recorda que "el sistema actual funcionava bé, no donava problemes i estava ben controlat pels primers compradors i també per l'administració; és a dir, era un sistema bàsicament transparent que no creava cap dubte". Els sobrants, si n'hi ha, aniran a parar a la resta de primers productors de l'estat espanyol. Aquesta nova regulació pot fer que molts ramaders catalans produeixin menys per por de ser penalitzats per sobrepassar la seva assignació de quota lletera.



L'ÚNICA HOBA MENORCA

Kraft, rompre el monopsoni. El camp de Menorca ha tornat a ser notícia recentment arran de la reestructuració laboral anunciada per la multinacional nord-americana Kraft Foods, que absorbeix actualment el 43,5% de la llet que es produeix a l'illa. La companyia, que pertany al poderós grup alimentari Altria, ha posat en marxa un pla que preveu suspendre temporalment 24 contractes de treball i fer 14 prejubilacions voluntàries a la fàbrica de formatge fos d'El Caserío, a Maó. L'objectiu, segons ha anunciat l'empresa, és adequar la plantilla als volums de producció previstos per al 2004, que seran clarament inferiors als del 2003. La suspensió temporal dels 24 treballadors tindrà una durada de sis mesos. L'expedient de regulació va ser comunicat el passat dia 24 de febrer a la direcció general d'Economia del Govern balear.

La planta de Maó és l'única de les quatre que Kraft té a l'estat espanyol que ha patit els efectes del projecte de reorganització anunciat per l'empresa a escala mundial a la fi del passat mes de gener. Kraft Foods Inc., la companyia d'ali-

Dues fàbriques estretament lligades a la producció lletera del nostre país com ara Pascual i Kraft –que comercialitza el formatge fos El Caserío– han patit de prop la crisi que viu el sector lleter. Mentre Pascual va boicotejar els ramaders catalans, Kraft ha engegat un pla de reducció de personal a la seva planta de Menorca.



FRATIS I CAMPS

Amb vista al futur, els productors de Menorca han decidit apostar de valent per la comercialització del formatge amb denominació d'origen. De fet, el formatge autòcton es consumeix com a producte massiu i no com a producte de masses.

ments més gran dels Estats Units, va avisar que en els propers tres anys tancarà o posarà a la venda vint fàbriques a tot el món i que absorbirà un càrrec de 1.200 milions de dòlars mentre fa canvis en algunes de les seves branques d'activitat més febles, com les galetes. Els plans de Kraft Foods passen també per eliminar 6.000 llocs de feina a tot el món o el 6% de tota la seva plantilla.

De moment, la multinacional s'ha desfet de les fàbriques que tenia a Nova York i Ohio, als Estats Units, i a Budapest, a l'Europa central.

L'anunci de Kraft va posar l'ai al cor al sector lleter, que és hegemònic a Menorca. Després d'uns dies de silenci de l'empresa, que va provocar mobilitzacions a totes les fàbriques d'Europa, la filial del grup Altria es va despenjar amb

una nota oficial en la qual deia que no tenia previst tancar cap altra fàbrica al Vell Continent, exceptuant la de la capital hongaresa.

La tranquil·litat per als treballadors de la planta de Maó va durar poc, ja que la multinacional anunciava tot just uns dies després un expedient de regulació temporal, al·legant una caiguda de la producció.

El departament d'assumptes corporatius de la multinacional informava que s'ha vist obligat a reduir el nombre de treballadors de la fàbrica com a conseqüència de l'evolució del negoci del formatge processat i de la seva decisió de traslladar la producció del formatge en porcions Susana, que es comercialitza al mercat italià i que s'elaborava a Maó, a la fàbrica belga de Namur.

Les vendes d'aquest tipus de formatge han baixat força en els últims anys i a començament de gener va canviar el seu format. Ara, la nova presentació és semblant a altres productes que es fan a la planta de Namur, però la fàbrica de Maó no compta encara amb els mitjans tècnics necessaris per elaborar aquest nou format.

Problemes de fons. L'expedient de regulació, que ha estat acceptat, malgrat tot, pel comitè d'empresa a canvi de millorar les condicions dels treballadors afectats per la suspensió, no és el més greu. El sector lleter menorquí arrossega els efectes de la davallada de preus aplicada per la multinacional el passat 1 d'octubre. Un estudi elaborat pel Consell de Menorca conclou que la reducció del preu base en un 6% comportarà una minva d'ingressos mitjana per al sector d'uns 2.235 euros per productor, i que el preu mitjà del quilo de formatge s'establirà entorn dels 2,14 euros. Pel que fa a la quallada, la reducció baixarà els ingressos mitjans percebuts en 8.066 euros i deixarà el preu mitjà per quilo de quallada al voltant dels 2,17 euros.

La minva d'ingressos mitjana que experimentaran les explotacions serà d'uns 5.014 euros (834.249 pessetes), i el conjunt del sector agroramader menorquí deixarà d'ingressar un total de 641.784,54 euros l'any (106.783.981 pessetes).

Massa orientat a la producció. Segons dades difoses per la Conselleria d'Agricultura de Menorca al final de 2003, durant el darrer any lleter 256 titulars de quota registraren vendes a indústries (quasi totes ubicades a Menorca) per un total de 51.872.795 quilos. D'aquestes, 224 van vendre tota la seva producció a un únic comprador, mentre que les 32 restants la vengueren a dues indústries. En conseqüència, la mitjana de vendes a la indústria per explotació se situà en 202.628 quilos.

D'entre les indústries, una d'aquestes, Kraft, compra anualment la llet o derivats equivalents al 43,5% de la quota total venuda a les indústries (22.555 tones/any). La segona indústria en importància, la cooperativa Coinga, absorbeix el 29,2% de la quota. De les set indústries restants, ubicades en territori menorquí, cap no sobrepassa el 8% del total de quota. Conseqüentment, pot afirmar-se que el sector ramader menorquí es troba en una situació d'elevat grau de monopsoni –nombrosos oferents i un únic demandant– pel que fa al seu producte principal.

A açò cal sumar un altre fet, derivat del desajust existent entre els índexs de conversió reals i oficials de la llet en els seus derivats. Per un costat, la producció d'un quilogram de formatge o quallada requereix esmerçar-hi uns 8,5 quilograms de llet. No obstant això, els índexs de conversió oficials se situen en 5 quilograms de llet per a la quallada i en 7 per al formatge.

Del total de compres de la principal indústria menorquina durant l'any 2002,

EL SECTOR LLETER A CATALUNYA (*)

Núm. explotacions 1.633

Cens ramat 90.000 vaques

Quota lletera 610.000 tones

Mitjana vaques / explotació 56

Mitjana quota / explotació 370.000 kg

(*) DADES DEL 2002

el 28,3% foren en forma de formatge i el 71,7% en forma de quallada. En conjunt, unes 40.000 tones de producció real (fet que la situa devers un 50% per damunt de la producció oficial declarada).

Respecte a l'any 2003, la projecció del 31 de desembre de les dades de lliuraments de formatge i quallada entre el gener i l'agost ens situa en una recollida anual inferior en un 6,4% a la de l'exercici anterior.

Així mateix, i segons les mateixes fonts, el nombre total d'explotacions que abasteixen l'empresa esmentada s'ha reduït en un 20% en els dos darrers anys.

apassió  na't!

La nova generació pime Directes al cor del teu negoci

Al Grupo SP realitzem un esforç real per mantenir viu el nostre compromís amb la petita i mitjana empresa. Les noves solucions de software de gestió SP 2004 incorporen la última tecnologia, per oferir-te més i millors funcionalitats. Consolidant la senzillesa, reforçant la seguretat i compromentent-se amb la teva rendibilitat.

Innovem per a tu. SP, passió per la pime.

