

Guapos, rics i genèticament perfectes

Quan un home es fixa en una dona, i a la inversa, no ho fa pensant en l'amor etern, ni en una vida còmoda i estable. Ni tan sols en pegar un bon clau. L'objectiu és millorar l'espècie. I és que la ciència esdevé inconscientment determinant a l'hora de triar una parella. Fins i tot serveix per a explicar qui, com, quan i per què algú ens resulta atractiu.

Per què els homes són més promiscus? Què porta les dones a sentir-se atretes per homes més madurs i ben situats? Què determina que una cara ens resulte més atractiva que una altra? Per què ens agraden determinats trets facials o corporals? La resposta a totes aquestes preguntes, almenys en bona part, està en mans de la ciència, contràriament al que tradicionalment s'havia pensat. Els biòlegs asseguren que les parelles es trien en base a la seua qualitat genètica; els psiquiatres, que l'enamorament és en realitat una tempesta neurobiològica. Les emocions, sembla, tenen molt més de previsible que d'atzaroses.

“El cervell humà està dissenyat per detectar i considerar sexualment atractius aquells estímuls que són indicadors d'un major potencial reproductor i d'una major qualitat genètica.” La biòloga i investigadora de l'Institut Cavanilles de Biodiversitat i Biologia Evolutiva de la Universitat de València Ester Desfilis ha estudiat l'elecció de parelles en els éssers humans. I la conclusió és clara: “Quan escollim parella, en realitat estem escollint uns bons gens.” Aquesta teoria, que fa temps que analitzen científics d'arreu del món, posa de manifest que, tot i que inconscientment, els éssers humans en realitat busquem parelles que ens proporcionen una descendència més perfeccionada genèticament.

I qui proporciona una bona herència genètica? La teoria diu que les persones més simètriques –és a dir, aquelles més agraciades físicament– són les que poden transmetre una millor qualitat genè-

tica. Els menys agraciats –biològicament anomenats “poc simètrics”– sembla que tenen poques possibilitats de millorar l'espècie (les asimetries molt accentuades, diuen, són senyal de problemes genètics). “Ningú no és simètric a la perfecció –assenyala Ester Desfilis–, però curiosament ens semblen molt més atractives aquelles cares que tenen les dues meitats més semblants i proporcionades.”

De fet, teories evolutives a banda, el cert és que la mateixa societat privilegia determinats trets físics –i simètrics– com a atractius. Uns ulls grans, un nas menut, uns llavis grossos, una pell fina i, en el cas de les dones, una cintura estreta i uns malucs amplis (una relació cintura-maluc de 0,7 es considera atractiva) són símbol d'una bona càrrega genètica. D'aquí que el maquillatge, i sobretot la cirurgia estètica, es dediquen fonamentalment a corregir asimetries.

“Contràriament al que s'havia pensat fins fa uns anys –assegura Ester Desfilis–, sí que existeix un patró de bellesa universal.” “I no és una qüestió de socialització de la bellesa, ni de sexe, ni d'edat, ni tan sols de classe social –puntualitza–. Els estudis fets en xiquets demostren que des de ben joves ja som capaços de discriminar una cara atractiva d'una altra que no ho és.”

Però, què té a veure això amb el sex-appeal? Doncs que les persones més simètriques i, per tant, més ben dotades genèticament, són les més desitjades. L'atracció, doncs, és molt menys esbojarrada del que pensem. I així ho confirma un dels experiments més antics que



Les persones models són, generalment, molt simètriques i, per tant, sexualment atractives. La simetria, però, es considera també un indicador de bona qualitat genètica.

s'han realitzat en aquest camp. La prova consistia a demanar a un grup de dones que qualificaren el grau de sex-appeal que els inspiraven una sèrie d'homes basant-se en l'olor de les seues samarretes usades. El resultat va ser que les dones triaven aquelles samarretes que pertanyien a homes amb una genètica més diferent de la seua. D'aquesta manera, les dones s'asseguraven una descendència

genèticament diversa i, per tant, sana. Experiments en aquest mateix sentit, però més tardans, han demostrat que, a més, les samarretes escollides coincideixen amb homes molt simètrics.

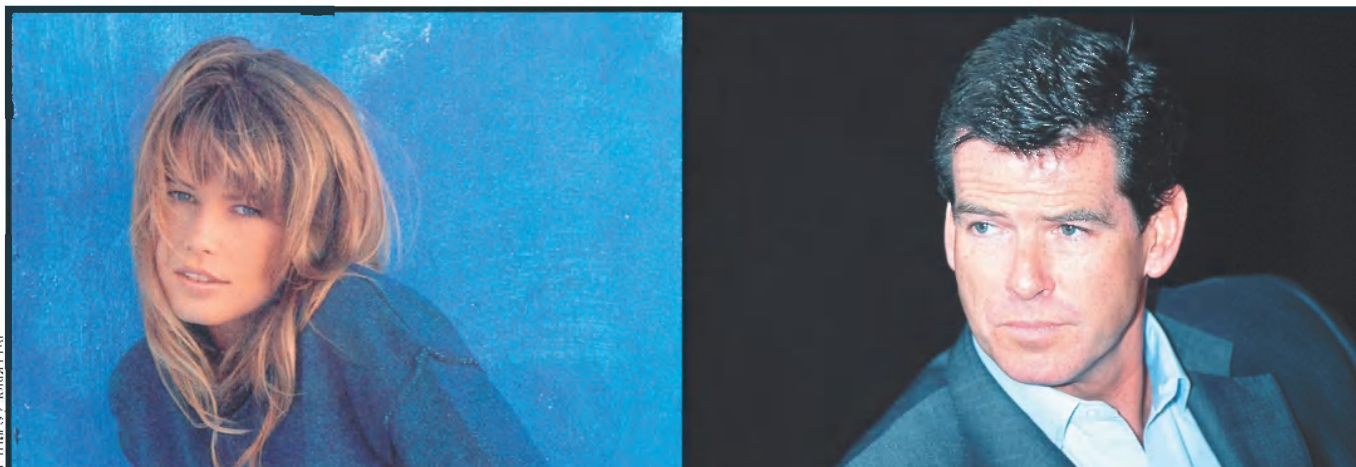
Bitllets afrodisíacs. Per què, doncs, moltes dones joves se senten atretes per homes madurs, i moltes vegades poc simètrics? "Això –diu la biòloga– ja no

està tan relacionat amb l'atractiu físic com amb el sex-appeal." És a dir –i això ha quedat sobradament comprovat–, que no només ens agraden les persones amb un cert atractiu físic, sinó aquelles que tenen determinades característiques. Per exemple, poder. I és que la seducció dels bitllets no és, ni molt menys, una novetat en la història de l'evolució.

És cert que els homes consideren sexy en una dona característiques relacionades amb la joventut i la fertilitat (caderes àmplies, per exemple). Però també ho és que les dones valoren, més que la bellesa, els recursos que pot aportar l'home a la relació. "Teòricament –argumenta Desfilis–, les dones físicament espectaculars, i, per tant, sumament atractives, podrien escollir qualsevol home. O almenys, homes molt més atractius. En canvi, opten per homes majors, la majoria de vegades ben situats, intel·ligents i amb un estatus i una capacitat econòmica important. I això, encara que no ho sembla, també té un sentit des del punt de vista de l'evolució." És evident, i la història així ho ha demostrat, que les dones que han optat per homes amb més diners i més categoria social han tingut més possibilitat de tirar endavant els fills. I no només això, sinó que, a més, els fills, posseïdors d'un estatus elevat, han tingut la possibilitat de triar millors parelles. "En qualsevol cas –afegeix Desfilis–, en totes les espècies, l'elecció de parella té una finalitat biològica que consisteix a deixar el màxim nombre de descendents." Encara que puga resultar ben poc romàntic.

Conflicte d'interessos. En la tria de parella, com en moltes altres coses, el comportament dels homes i de les dones correspon a patrons diferents. I a tàctiques diferents. Per dir-ho d'alguna manera, els homes són més calents i posen tot el cervell al servei dels genitals. Les dones fan una aproximació més lenta i més intel·ligent. Prefereixen una parella que puga aportar menjar, seguretat i protecció als seus fills.

Tot això, però, també té un sentit bàsicament biològic. La més gran paridora de la història va tindre 69 fills. L'home més prolífic en va tindre 888. El conflicte d'interessos és, doncs, evident, sobre-



Claudia Schiffer va ser una de les models més simètriques (amb les dues meitats de la cara i del cos més semblants) que va desfil·lar per les passarel·les. L'actor britànic Pierce Brosnan, amb un 99,9% de simetria, es considera un dels homes més atractius.

tot perquè l'home pot engendrar molts més fills dels que la monogàmia li permet. "Les dones –recorda Desfilis– assoleixen el màxim reproductiu molt ràpidament. No ens podem permetre tenir molts de fills perquè el nostre cicle és molt més llarg (embaràs, lactància, criança, etc.). Els homes, en canvi, podrien tenir tants fills com relacions sexuals."

Sobre això, sobre la famosa promiscuïtat masculina, s'han fet estudis recents realment interessants. El resultat, més o menys resumit, demostrava que davant d'una proposició de relació sexual per part d'una desconeguda, la gran majoria d'homes contestaven afirmativament. Les dones, davant d'un desconegut, responien negativament en un percentatge molt proper al 0%. Algunes, fins i tot, se sentien ofeses per la pregunta. "El resultat, en el fons, és lògic –assegura Desfilis–. És el que tots pensem que passa. Són desitjos inconscients que arrosseguem de fa molt de temps. Abans, els homes que adoptaven aquestes estratègies aconseguïen deixar més fills per a la posteritat."

El món a l'inrevés. A tot això, com explica la biologia els apassionats amors de dones madures amb joves trempats, tant de moda sobretot en la vida hollywoodiana dels darrers anys? Joan Collins fa temps que es passeja acompanyada de joves amants. El seu marit té almenys 35 anys menys que ella, que ja

deu estar pels 70. La darrera campanada l'ha donada Demi Moore, de 41 anys, que s'ha enamorat apassionadament d'un bombonet de 25.

En el fons, potser tot forma part del mateix procés. Potser el jove busca també poder i seguretat. I potser també va darrere de la fama per tal d'assegurar-se una bona descendència el dia de demà. Però amb una altra dona, clar. De fet, en aquests casos, les dones solen estar fora de l'edat reproductiva. Això sí, tenen una situació econòmica i social solventada. Les dones, per la seua banda, busquen un home que els resulte atractiu físicament i que els transmeti energia. "Científicament –diu Ester Desfilis– aquestes situacions no tenen res a

El cervell humà està dissenyat per considerar sexualment atractius aquells estímuls que són indicadors d'un major potencial reproductor

veure amb la nostra història evolutiva. Primer, perquè durant la major part de la història, la gent no arribava als 40 anys. I segon, perquè la dona mai no ha tingut poder. No obstant això, quan en algun cas les dones han tingut poder, també han tingut relacions amb homes més joves que elles. I és que a nosaltres també ens agrada l'atractiu físic!". I als homes, clar, també els agraden les dones amb poder.

Dins d'aquesta nova manera d'entendre l'evolució, l'homosexualitat juga un paper interessant. Ser homosexual vol dir renunciar a aquest sentiment innat de deixar descendència? "L'homosexualitat rara vegada és exclusiva –puntualitza Desfilis–. La bisexualitat és molt freqüent, com també ho és que els homosexuals mantinguin relacions heterosexuales en algun moment de la seua vida." D'aquesta manera, no és estrany que tinguin descendència. "A banda d'això, però –remarca Desfilis–, el fet que dos homes o dues dones no puguin tenir descendència s'ha interpretat de vegades com que els gens de l'homosexualitat haurien hagut de desaparèixer, perquè no tenen sentit des del punt de vista de l'evolució." "Ara bé –afegeix–, els gens que estan implicats en l'homosexualitat també poden estar-ho en el fet que l'home siga més carinyós o que s'implique més en la parella." "A més –recorda Desfilis–, en la nostra espècie el sexe no és únicament reproductiu. Té altres connotacions, basades en les relacions so-



A banda de l'atractiu físic, les dones han valorat al llarg de l'evolució els recursos que poden aportar els homes. Per això, algunes han triat homes més grans, símbol d'un major estatus social. Parelles públicament conegudes amb una important diferència d'edat són Harrison Ford i Calista Flockhart (dalt a l'esquerra) i Michael Douglas i Catherine Zeta-Jones (a la dreta). Darrerament, però, a causa que les dones han començat a assolir importants cotes de poder, també es donen casos contraris. Els exemples de Susan Sarandon i Tim Robbins (baix a l'esquerra) i Demi Moore i Ashton Kutchner (a la dreta) són alguns dels més coneguts.



EFE

ta més sexy i estimulen més orgasmes en les seues parelles.”

La societat es rebel·la. Els mateixos dictats de la ciència, però, estan provocant alguns dels conflictes de parella més presents en la societat actual. Els homes madurs acaben abandonant les seues companyes de tota la vida per altres de més joves –i, per tant, més disposades per a la reproducció–. Per la seua banda, moltes dones opten per deixar els marits i viure soles un cop han criat els fills, és a dir, un cop han deixat la descendència segura i ben encaminada. Tenen relacions esporàdiques, sense risc de reproducció. I es dediquen a disfrutar de la vida. Ja no els interessa ni el compromís ni l'esforç que suposa per a elles viure en parella.

De fet, aquest és potser un dels camins que ens depararà el futur. Famílies monoparentals formades per dones de més de 35 anys que opten per la inseminació. “Per a les dones d'aquesta edat –certifica la biòloga– resulta cada cop més difícil trobar homes disponibles. O ja estan compromesos o no es volen comprometre. A banda d'això, a mesura que la dona es fa gran, perd mercat. Els homes de 35 anys volen dones de 25.”

Tot això, unit als canvis socials que s'han produït en els darrers anys (la revolució dels anticonceptius, sobretot), ha acabat desmuntant les teories reproductives, que encara estan presents en l'inconscient però que han perdut bona part del seu sentit evolutiu. “Per a un home, mantenir relacions amb preservatiu ja no li suposa deixar més descendència. A la dona li permet mantenir relacions sense el risc de quedar-se embarassada. Probablement, a llarg termini es puguen produir canvis importants en els nostres propis desitjos.” Segurament, des del moment que la dona té recursos econòmics per mantenir els fills sense la necessitat d'un home, arribarà a ser més promíscua. Podrà mantenir moltes relacions, escollir l'home –o el banc de semen– per obtenir descendència i dur-la endavant ella sola. Podria ser aquesta la prova definitiva de la recent –i polèmica– teoria de la desaparició de l'home?

cials. Es poden mantenir relacions, per exemple, per agradar un determinat grup de gent o per pujar en l'escala social.”

D'una manera o d'una altra, el cert és que ningú no se salva de les lleis de la ciència. “Els estudis sobre les relacions entre la simetria facial i l'èxit en l'aparellament –assenyala Ester Desfilis– de-

mostren que les dones simètriques s'aparellen amb homes amb més recursos. Els homes simètrics –siguen homosexuals o heterosexuals– perden abans la virginitat, tenen més parelles sexuals al llarg de la seua vida i són més infidels. A més a més –i això també ho confirmen tots aquests estudis–, la seua olor resul-

Rosanna Melià