

Orfebres de la fusta i la llum

Mariner és una de les sagues amb major tradició en el sector del moble i de la il·luminació al País Valencià. Des que l'any 1893 l'orfebre Enrique Mariner Gurrea obrí un petit taller de làmpades a València, el negoci s'ha diversificat i ha sobreviscut, fins ara, a cinc generacions.



Corria l'any 1946 quan Pechuán, conegut empresari d'una cadena de sales cinematogràfiques, va inaugurar el Cine Rex a València. L'acurada decoració del famós cinema comptava amb una monumental làmpada de bronze i cristall, de 3,7 metres d'alçària per 3,7 metres de diàmetre. El pressupost, d'uns 132 euros (22.000 pessetes), no cobria, ni de prop, el cost real, però els Mariner van intuir que la publicitat del boca a boca que en treurien els compensaria amb escreix. I així va ser. La làmpada del Rex es va convertir en motiu de conversa al carrer. Les làmpades Mariner, sinònim de treball artesanal i d'una certa ostentació, començaven a ser sol·licitades per a centres públics de gran importància, civils i religiosos.

Enrique Mariner Gurrea, de professió orfebre, veia com es complia així el somni que l'havia portat l'any 1893 a obrir un petit taller de làmpades a València. Volia posar el seu esperit artesà al servei de la burgesia puixant de l'època, i durant anys havia compaginat la seva tasca d'aprenent en diversos tallers, on aprenia a donar forma artísticament al metall, amb els estudis nocturns a l'Escola d'Artisans. Les seves primeres làmpades van ser de gas, i després van venir les mixtes, que combinaven el gas i l'electricitat, de gran utilitat en uns anys en què eren molt freqüents els talls de llum.

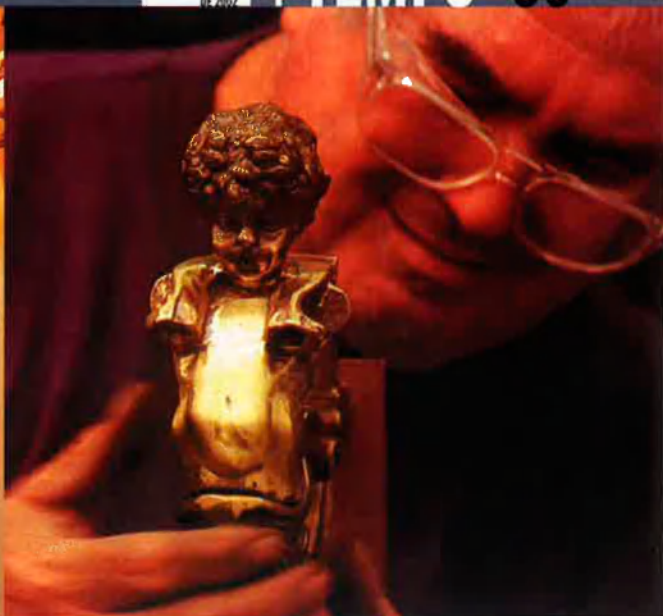
L'esperit emprenedor de Mariner el va portar a participar activament en una societat valenciana que exhibia el seu poder econòmic en les Exposicions Regionals de l'època. Però les seves inquietuds eren encara més grans, i llavors va assistir a les primeres fires internacionals de Filadèlfia i Milà, cap al 1913. Va adoptar els estils de cada època: es va sentir atret pel modernisme de principi

de segle, seguia amb interès el moviment cubista i el gust pels dissenys clàssics adaptats a cada època. I no només això, sinó que un cop dominada la tècnica de motllurar el metall en les làmpades es va atrevir a incorporar una nova línia de producció a partir del 1915, amb la fabricació de mobles. "Al principi es van utilitzar les bases metàl·liques que es feien servir per a les làmpades, per fer mobles", recorda Mario Mariner, actual director general de Mariner, SA. "L'empresa tenia fundició pròpia i era igual fer accessoris per a làmpades que potes o bases per a mobles. Després era qüestió d'afegir vidre o bé xapes de fusta." Des de llavors, Mariner ha combinat totes dues activitats, tot i que tradicionalment el negoci de la il·luminació ha facturat més que el de mobles. Però en aquests moments l'equilibri és força evident: per a aquest 2002, l'empresa calcula que el 55% del negoci provindrà de la fabricació de làmpades, mentre que el 45% restant el generaran els mobles.

Aquests inicis d'avantguarda, amb mobles de tub d'acer cromat o niquelat, aviat passen a la història i Mariner opta per especialitzar-se en el que ha estat el seu segell distintiu: una completa gamma de models clàssics tant en mobles (de l'estil de Lluís XV, Lluís XVI, Carles III, entre d'altres) com en il·luminació, amb un elevat valor afegit fruit dels materials utilitzats i un fort component artesanal.

Precisament és aquest estil particular el que marca la filosofia de l'empresa. Dels 248 treballadors que conformen la plantilla de Mariner, el 20% són artesans, especialitzats en marqueteria, esculpint de metall, ebanisteria, o en la col·locació de bronze o pa d'or. "L'edat mitjana dels treballadors és una de les més elevades del sector —explica Mario Mariner—, però això, lluny de ser una debilitat, és una fortalesa, perquè tenim uns artesans que estan formant les següents generacions. Si vas al mercat a buscar artesans, no en trobes. Van desaparèixer els aprenents, però Mariner mai no els ha perdut."

Apetències de nous rics. Encara hi ha mercat per a l'obra artesana, asseguren des de Mariner, tot i que el sector del



A la pàgina de l'esquerra, Enrique Mariner Gurrea, qui l'any 1893 fundava el que seria l'embrió de l'actual empresa. Dalt, a l'esquerra, l'actual director general, Mario Mariner. Més d'un segle després, encara avui el component tradicional és cabdal: el 20% dels treballadors són artesans.

MESTRES I APRENENTS

El component artesanal que perviu en els mobles Mariner determina la mateixa estructura de l'empresa. Dels 248 treballadors que conformen la plantilla actual, el 20% d'aquests són artesans, especialitzats en marqueteria, esculpit del metall i altres tècniques. Un coneixement que traslladen a les noves generacions de treballadors que s'incorporen a l'empresa a través de la figura de l'aprenent, que si bé ha desaparegut en molts sectors d'activitat, a Mariner encara es manté plenament vigent.

moble clàssic no es troba en els millors moments. Però a Mariner, que va facturar l'any passat 20,43 milions d'euros i que exporta el 80% de la seva producció a un total de seixanta països del món, això no els preocupa en excés: "És cert que el moble clàssic tradicional ha anat cada cop a menys, a Europa. Però també és cert que hi ha països on aquest estil agrada molt, com ara els països àrabs i el Pròxim Orient. Qui s'hagués pensat fa deu anys que vendríem mobles clàssics a Rússia o a la Xina? Doncs avui dia són dels mercats principals que estan en desenvolupament. Són països amb molta pobresa, però on els rics són molt rics." Mariner pot presumir d'haver tingut entre la seva clientela l'emir d'Al-Dawha (Qatar), al sultà de Kelantan (Malàisia) i al rei Saud de l'Aràbia Saudita.

Malgrat la possibilitat de reorientar les seves produccions cap a altres mercats, Mariner no ha oblidat l'actualització del seu catàleg amb línies més neoclàssiques, adaptades al gust del consumidor actual. "Aquesta adaptació al mercat la fem dia a dia per evitar el que ha passat amb altres empreses, que s'han quedat enquistades en el procés de motllura, la talla i la marqueteria de fa molts anys". Un esperit premiat enguany amb el premi Nova a la millor empresa, que atorga la Generalitat Valenciana.

Amb 109 anys de recorregut, Mariner és avui per avui una de les empreses deganes del sector del moble i de la il·luminació al País Valencià. L'actual director general, Mario Mariner, representa la tercera generació d'una empresa que

conserva el seu caràcter 100% familiar. Però a Mariner ja hi ha membres de la quarta i de la cinquena generació que hi treballen. Mario Mariner també presideix l'Institut Valencià per a l'Estudi de l'Empresa Familiar (Ivefa) i coneix les dificultats de supervivència de les empreses familiars. Per això s'ha preocupat tant de deixar les coses ben lligades.

A Mariner, per exemple, la proliferació de la família ha fet que s'hagi de restringir l'accés dels membres d'aquesta a l'empresa i s'ha establert que de la cinquena generació només entrarà a treballar a l'empresa un representant de cada branca de la família. Però, a més, els que s'hi incorporin, ho faran des de baix, com s'ha fet tradicionalment. "Nosaltres apostem per la professionalitat en el treball", remarca Mario Mariner, i per això el protocol de l'empresa estableix que els membres de la família hauran de sotmetre's a dos anys d'aprenentatge en tots els processos que conformen la indústria del moble i de la il·luminació, abans d'incorporar-se dins l'àrea per la qual estan més qualificats. De la mateixa manera que hi ha un protocol d'entrada a l'empresa, també n'hi ha un de sortida: els membres de la família Mariner han acordat donar pas a la següent generació en la gestió directa de l'empresa als seixanta-cinc anys, i mantenir-se en el consell d'administració. Però també en el consell hi ha una edat de jubilació, els setanta-cinc anys. Per falta de planificació, no serà.

Bàrbara Amorós