

Escoles verdes, un camí necessari



A les portes de l'inici del curs, les bones intencions omplen els sarrons. Una de les fonamentals és fer de l'escola un espai on els reptes contemporanis trobin respostes i, sobretot, capaciten per aprendre bones pràctiques ambientals en la vida diària.

“Una escola verda vol dir moltes coses”, afirma un paper que reben els pares a la bústia/motxilla que porten a casa els escolars amb la correspondència del dia. A continuació hi ha una llista de set exemples de les coses que comporta ser una Escola Verda: uns fan referència a la gestió del centre escolar, altres a l'adopció d'hàbits individuals i col·lectius. En el cas de l'escola esmentada, el procés es va iniciar amb una festa que va consistir en un berenar i una plantada de flors, plantes i arbusts destinats als parterres i balcons on no creixia ni un brot d'herba. Els convidats eren pares i mares, nens i nenes, monitors i monitores, entrenadors i entrenadores, mestres, personal no docent, de la cuina i de la secretaria; és a dir, tota la comunitat educativa.

Hi ha escoles verdes arreu d'Europa. Algunes compren el distintiu formal mitjançant una quota i es queden satisfetes amb aquest reconeixement oficial. D'altres, malgrat la meritòria i continuada activitat, ho diuen en veu baixa, avergonyides d'un títol tan compromès. A hores d'ara, a Catalunya el projecte Escoles Verdes és una iniciativa del Departament de Medi Ambient de la Generalitat de Catalunya, coordinat per la Societat Catalana d'Educació Ambiental. Aquest projecte té com a objectiu bàsic l'ambientalització dels centres educatius, tant en el contingut curricular com pel que fa a la seva gestió. També es vol promoure la participació de l'escola en projectes locals de millora ambiental. Dotze escoles d'arreu del Principat van rebre l'any 2001 el distintiu d'escoles

verdes després de participar en la prova pilot. Tot això ha posat en funcionament un material específic, com són un butlletí, un dossier informatiu i un opuscle sobre l'Agenda 21 al centre.

De fet, ara que comença el curs és el moment de pensar què fer i quin programa dur a terme. Els promotors de les diferents iniciatives ofereixen eines i custòdia. Tot això forma part del que anomenaríem bricolatge: "fer-ho tu mateix" vol dir partir de l'Associació de Mares i Pares, del consell escolar, del claustre de professors o de la mateixa aula. Sovint, quan es vol engegar un procés d'aquesta mena, és millor començar d'una manera participativa però decidida, sense esperar grans i feixucs consensos, ja que podria arribar la Setmana Santa, sepultura de molt bones intencions escolars.

D'eines, com dèiem, no en falten. També múltiples entitats ofereixen ajut i serveis d'educació ambiental, com activitats complementàries a la vida diària a l'escola. Al requadre que trobareu posteriorment se sintetitzen totes les connexions electròniques, però val la pena esmentar diferents obres de referència obligada, sense voler substituir una bona bibliografia com *Hàbitat*, una guia d'activitats per a l'educació ambiental (vegeu els comentaris que en fa Teresa Franquesa a l'entrevista d'aquest número), les revistes *Tots* (www.tots.net) i *Perspectiva Ambiental*, uns quaderns monogràfics força útils per al treball curricular, editats com a suplement de la revista de l'Associació de Mestres Rosa Sensat.

Entre les guies de treball també cal fer esment, d'una manera especial, de la *Guia per fer l'ecoauditoria del centre educatiu* i de la *Guia per fer l'Agenda 21 escolar*. El conjunt de persones interessades en l'educació ambiental es reuneix a les societats catalana, balear i valenciana d'educació ambiental, des d'on surten iniciatives, cursos i recursos per promoure aquesta educació transversal.

En temes més específics, l'Associació per a la Defensa dels Drets de l'Animal (ADDA) ofereix la possibilitat de treballar la biodiversitat animal a l'escola amb materials pedagògics adients, i Greenpeace disposa d'un programa de difu-

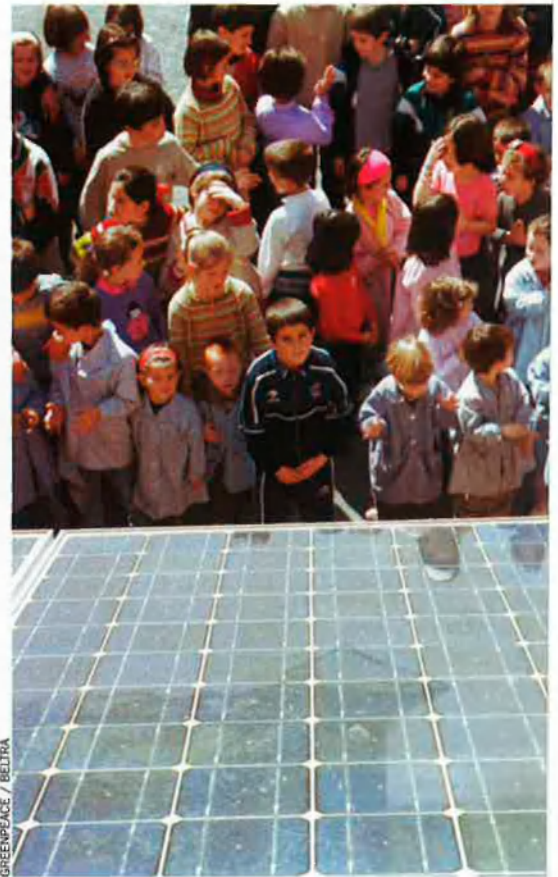
sió ambiental que, ara com ara, s'ha ampliat amb la Xarxa d'Escoles Solars i iniciatives com les escoles lliures de PVC de les quals parlarem més endavant.

El camí escolar. Acompanyar els infants a l'escola és una activitat diària de les famílies. Aquest desplaçament és, en la majoria dels casos, un recorregut de curta distància ple d'obstacles, molèsties i perills. El Camí Escolar és l'intent de pacificar el trànsit i facilitar que els nens i les nenes puguin anar a peu i sols a l'escola. L'accés segur i agradable en el trajecte de casa a l'escola és necessari per fer del carrer un espai social, acollidor i formatiu. Amb aquest objectiu s'han dissenyat diferents experiències, clarament senyalitzades i amb la implicació dels comerciants, els veïns i les entitats del barri. La base d'aquestes és la Carta Europea dels Drets dels Vianants, que pretén fer del carrer un espai de convivència ciutadana, a hores d'ara segrestat pels vehicles privats que envaeixen l'espai públic disponible i omplen de soroll l'entorn escolar.

Promoure aquests camins escolars comporta estudiar com arriben i com marxen els escolars, les mercaderies i el conjunt de la comunitat escolar. De fet, l'ús del transport escolar és normal tant a les àrees rurals com a les ciutats. Això significa una despesa econòmica familiar, però també ambiental que cal reduir en benefici del temps utilitzat per anar a l'escola. Els plans de mobilitat escolar encara no existeixen, però poden ser abordats per les ecoauditories escolars i ben aviat seran obligatoris a tot Europa.

Reivindicar el lliure deambular dels nens per alguns carrers del barri amb seguretat ha estat fruit del pedagog italià Francesco Tonucci (*La Ciutat dels infants*, Barcanova, 1997), qui considera que la presència d'infants sols al carrer és un indicador de la qualitat de vida a les ciutats. Fins i tot, la UNICEF té previst establir el guardó Ciutats Amigues de la Infància, que dissenyaria l'equip Mariscal.

Mapes de risc. El camí d'accés és part del territori, del medi ambient de les escoles, que no són o no haurien de ser



El recinte escolar pot generar, sense perill de cap mena, electricitat, per exemple amb la instal·lació de plaques fotovoltaïques, i passar de ser un centre de consum a ser un centre de producció tot l'any, durant les hores no lectives, els caps de setmana i l'estiu.

L'accés segur i agradable en el trajecte de casa a l'escola és necessari per fer del carrer un espai social, acollidor i formatiu

Caixa d'eines



ESCOLES VERDES

Ambientalitzar els centres educatius tant pel que fa als continguts formatius

com a la seva gestió i promoure la participació de l'escola en projectes locals de millora ambiental.
www.gencat.es/mediamb/ea



XARXA D'ESCOLES SOLARS

Greenpeace ha creat aquesta xarxa: assessora i coordina

els centres inscrits (escoles, instituts, facultats i llars d'infants) per a disposar-hi d'energia solar.

www.greenpeace.es/Red%20solar/t-redsolar.htm



EDUCÀRIA

Un crèdit interdisciplinari destinat al professorat sobre els animals de companyia, exòtics i de consum humà.

www.addaong.org



ECOAUDITORIES

L'edifici escolar i les seves instal·lacions són motiu de reflexió i estudi per tal

de fer-ne un bon ús i reduir l'impacte ambiental.

www.bcn.es/imeb



ESCOLES LLIURES DE PVC

De la mateixa manera que ho fan municipis i empreses,

els consells escolars declaren els centres lliures de PVC.

www.greenpeace.es



HORTS ESCOLARS

Tan important com les activitats de laboratori, l'hort escolar associa plantes

ornamentals amb comestibles perquè cobreixin aspectes lúdics, estètics, educatius i alimentaris.

www.culturadecamp.net



CAMINS ESCOLARS

Una iniciativa per a promoure i facilitar que els nens i les nenes puguin anar a l'escola sols i a peu.

www.bcn.es/apeu



AGENDA 21 ESCOLAR

A imatge i semblança de l'agenda de compromisos ambientals, des de

l'escola es pot impulsar aquest projecte d'educació, participació i implicació cívica.

www.bcn.es/agenda21



EL TEMPS

sap, vivim en la societat del risc". Vies de circulació ràpida, pous, desnivells, canals, fàbriques, magatzems, vies de tren, abocadors... s'han de ressenyar en un mapa, un context de riscos compartits dels quals cal prendre consciència.

Escola lliure de PVC. Per lliurar-se dels perills derivats de la química del clor, l'associació ecopacifista Greenpeace promou la declaració d'Escola lliure de PVC, a imatge i semblança de la iniciativa impulsada per la mateixa associació de declarar municipis lliures del políclorur de vinil. El Consell Escolar del CEIP Orlandai de Barcelona és la primera escola que ha adoptat aquesta declaració, aprofitant la construcció de la seva nova escola.

Aquesta decisió afecta el material de construcció del propi edifici, el material escolar, el d'oficina, les joguines, el mobiliari i els productes de neteja, que sovint encara fan servir derivats del clor. També preocupa la cloració de l'aigua de les piscines. El Consell Superior d'Investigacions Científiques i l'Institut Municipal d'Investigació Mèdica de Barcelona han assenyalat que la desinfecció de l'aigua amb clor desencadena la formació de trihalometans (THM), un potent cancerígen. Greenpeace considera que

plats voladors dissociats del seu entorn immediat. El fet de limitar l'entorn als aspectes estrictament naturals ha estat una deficiència inicial de l'educació ambiental, que ara s'eixampla a tot allò que l'envolta. De fet, els mapes de risc són un instrument plàstic per a presentar els riscos existents a les proximitats d'un centre educatiu. La presència de parاللamps radioactius (il·legals i ineficients) i d'antenes de telefonia mòbil (instal·lades sense planificació ni normativa de

precaució) han centrat l'interès i la inquietud dels pares. La manca d'estudis epidemiològics i també de respecte al principi científic de la precaució, així com l'incompliment de la normativa i la manca d'informació generen veus d'alarma que desborden les administracions.

En aquest sentit, un mapa de riscos pot permetre identificar perills i poder afrontar-los, tot evitant la percepció subjectiva o resignades afirmacions del tipus "ja se

J. B.



dels resultats de l'estudi s'han de derivar mesures concretes per a millorar la situació com la desinfecció amb productes alternatius, per exemple l'ozó.

Escoles solars. El maig de 1997, el Projecte Greenpeace Solar va instal·lar un equip solar fotovoltaic a la coberta de l'Institut Antoni Maura de Ciutat de Mallorca i va connectar l'equip a la xarxa de la companyia elèctrica GESA-ENDESA. Un mes després, amb motiu del Dia del Sol, naixia la Xarxa d'Escoles Solars per sensibilitzar els escolars sobre les noves tecnologies respectuoses amb el medi ambient, fer setmanes solars i clubs solars.

La instal·lació de plaques fotovoltaïques és l'objectiu per a entrar en l'era solar. De fet, el recinte escolar pot generar, sense perill de cap mena, electricitat i passar d'un centre de consum a un centre de producció tot l'any, durant les hores no lectives, els caps de setmana i l'estiu. "Hi ha un cert consens que el futur depèn de la qualitat educativa i humana dels escolars. Elles i ells són els qui, amb el seu entusiasme, ens empenyen cap a un futur vist amb altres ulls", conclou un butlletí de la xarxa.

Jordi Bigues

RECOLLIDA LATERAL

Un nou servei!

de residus orgànics

més net més ràpid més eficaç

Respecta els horaris de recollida



a partir de les 21:00

Tanca bé la bossa i fica-la sempre dins del contenidor



No aparques davant dels contenidors



a la recollida lateral...
FES-LI COSTAT!

AJUNTAMENT DE GÀNDIA
MEDI AMBIENT

TRIA
GÀNDIA

