

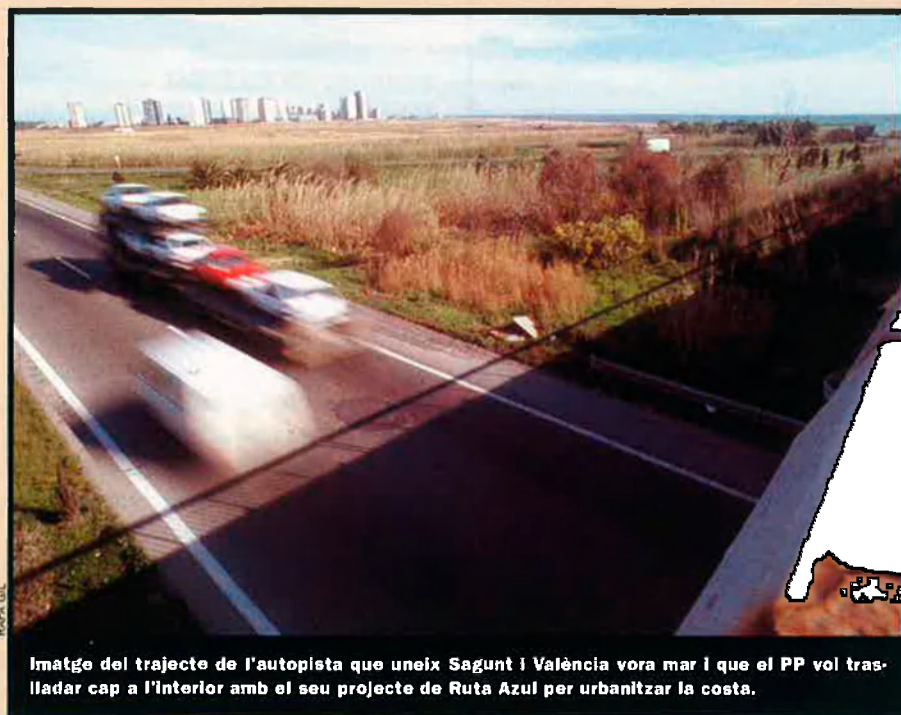
Greenpeace arremet contra el projecte de Ruta Azul de la Generalitat valenciana

L'organització ecologista Greenpeace, en el seu informe 'Destrucción a toda costa 2002', critica el projecte de la Ruta Azul, amb el qual la Generalitat valenciana pretén urbanitzar tota la costa entre València i Sagunt. A més, alerta de la destrucció de la franja costanera a tot l'estat.

En l'informe "Destrucción a toda costa 2002", presentat el dimecres 31 de juliol, Greenpeace va arremetre contra un dels projectes més publicitats per la Generalitat Valenciana per a la legislatura vinent, la Ruta Azul. Amb aquest macroprojecte urbanístic, l'administració valenciana ha anunciat la urbanització de tota la costa entre València i Sagunt (Camp de Morvedre), després de desplaçar cap a l'interior l'autopista, a més de traslladar l'aeroport a Sagunt, ampliar el port d'aquesta localitat i situar també un corredor per al tren d'alta velocitat. Segons l'organització ecologista, "el projecte Ruta Azul suposarà urbanitzar ordenadament 20 quilòmetres de litoral entre València i Sagunt, amb la destrucció d'importants zones humides".

Aquest document de Greenpeace va ser contestat immediatament pel flamant president de la Generalitat valenciana, José Luis Olivas, qui va acusar l'organització ecologista d'intentar confondre i de fer demagògia. "Greenpeace no pot conèixer el projecte de la Ruta Azul perquè no existeix encara cap projecte definitiu", va assegurar Olivas.

Però aquest no és l'únic projecte urbanístic que denuncia Greenpeace. "Destrucción a toda costa 2002" dissectiona les "constants agressions" que pateix la costa a tot l'estat espanyol, en una situació "desoladora" segons els responsables de Greenpeace. En aquest document, l'organització ecologista denun-



Imatge del trajecte de l'autopista que uneix Sagunt i València vora mar i que el PP vol traslladar cap a l'interior amb el seu projecte de Ruta Azul per urbanitzar la costa.

cia, entre d'altres, la urbanització massiva a l'Alt Empordà, les obres previstes per al Fòrum de les Cultures 2004 de Barcelona que suposen l'"ocupació" del domini públic, la contaminació per les plataformes petrolieres a Tarragona o la destrucció dels fons marins a Banyalbufar (Mallorca).

Pel que fa al País Valencià, l'estudi destaca una vintena d'amenaces greus a la costa, entre les quals destaquen els problemes al Port de Castelló, a l'Albufera de València o al jaciment de la serra Gelada, a Benidorm. "Els responsables de protegir el litoral d'aquesta Co-

munitat no juguen net, la destrucció és cada vegada més accelerada i ningú sembla estar preocupat per aquesta situació", assenyala la responsable de Costes de Greenpeace, María José Caballero.

La conclusió: tan sols al litoral mediterrani, la construcció en primera línia de platja ha destruït el 25% de la costa. I això, sense tenir en compte tots els projectes urbanístics en marxa, entre els quals hi ha, per exemple, 71 nous camps de golf.

Miquel Calvet