

# Un altre **Born** a les comarques de Ponent

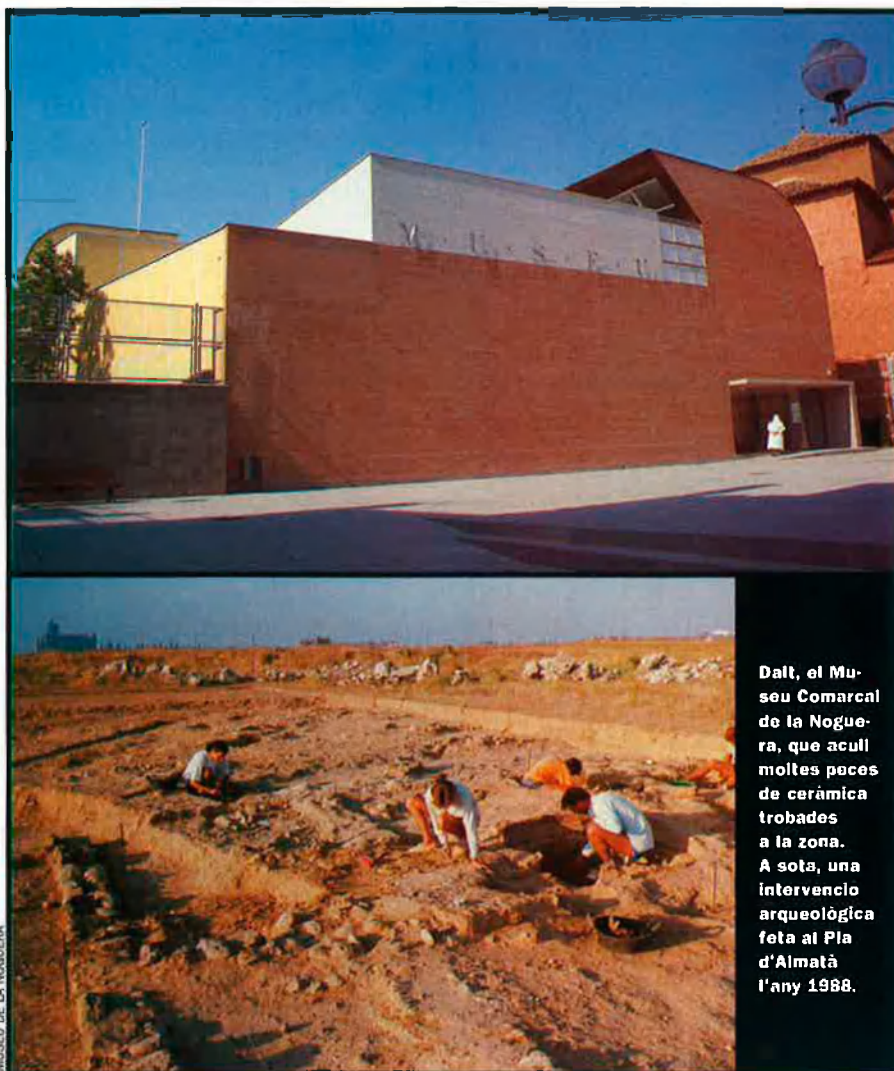
Arqueòlegs i constructors tenen interessos diferents a Balaguer. Un projecte urbanístic que compta amb el vistiplau de l'Ajuntament de la capital de la Noguera podria destruir l'important jaciment islàmic del Pla d'Almatà, en el qual no s'excava des de fa gairebé deu anys. La pilota és a la teulada de la Generalitat de Catalunya.

**L**a millor vista possible de Balaguer s'albira des del santuari del Sant Crist, una immensa plana que corona un turonet des d'on es dominen els revoltos que fa el riu Segre. L'empresa Arquitectura Catalana, SA, ho ha tingut clar: aquells terrenys són els ideals per a la construcció de més de 300 habitatges unifamiliars, de manera que s'ha posat en contacte amb els propietaris del sòl, l'Ajuntament de la capital de la Noguera i el bisbat d'Urgell, per endegar el projecte. En cas que es duqués a terme, seria un exemple més de l'eclosió urbanística que fa créixer les ciutats com un donuts, deixant l'inquietant buit del centre històric i eixamplant-les artificialment, però el fet és més que això. Les associacions d'arqueòlegs i de museòlegs de Catalunya han arribat a parlar "d'un nou Born". El Pla d'Almatà amaga un dels jaciments islàmics més importants de la península Ibèrica en el qual, inexplicablement, no s'excava des del 1993, any en què es va descobrir la necròpoli. La polèmica està servida. Els arqueòlegs són contundents i qualifiquen la notícia d'"esgarrifosa i esfereïdora", però amb la llei a la mà, l'Ajuntament de Balaguer no podia fer altra cosa que tramitar l'expedient urbanístic, perquè la Generalitat de Catalunya no ha declarat les restes com a Bé Cultural d'Interès Nacional. És el quid de la qüestió. L'exdirector del Museu Comarcal de la Noguera i durant molts anys responsable de les excavacions al Pla d'Almatà, Josep Giralt, adverteix que urbanitzar la zona "seria com construir xalets a Empúries". Això

sí, les restes de la Costa Brava són motiu d'estudi des de fa més d'un segle, mentre que l'antic Balagí (Balaguer) és el gran oblidat de les institucions. "Fa vint-i-tres anys que tenim documentat el jaciment, però la Generalitat ha paralitzat l'expedient per declarar-ho Bé Cultural d'Interès Nacional [cosa que encara no ha fet] no se sap ben bé per què". Tampoc s'hi excava des del 1993, any en què es va descobrir la necròpoli. L'alcalde de Balaguer, el socialista Miquel Aguilar, assegura que el projecte immobiliari no ha fet més que posar de manifest "el que reclamem des de fa temps, [és a dir] la continuació de les excavacions arqueològiques, que ja fa anys que estan interrompudes". Aguilar vol deixar clar que el consistori que presideix "no vol destrossar cap jaciment" i que el pla especial per desenvolupar aquesta zona residencial es va aprovar el 1983 amb el vistiplau del Departament de Cultura. L'Ajuntament de la capital de la Noguera ha llençat la pilota a la teulada de la Generalitat. Amb l'aprovació del projecte sembla plantejar que si a les 27 hectàrees que conformen el Pla d'Almatà no es pot construir perquè hi ha soterrat el passat de Balaguer, caldrà treure'l a la llum i convertir-lo en reclam turístic. És a dir, Cultura s'haurà de pronunciar (fins ara no ho ha fet, almenys de manera oficial) i decidir si autoritza la construcció d'aquests habitatges o bé aposta pel jaciment i hi inverteix diners. De moment només s'han mobilitzat els arqueòlegs i els museòlegs catalans, que no dubten a comparar el cas amb el del mercat del

Born de Barcelona, i l'Associació de Dones d'Almatà, que ja ha recollit set-centes firmes contra la construcció de cases a la zona del Sant Crist i prepara al·legacions contra el projecte urbanístic, l'aprovació del qual depèn del Govern català.

No és la primera vegada que les immobiliàries es fixen en aquesta extensa explanada situada al nord del nucli antic de la ciutat. Els primers intents d'urbanització es remunten als anys setanta amb el traçat de carrers i la instal·lació de la xarxa d'enllumenat. No s'hi van arribar a edificar habitatges, però sí que s'hi van ubicar equipaments, com ara el parc de bombers i l'institut de secundària Almatà. També estava previst construir-hi una zona esportiva, però les obres es van paralitzar quan l'excavació que es duia a terme per fer una piscina va posar al descobert les restes islàmiques. La madîna (o ciutat) Balagî data del segle VIII i és considerada la més important de Catalunya i una de les més singulars de la península Ibèrica. Aquesta ciutat andalusí va viure el moment de màxima expansió durant el segle XI. Sembla que la situació estratègica del Pla d'Almatà, des d'on es controla el trajecte del Segre, va ser clau a l'hora de determinar la fundació d'un campament militar musulmà a la zona, que va ser l'origen d'una posterior ciutat de nova planta perfectament planificada, amb la corresponent mesquita, el mercat i l'alcàsser. Diuen els historiadors que la mesquita major va servir de base per a la construcció de l'església romànica de Santa Maria d'Almatà, que en ple segle XVII es va reconvertir en el santuari del Sant Crist, el monument que ha arribat als nostres dies. A partir del segle XII, la zona va començar a abandonar-se i la població va anar a cercar l'aigua del riu. No són les úniques dades documentades. Es conserven 700 metres del perímetre de la muralla d'aquesta ciutat islàmica realitzada amb tàpies i carreus i s'hi han trobat moltes peces de ceràmica que es poden veure al Museu Comarcal de la Noguera. Tot va començar gairebé per casualitat, quan el projecte del complex esportiu abans mencionat va fer sortir a la llum pedres amb més de mil anys d'història. En detectar-se restes d'es-



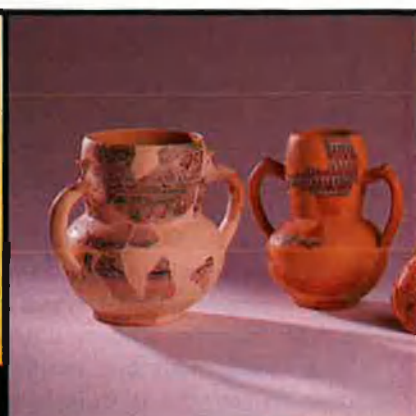
Dalt, el Museu Comarcal de la Noguera, que acull moltes peces de ceràmica trobades a la zona. A sota, una intervenció arqueològica feta al Pla d'Almatà l'any 1988.

## La situació del Pla d'Almatà va ser clau per a determinar la fundació d'un campament militar musulmà a la zona

structures, es va programar una intervenció d'urgència. Era l'any 1982 quan van començar les obres que havien de descobrir el jaciment i, paradoxalment, la destrucció de bona part d'aquesta ciutat islàmica, que també va rebre les conseqüències de la construcció del parc de bombers i de l'institut de secundària. Finalment, el projecte es va paralitzar i va començar una campanya d'excavacions arqueològiques. Entre el 1983 i el 1991 s'hi van localitzar un taller de ceràmica, amb la zona dels forns, i un pati que formava part de l'obra, així com restes

d'estructures urbanes, barris residencials intactes, l'entramat de carrers, zones industrials amb tallers de terrisseria... El 1991 s'inicià la segona etapa de les excavacions, que s'allargà fins al 1993. En aquest període es va descobrir una necròpoli amb catorze cossos. Els arqueòlegs tenen prou dades sobre la madîna Balagî per decidir traslladar la zona d'investigació cap al sector nord-occidental, on també es van trobar restes d'habitatges.

No hi va haver cap més campanya d'excavacions malgrat que el material i,



Do dalt a baix,  
i d'esquerra a dreta,  
algunes de les peces  
exhibides al Museu  
Comarcal de la Noguera.  
Reproducció d'un forn  
de ceràmica del Pla  
d'Almatà; formes ceràmi-  
ques produïdes als  
tallers del Pla d'Almatà;  
gerretes; una gerreta;  
un objecte ritual d'ús  
desconegut; maqueta de  
la hipotètica reconstruc-  
ció del sector nord-oest  
del Pla; i una tenalla.



sobretot, la documentació que havien aconseguit reunir els arqueòlegs posava de manifest la importància de les restes. L'Associació de Museòlegs de Catalunya es lamentava en un text que ha fet arribar a tots els associats que sorgís aquest problema "en un indret apartat de la població actual de Balaguer, sense pressió urbanística", sobretot si es té en compte que el Pla d'Almatà "és un jaciment amb unes expectatives arqueològiques i museístiques impressionants". Curiosament, no han estat els professionals els que han endegat una campanya contra la construcció d'aquests habitatges unifamiliars en una finca propietat del bisbat d'Urgell. L'Associació de Dones d'Almatà de Balaguer es va avançar a la polèmica i per Sant Jordi, un mes abans que es parlés del projecte urbanís-

tic, van començar a recollir signatures de suport perquè la Generalitat desbloquegés la declaració del jaciment com a Bé Cultural d'Interés Nacional i es reactivessin les excavacions. La presidenta de l'entitat, Lina Giné, explicava en declaracions al diari *Segre* de Lleida que la seva intenció era "sensibilitzar els ciutadans de Balaguer del gran potencial arqueològic del Pla d'Almatà, i ens hem adonat que aquest patrimoni és un gran desconegut". Les representants d'aquesta associació no es van donar per vençudes i van explicar a cadascuna de les set-centes persones que els han donat suport què amagava el turó que presideix Balaguer. "No pararem fins que sapiguem per què, malgrat la seva importància, el Pla d'Almatà no compta amb el reconeixement oficial de la Generalitat", diuen.

**Pendants de Barcelona.** Què passarà amb la madina Balagí? Probablement la resposta està condicionada a la decisió que es prengui sobre les restes més recents trobades a Barcelona. Els arquitectes acaben de presentar un projecte que permeti que la nova biblioteca del Born convisqui amb els vestigis del 1714 sobre els quals es va aixecar l'antic mercat. Serà difícil aconseguir totes les parts, però en tot cas, el que és innegociable és la conservació de les restes. La fórmula es pot aplicar a Balaguer. Independentment de si hi ha una *entente cordiale* per reservar un espai per a la promoció immobiliària, caldrà continuar estudiant l'antiga ciutat islàmica. No tan sols es tracta d'excavar, sinó també de consolidar totes les estructures que apareguin i convertir la zona en un parc ar-

# BASES PREMIS

2002  
Edicions 3i4



València, 26 d'octubre de 2002

## CONDICIONS GENERALS

- Les obres aspirants a aquests premis hauran de ser inèdites i escrites en català.
- Als originals es farà constar el nom, l'adreça i el telèfon de l'autor. Si l'autor desitja que l'obra siga feta pública amb pseudònim, haurà d'indicar-ho expressament, adjuntant-hi la plica corresponent.
- No podran ser llingües en compte les obres ja premiades en altres concursos.
- Cada un dels premis podrà, a parer del jurat corresponent, deixar de ser adjudicat, si les obres presentades a concurs no reuneixen les característiques adequades o la qualitat suficient. Els premis també podran ser fraccionats.
- Les obres aspirants a qualsevol d'aquests premis hauran de ser presentades a l'editorial Tres i Quatre (C/ Pérez Bayer, 11, 46002 València) abans del 6 de novembre de 2002.
- Els originals no premiats podran ser rebuts a partir del 13 de novembre a l'adreça de l'editorial Tres i Quatre, dins d'un termini de tres mesos. Passat aquest termini, els originals seran destruïts.
- L'editorial Tres i Quatre es reserva el dret de publicar alguna de les obres no premiades que cregués interessant, d'acord amb el jurat corresponent. L'editorial es compromet a comunicar aquesta decisió a l'autor durant els tres mesos següents a la publicació del veredict, per formalitzar el contracte d'edició corresponent.
- L'import del premi es farà efectiu a l'autor en el moment de l'aparició de l'obra premiada.
- La presentació dels originals suposa l'acceptació d'aquestes bases, que actuen amb valor de contracte d'edició.

## PREMI D'ASSAIG JOAN FUSTER

### JURATS:

Manuel Barja-Villell, Salvador Cardús, Vicent Foral, Ferrn Bultarrest i Vicent Sanja

- Es podran optar a aquest premi obres de ser inèdites i podran constar d'un o més treballs sobre temes literaris, artístics, històrics, filosòfics, sociològics, d'investigació, etc., en els quals predominarà el caràcter d'interpretació o de teoria sobre l'assumpte estudiat.
- Es originals es presentaran per quintuplicat, mecanografiats, a doble espai i per una sola cara i hauran de tenir una extensió a partir de 150 fulls; cada full tindrà entre 1.500 i 2.000 caràcters.
- L'import del premi és de 6.000 euros i correspon al autor d'edició dels 4.000 primers exemplars de l'obra premiada, que l'Editorial Tres i Quatre publicarà en una o en diverses edicions.
- Exhaurits els primers 4.000 exemplars, l'autor tindrà preferència per a realitzar-ne noves edicions i, en aquest cas, renovarà el contracte corresponent amb l'autor. Si passats dos anys l'editorial no en comença una nova edició, l'autor podrà depositar lliurement de la seva obra.

## PREMI DE NARRATIVA ANDRÒMINA

### JURATS:

François Colafel, Manuel Pérez Saldanya, Ramon Pla, Vicent Salvador i Ramon Sotils

- Es podran optar a aquest premi obres de ser inèdites i constituiran obres en prosa narrativa, podent tractar-se de contes, novel·les, memòries, etc.
- Es originals es presentaran per quintuplicat, mecanografiats, a doble espai i per una sola cara i hauran de tenir una extensió d'entre 150 i 200 fulls; cada full tindrà entre 1.500 i 2.000 caràcters.
- L'import del premi és de 12.000 euros i correspon al autor d'edició dels 4.000 primers exemplars de l'obra premiada, que l'Editorial Tres i Quatre publicarà en una o en diverses edicions.
- Exhaurits els primers 4.000 exemplars, l'autor tindrà preferència per a realitzar-ne noves edicions i, en aquest cas, renovarà el contracte corresponent amb l'autor. Si passats dos anys l'editorial no en comença una nova edició, l'autor podrà depositar lliurement de la seva obra.

## PREMI DE POESIA VICENT ANDRÉS ESTELLÉS

### JURATS:

Vicenç Añó, David Castilla, Narcís Comadella, Joan Margarit i Jaume Perdomo

- Es podran optar a aquest premi obres de ser inèdites i podran constar d'un o més llibres de poesia, admetent-se la prosa poètica.
- Es originals es presentaran per quintuplicat, mecanografiats, a doble espai i per una sola cara i hauran de tenir una extensió d'entre 50 i 75 fulls.
- L'import del premi és de 3.000 euros i correspon al autor d'edició dels 4.000 primers exemplars de l'obra premiada, que l'Editorial Tres i Quatre publicarà en una o en diverses edicions en la col·lecció "Poesia 3i4".
- Exhaurits els primers 4.000 exemplars, l'autor tindrà preferència per a realitzar-ne noves edicions i, en aquest cas, renovarà el contracte corresponent amb l'autor. Si passats dos anys l'editorial no en comença una nova edició, l'autor podrà depositar lliurement de la seva obra.

Pérez Bayer, 11 · 46002 · València  
Telèfon: 963 516 492 · Fax: 963 529 872  
e mail: tresiquatre@tresiquatre.com  
www.tresiquatre.com

edicions 3i4 València

queològic en el qual es pugui viatjar en el temps. Perquè el Pla d'Almatà té molta història. La zona també es coneguda com Pla del Reial, perquè les tropes del rei Ferran d'Antequera van instal·lar-hi un campament el 1413. Posteriorment es convertí en centre espiritual de la capital de la Noguera, perquè encara avui el Sant Crist és més que un santuari a Balaguer. Si acabarà voltat d'habitatges moderns adossats o bé de pedres mil·lenàries és cosa de la Generalitat. Els arqueòlegs i l'empresa Arquitectura Catalana, SA, estan pendants del Departament de Cultura. Balaguer, també. Vint-i-tres anys per decidir si el jaciment islàmic del Pla d'Almatà s'ha de protegir són molts anys. Massa.

Anna Sàez

