



CARME PUERTOLAS

Lesbianes: les dones invisibles

El dia 28 de juny se celebra, com cada any al nostre país des del 1977, el Dia de l'Orgull Gai i Lesbià. Aquest reportatge s'acosta a la realitat de les lesbianes i a la seva voluntat de fer-se veure.

Gallimarsot, llepissera, llepameca, farinera, farinotes, pollamascla, truitetgera, truitipissa, truitinyoca, gallifiga, tocafignes, menjapomes... Són molts, els termes despectius que recull el nostre vocabulari per descriure les dones que se senten atretes –que estimen, desitgen i tenen relacions– per altres dones. I contrasta, aquesta riquesa terminològica, amb la sistemàtica negació que han d'afrontar les lesbianes, les dones que tenen una opció sexual diferent de l'establerta com a normativa i que, per això, són ignorades, escarnides o perseguides. La reivindicació de visibilitat, de normalitat (és a dir, de tenir els mateixos drets i deures que la resta de persones) és una constant que aquests dies, que s'acosta la commemoració

del 28 de juny, pren una nova embranzida.

El 28 de juny del 1969, la policia novaiorquesa va detenir diverses persones al bar gai Stonewall Inn. Un dels detinguts va morir a comissaria, fet que va desencadenar la revolta de la comunitat homosexual de la ciutat. Des d'aleshores, la data és commemorada com a dia de l'orgull gai i lesbià. La puntualització, en aquest cas, no és sobrerera, donada que la invisibilitat és un dels principals handicaps a què han de fer front les lesbianes. I el fet de no existir comporta el no reconeixement de drets. "Si la visibilitat no és precisament el punt fort de les dones, imagina't amb les lesbianes!", s'exclama, vehement, Mar Ortega, coordinadora del grup de lesbianes del Casal Lambda de València.



Durant la Belle Époque la condició de lesbiana, en cercles artístics i intel·lectuals, era acceptada i considerada *chic*.

El triangle negre amb què els nazis marcaven els 'antisocials' és símbol del moviment d'alliberament lesbià

De fet, el mateix símbol que utilitza el moviment d'alliberament lesbià és un exemple punyent d'aquesta invisibilitat: el triangle negre era utilitzat als camps d'extermini nazis per marcar les persones "antisocials", i a les lesbianes, que oficialment no existien però sí que eren detingudes, se les incloïa dins d'aquest grup. Ara, com en el cas dels gais (triangle rosa), s'ha capgirat el sentit inicial de la simbologia i, per memòria de persecució, ha esdevingut emblema reivindicatiu.

Si, com afirma Olga Vinales en *Identidades lésbicas* (Edicions Bellaterra, 2000), "estudiar la diferència és una manera de legitimar-la i d'eleva-la al rang del que sempre ha estat, un fet natural i enriquidor", la legitimació de la diferència del comportament sexual és absolutament recent en la nostra societat: no va ser fins als anys setanta que, amb l'impuls dels moviments feminista i gai, es va començar a tenir en compte seriosament l'estudi dels rols de gènere i del comportament sexual. Fins aleshores, al desinterès sobre la

qüestió s'hi podia sumar també la confusió en els termes. Així, per exemple, segons un prestigiós sexòleg del segle XIX (Ellis), les principals característiques d'una "dona invertida sexualment" eren: "els moviments bruscs i enèrgics, l'actitud, el caminar, la mirada directa, les inflexions de veu, la sinceritat en l'accepció d'honor masculí i, sobretot, la manera d'estar amb un home, sense timidesa ni audàcia", tots aquests, "signes per a un observador previngut que allà hi ha una anormalitat psíquica subjacent".

Tradició, referents, persecució.

"Vet ací les seues cristal·lines mamelles, que tinc cascuna en sa mà: bese-les per tu: mira com són poquetes, dures, blanques e lliures." Com aquestes paraules escrites al *Tirant lo Blanc* (s. XV) i pronunciades per Plaerdemavida, sola a la cambra amb la Princesa, podem trobar referents de relacions afectives i eròtiques entre dones en les més diverses èpoques i cultures. Tot i això, igual com l'estudi de les dones com a sub-

jecte de la història no va començar a prendre cos fins ben entrat el segle XIX (amb el primer moviment feminista), i el recobriment del passat gai no es va emprendre fins que aquest col·lectiu es va començar a organitzar, als anys setanta, és tot just ara, com explica Vinales, que les lesbianes "estan provant de recuperar un llenguatge propi i intentant definir què són".

"Som metgesses, mestres, advocades, estudiants, monges, treballadores de fàbrica, okupes, polítiques, antropòlogues, ministres, aturades, actrius, camioneres, models, empresàries, mestresses de casa, pageses, sindicalistes... Hi ha lesbianes grans, joves, de mitjana edat, riques, pobres, divertides, deprimides, mares, discapacitades, àvies, morenes, rosses, gitanes, blanques, negres, àrabs, jueves, cristianes, de ciutat, de poble, casades, solteres, divorciades, vídues...", escriu el Grup de Lesbianes Feministes de Barcelona (GLF). La diversitat reclamada pels col·lectius organitzats contrasta amb la maniquea simplificació amb què es tracta (quan es tracta) des del segle XIX i encara ara el lesbianisme: o bé com una malaltia (no oblidem que no va ser fins l'any 1992 que l'Organització Mundial de la Salut va excloure l'homosexualitat de la llista internacional de malalties) o bé com a l'encarnació de la perversitat, de l'excés eròtic femení.

Si es defineix la sexualitat de les dones com a dependent, qualsevol pràctica que n'afirmi l'autonomia queda automàticament situada fora d'allò acceptat i és, o bé menystinguda, o bé perseguida. Així doncs, per a qui li sorprengui el fet que, en els informes que periòdicament presenta l'ILGA (Associació Internacional de Gais i Lesbianes), la vuitantena d'estats que penalitzen l'homosexualitat masculina es converteixen en una quarantena en el cas de la femenina, cal apuntar que la diferència numèrica s'explica perquè, per a la resta, que una dona pugui mantenir relacions sexuals amb una altra dona és una possibilitat que no es preveu. És el paradigma de la invisibilitat.

La persecució institucionalitzada en funció de l'opció sexual continua essent, avui dia, massa corrent arreu del

Petit diccionari per a entendre'ns

Ambient. Conjunt d'espais de trobada gai i lèsbica, lúdics i comercials (bars, discoteques, restaurants). També fa referència a una idea de comunitat, de xarxa social.

Andrògina. Amb característiques culturals de tots dos gèneres (masculí i femení) o que no s'ajusta estrictament a les característiques de cap d'ells.

Barby. Entre lesbianes, mot amb què es designa les dones que es considera que, en la seva manera de pintar-se i vestir-se, exageren atributs culturalment femenins (ungles pintades, talons, faldilles estretes...).

Bisexual. Persona que sent atracció per qualsevol dels dos sexes.

Bollera. Terme despectiu amb què es fa referència a dones lesbianes. També hi ha lesbianes que l'utilitzen com a mostra d'orgull envers la seva opció sexual.

Bollycao. Entre lesbianes, mot amb què es designen les noies més joves.

Butch. Terme provinent dels EUA i que fa referència a la persona que adopta característiques (comportament, vestits...) socialment i culturalment atribuïdes al gènere masculí.

Camionera. Terme despectiu amb què es designa la dona que reproduceix estètica i conducta del gènere masculí (equivalent a *butch*).

Coming-out. Acte de fer pública la identitat sexual, amb tres fases diferents: personal (a unes quantes persones), pública (família, feina, amistosats), política (manifestar-la a tot arreu).

Entendre. Capacitat per relacionar-se sexualment amb persones del mateix sexe.

Femme. Persona que adopta característiques socialment i culturalment atribuïdes al gènere femení.

Fer truites. Ser lesbiana, tenir relacions sexuals amb altres dones.



Gai. Home que se sent atret per altres homes. En alguns casos el terme també es fa servir en sentit genèric, per a homes i dones que senten atracció per persones del seu mateix sexe, encara que moltes dones prefereixen el mot lesbiana.

Gènere. Sistema de classificació que atribueix determinades pautes de conducta a dones i homes (el gènere femení i masculí, respectivament). Aquestes pautes varien segons el temps i les diverses cultures.

Go Fish. En l'argot lèsbic dels EUA, "sortir a pescar", és a dir, sortir amb intenció de trobar una altra dona amb qui mantenir una relació sexual.

Heterosexual. Persona que se sent atreta per persones del sexe contrari.

Homofilia. Empatia amb el moviment gai o amb l'homosexualitat.

Homofòbia. Por i rebuig a l'homosexualitat.

Homosexual. Persona que se sent atreta per persones del seu mateix sexe. Pel seu origen mèdic, aquest terme és poc atractiu per a moltes lesbianes i gais.

Labris. És la doble destrat que, segons la mitologia, utilitzava de ceptre la deessa Demèter. Actualment, l'usen les lesbianes com a símbol de força i suficiència.

Lesbiana. Dona que s'enamora i té relacions sexuals amb altres dones.

Pedigrí. Terme utilitzat per referir-se a les dones que se saben lesbianes des de molt joves i que no han tingut relacions sexuals amb homes.

Queer. Producció teòrica per a estudiar la diferència sexual.

Rols. Conjunt d'expectatives culturals que defineixen la forma en què s'han de comportar els membres de cada sexe.

Sortir de l'armari. Equivalent al nord-americà *coming-out*.

Tenir ploma. Tenir característiques (vestits, gestos, comportaments...) que socialment i culturalment es consideren identificatives de lesbianes i gais.

Tribada. Paraula grega derivada de "tribo", "tribain", que significa "fregar", "refregar-se". Entre el segle XVI i XIX serà l'únic terme amb què s'anomenarà usualment la lesbiana..

[Definicions extretes de l'opuscle *Lesbiana? Encantada, és un plaer*, del grup de Lesbianes Feministes, i del llibre *Identidades lésbicas*, d'Olga Viñuales.]

món. Seria llarg enumerar totes les legislacions que inclouen articulats en aquest sentit i que preveuen fins i tot penes de presó. De fet, és difícil separar aquestes penalitzacions de les que castiguen també qualsevol acte sexual que no estigui destinat a la reproducció o que es realitzi fora de la institució del matrimoni. En tot cas, el que s'aconsegueix, tant si la identitat sexual d'una persona és negada com si és convertida en delictes, és un marc propici per a la violència, tant dins com fora de la institució. I això, afirmen els col·lectius de gais i lesbianes, val tant per als estats amb legislacions penalitzadores com per als que no reconeixen gais i lesbianes com a subjectes de ple dret.

Peixos i bicicletes. “Una dona sense un home és com un peix sense bicicleta”. Aquesta afirmació en forma de pintada en una paret, recollida per l'escriptora Maria Mercè Marçal a *Bruixa de dol*, constitueix un clar exemple d'autoafirmació lesbiana. D'aquesta manera es comença a respondre, cada vegada més, els intents de culpabilitzar les dones que prenen consciència de la seva “diferència”. “Desitjava arribar més lluny amb una dona –explica un dels testimonis recollits per Olga Viñuales–, però va ser aleshores quan vaig percebre que el que m'estava passant no era ‘normal’. Em preguntava què em succeïa i vaig resar a déu demanant-li que em curés.” El “problema lesbià”, en tot cas, és el “problema de la no acceptació social de la lesbiana”.

Malgrat les trifulgues a què continuen havent de plantar cara les lesbianes (amb una doble discriminació sobre les seves espatlles, com a dones i com a lesbianes, la seva actitud pública es pot definir de més silenciosa que la dels gais), actualment hi ha factors diversos que apunten, pel que fa al món occidental, una remarcable evolució social.

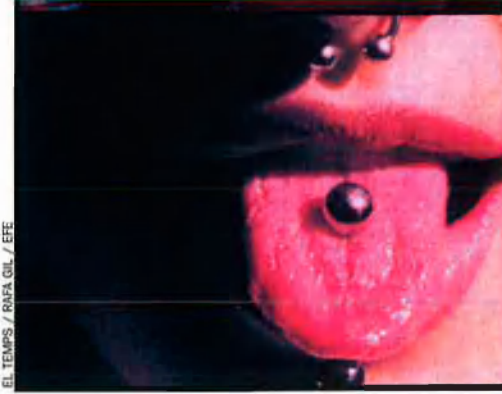
L'organització de les pròpies lesbianes en grups de suport mutu i/o reivindicatius, la cada vegada més àmplia difusió d'una narrativa lèsbica (que fa de les relacions eroticoafectives entre dones el seu tema principal i que permet trobar versions intel·lectualment raonades sobre el lesbianisme i expressar

sentiments compartits) o d'un cinema que aborda la qüestió lluny dels tòpics construïts a base de presentar les lesbianes com a éssers retorçats, emocionalment inestables o depravats (films com ara *Fucking Amal*, de L. Moodyson, *Go Fisch*, de Rose Troche, o *Boys don't cry*, de Kimberly Peirce, s'inscriuen en tota una altra visió de la temàtica sàfica), o els canvis legislatius que, a poc a poc, van fent-se ressò de l'evolució social (amb les lleis de parelles de fet o el gradual –i difícil– reconeixement del dret al matrimoni i l'adopció), fan preveure una evolució positiva.

“És clar que això no serà sense dolor”, remarca Mar Ortega. “Les pioneres, les qui obren camí, sempre pateixen. Ningú no diu que sigui fàcil, però cal fer-ho.” La determinació de les seves paraules recorda que sempre ha estat així: igual com va passar amb les sufragistes, que reclamaven el dret del vot per a les dones i eren tractades de boges, o amb la lluita pels drets civils de la població negra nord-americana, Mar Ortega parla de les lesbianes que proven de viure la seva maternitat de la manera més normal possible i, després de bromejar amb l'extensió de la inseminació artificial entre aquest col·lectiu –“Nosaltres protagonitzarem el *baby-boom* del segle XXI!”–, es torna de seguida a posar seriosa per descriure les dificultats amb què es comencen a trobar les criatures “amb dues mares”.

Èvidentment, els canvis que la societat occidental experimenta sobre la composició i la forma dels nuclis familiars faciliten la normal acceptació de les famílies formades per lesbianes. Als EUA, per exemple, un cens recent recollia el fet que 11,7 milions d'infants

El problema lesbià, en tot cas, és 'el problema de la no acceptació social de la lesbiana'



EL TEMPS / RAFA GIL / EFE

“Nosaltres protagonitzarem el ‘baby-boom’ del segle XXI”

hi viuen amb només un dels seus progenitors o que des del 1970 ha augmentat un 43% el nombre de famílies sense la presència d'un home (fet que ha coincidit també amb una més gran visibilitat de les famílies encapçalades per mares lesbianes).

Cap a la normalitat. És clar que els treballs de les dones continuen essent pitjors que els dels homes i, per tant, la capacitat econòmica de les lesbianes no és la mateixa, a grans trets, que la dels gais; i és clar també que no n'hi ha prou amb una portada del *Vanity Fair* o amb la inclusió de lesbianes en conegudes sèries de televisió perquè una dona pugui presentar amb normalitat als pares la seva xicota i no hagi de fer malabarismes amb la seva vida personal.

En tot cas, però, el canvi és en marxa, i el sentit de l'humor també hi ajuda. Vegi's, si no, un dels acudits que publica el GLF i que il·lustra prou bé la dificultat amb què se “surt de l'armari” (un pas encara traumàtic donada la dificultat d'acceptació social), en aquest cas en l'àmbit del cercle familiar: “Una noia fa poc que se n'ha anat a viure amb la seva companya. A la mare li ha dit que comparteix pis amb una amiga. Un dia convida a sopar la mare, que ja està una mica mosca amb la vida privada de la filla. Intenta treure-li alguna cosa, però ella res de res. En acabar el sopar, entre totes tres desapareixen taula i renten els plats. L'endemà al matí les dues noies no troben la cafetera enlloc. Després de molt buscar, truquen a la mare: ‘No trobem la cafetera. La vas desar tu o tens idea d'on pot ser?’ I la mare, flegmàtica, respon: ‘Si la teva ‘companya de pis’ dormís al seu llit, ja l'hauria trobada’.”

Núria Cadenas



De dalt a baix i d'esquerra a dreta, la diversitat entre les lesbianes, com en les parelles heterosexuales; una imatge de normalitat pública; una de reivindicació; una d'afirmació; i el cartell del film *Fire*, de Deepa Mehta, sobre l'amor entre dues dones de Nova Delhi, les projeccions del qual van patir atacs dretans.