

Quan es féu fosc

Faltaven pocs minuts per les 4 de la vesprada d'aquell 28 de maig de 1900 quan una gran ombra va travessar la península Ibèrica i la va dividir, pràcticament, per la meitat. Era l'eclipsi total de sol de 1900. Una sobtada nit que enfosquí de manera molt especial el Baix Vinalopó, va atraure científics de tot Europa, i ara es recorda en una exposició a Elx.

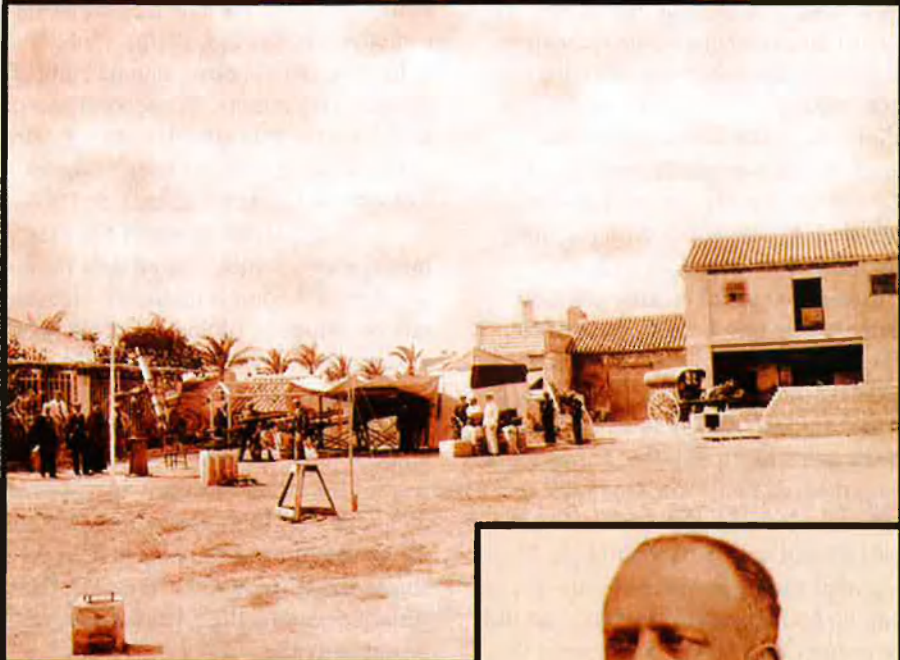
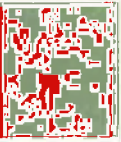
L'efemèride s'ha recordat aquests dies a la ciutat d'Elx gràcies a una gran exposició que ha organitzat l'Institut d'Estudis Comarcals del Baix Vinalopó. A la mostra, que es pot veure fins el 30 de novembre al Centre Municipal d'Exposicions, hi ha tot un seguit de material gràfic i documental que permet fer-se una idea aproximada de la importància que van tenir els fets per al Baix Vinalopó. Els eclipsis totals de sol són un fenomen poc habitual. Perquè se'n torne a produir un de característiques semblants al que es va contemplar a Elx el 1900 hauran de transcórrer més de 300 anys. Això, afegit al fet que molts curiosos i científics consideren els eclipsis com "l'espectacle més gran que ens pot oferir la natura", provocà l'arribada d'un autèntic allau humà a les contrades d'Elx. Conten els diaris de l'època que la població de la ciutat, que aleshores superava de poc les 14.000 persones, es duplicà a conseqüència de l'eclipsi. Bona part dels expedicionaris es van allotjar a cases del Camp d'Elx i molts altres acabaren instal·lant-se a les platges de Santa Pola i del terme municipal il·licità. Un bon nombre dels nouvinguts eren membres de les comissions científiques que es desplaçaren per veure *in situ* l'ocultament solar però també van arribar gran quantitat de curiosos i afeccionats a l'astronomia que no es volgueren perdre un fenomen de tal magnitud. Una expectació que reflectiren de manera abundant tots els diaris de l'època.

A la ciutat d'Elx els dies previs a l'eclipsi es van viure amb expectació i amb intensos debats. Com es pot veure a l'exposició, els diaris d'aquells dies parlaven amb interès de la pròxima arribada a la ciutat de "sabios de verdad" i les repercussions socials que el fet tindria. La premsa d'Elx va recla-

mar a l'alcalde que prenguera mesures per millorar la imatge del nucli urbà i, fins i tot, va pregar als ciutadans que abandonaren alguns hàbits poc civilitzats davant els forasters.

Els visitants van arribar de molts llocs però, segons el testimoni de l'historiador local Pere Ibarra, l'expedició més nombrosa fou la francesa, que estava dirigida per Camille Flammarion i que es va instal·lar al Camp d'Elx. Els anglesos i els escocesos van preparar els seus aparells a les platges de Santa Pola sota la direcció dels astrònoms Norma Lockyer i Ralph Copeland, respectivament. Els diaris també es fan ressò que l'expedició anglesa fou seguida per més de 400 persones, mentre que a França es noliejaren vaixells i les companyies ferroviàries feien descomptes des de qualsevol punt del país fins a Marsella. Un altre dels documents presents a l'exposició deixa testimoni que també fou en aquells dies quan a la ciutat d'Elx es disputaren els primers partits de futbol. Un esport que malament si es coneixia en aquestes contrades i que, és clar, vingué de la mà de les expedicions anglesa i escocesa. L'eclipsi es va produir el 28 de maig de 1900, però la ciutat d'Elx començà a rebre visitants des del mes d'abril per tal d'adequar les complexes instal·lacions que els haurien de servir per a observar l'encreuament entre la Lluna i el Sol.

Un eclipsi per a dones. El principal responsable de la massiva arribada de científics i curiosos al Baix Vinalopó fou, sens dubte, l'astrònom valencià, Josep Joaquim Landerer, qui ja alguns anys abans començà a fer-ne els càlculs per determinar en quin lloc de la península es podria observar el fenomen en la seua totalitat i en millors condicions. Segons consta als papers que es poden veure al Centre Municipal d'Exposicions d'Elx, aquesta arribada massiva



Dalt, un grup de curiosos observa l'eclipsi total de sol de l'any 1900 des del terrat d'un edifici d'Elx. Al centre, la comissió científica estrangera instal·lada en una finca per seguir la fita històrica. A sota, l'astrònom valencià Josep Joaquim Landerer, responsable de la massiva vinguda de científics al Baix Vinalopó.

de gent va propiciar una altra observació significativa. La dona s'incorporava per primera vegada a les tasques d'observació. El mateix Josep Joaquim Landerer comptà amb la col·laboració de la seua muller en la faena científica. També la dona de Camille Flammarion apareix com a ajudant imprescindible per al seguiment del fenomen i l'anotació de les observacions relacionades amb l'eclipsi. Però, per damunt de totes, fou l'expedició britànica la que va aportar un major nombre de dones implicades en el seguiment de l'eclipsi. Entre els membres de l'Associació Astronòmica Britànica que van acudir a Elx hi havia quatre dones i tres homes, una conseqüència evident dels moviments de reivindicació dels drets de les dones que es van produir als Estats Units i Anglaterra en la segona meitat del segle XIX. A l'exposició també hi ha explicacions detallades de les diferents mesures astronòmiques que es van fer servir en aquella observació i dels sofisticats aparells que es van utilitzar per a arreplegar-les. Entre d'altres es poden contemplar una Ullera de Passes o Cercle Meridià de Repsold que serveix per a determinar l'instant en què els estels passen pel meridià. També es pot veure un espectrògraf de protuberàncies amb què obtenir una representació de les intensitats de les diferents longituds d'ona o freqüències de les fonts de llum. Un altre instrument que es va utilitzar a l'eclipsi d'Elx fou l'ullera equatorial, que mesura les declinacions d'un astre i l'angle horari corresponent respecte del meridià del lloc d'observació.

L'exposició de l'"Eclipsi de 1900" està sent un autèntic èxit de públic, amb peticions de visites que han arribat des de diferents centres escolars de totes les comarques d'Alacant, fins el punt que ja es, pràcticament, impossible trobar dia i hora lliures per visitar-la. Amb aquesta exposició s'acaben els actes commemoratius del centenari de l'eclipsi que van començar el passat mes de maig amb la celebració d'un cicle de conferències sobre el fenomen i sobre l'astronomia.

Pau Verdú