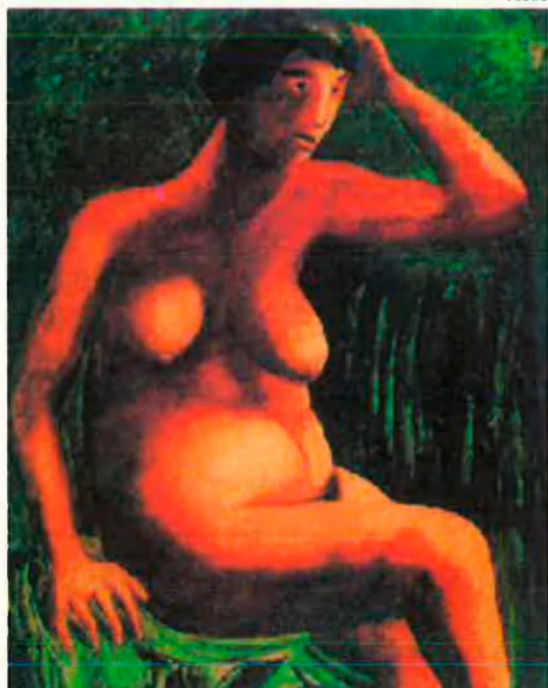




# En Cintu Quadrus pinta Mont-roig



ARXIU

Dalt, 'Gran nu' (1920), i a sota, 'Dona' (1923). A principi dels anys vint, els quadres de Jacint Salvadó, que tenien una clara influència de Picasso, van començar a ser valorats a París.

**A** l'església vella de Mont-roig del Camp es pot visitar, fins el 17 de setembre, l'exposició de Jacint Salvadó, anomenat per molts en Cintu Quadrus. Salvadó, pintor mont-roigenc i model dels quadres dels arlequins de Picasso i Derain, és encara avui un desconegut de la majoria. "Cercar la seva vida ha estat un exercici agraït i fabulós. I l'èxit de la recerca ha vingut d'un seguit de casualitats irrepetibles", assegura Josep Miquel Martí Rom, un dels impulsors de l'exposició, que ha desfet camí per esbrinar el curs interessant i atzarós de la vida del pintor.

Les obres que enguany arriben a Mont-roig pertanyen a la col·lecció de Basilio Muro. "Passejant per París vaig descobrir en un aparador d'una galeria un quadre d'en Salvadó. L'atracció d'aquella pintura fou tal que vaig provar de comprar-la", explica Muro. Aquesta mostra,

Dos mons pictòrics, el del fauvista Derain i el del cubista Picasso, tenen com a nexa el pintor mont-roigenc Jacint Salvadó, de qui actualment podem veure una mostra.

després de les fetes darrerament a la Sala Dalmau de Barcelona (1994), la Galeria de Arte Muro de València (1999) i a la Pia Almoina de Barcelona (1999), presenta la producció d'un pintor més conegut a l'estranger que no pas a casa seva.

Jacint Salvadó va néixer a Mont-roig del Camp el 17 d'octubre de 1892. Als quinze anys deixà el poble i se'n anà a Barcelona, a casa d'un oncle seu, per estudiar a l'Escola de Belles Arts de la Llotja. Dos anys després féu cap a París per primera vegada, però amb la intenció de fer el salt a les Amèriques. En aquella època el cinema i el progrés de França interessaven molt en Salvadó, que volia provar-hi sort. Però la vida el mantingué pintant i, a principi dels anys 20, els seus quadres van començar a ser valorats. La pintura d'aquest període conté en bona mesura clares influències de Picasso, que l'havia introduït en els cercles parisencs de l'art i la bohèmia. D'aquesta època els més representatius podrien ser *Gran nu* (1920) i *Dona* (1923).

Més endavant, amb la proclamació de la República, Salvadó torna a Catalunya i viu entre Barcelona i Mont-roig, on la gent del poble comença a anomenar-lo Cintu Quadrus. "Fou una època molt dolça. Anava pels camps i pintava. Enrotllava les teles i les enviava a una galeria de Zuric... Al po-

ble fou una sorpresa veure que jo no treballava, que sols pintava quadres", apuntava Salvadó en una entrevista feta poc abans de morir.

Quan esclata la guerra del 36-39, Salvadó se'n va a França on a poc a poc entra en una etapa pictòrica més informal i abstracta, fins que devers la fi dels anys 50 incorpora intensament el color i més tard evoluciona cap a una abstracció geomètrica, com palesen *Divertiment* (1951) i *Sense títol* (1960). Salvadó, com Picasso, fou un pintor que experimentà molt durant tota la seva trajectòria pictòrica.

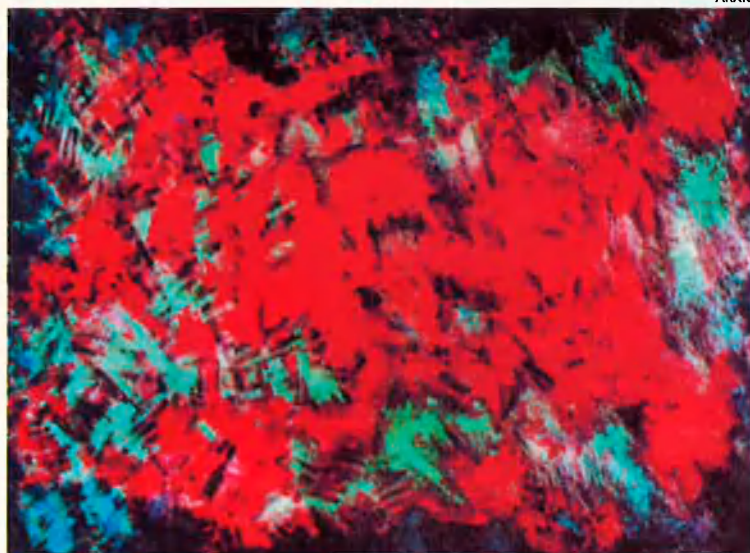
El 1972, aprofitant una exposició seva a la galeria Simone Heller de París, va enviar una invitació a l'Ajuntament de Mont-roig. El fet dugué a un intercanvi de cartes que s'acabà amb la donació al poble d'un dels seus quadres, *Piramidal*,

ARXIU



que avui s'exposa a la Casa de la Vila. Però, amb el temps, el quadre s'oblidà i no fou recuperat fins que l'atzar duqué Josep Palau i Fabre a conversar amb Miquel Martí Rom, l'any 1993. Palau i Fabre li comentà que, al seu llibre sobre Picasso i els seus amics catalans (1971), l'amic més important que hi mancava era el pintor mont-roigenc Jacint Salvadó. Aquest fet, la recerca de Martí i Rom i l'interès de l'Associació de Veïns Muntanya Roja van aconseguir que tres anys més tard el poble de Mont-roig homenatgés el pintor posant el seu nom, Cintu Quadrus, a un carrer gairebé davant mateix d'on havia nascut. Van assistir a l'acte el seu fill i la família. Jacint Salvadó s'havia mort l'any 1983 al Castellet, prop de Marsella, a punt de fer noranta-un any. D'aquesta manera el poble de Mont-roig recollia la mirada del pintor que, juntament amb Joan Miró, més havia estimat aquella terra, i enguany l'ofereix a la contemplació del visitant gràcies a l'exposició de l'església vella.

**L'Arlequí de la discòrdia.** El lligam de Jacint Salvadó amb aquesta figura de la Commedia dell'arte comença el 1922, quan lloga un vestit d'Arlequí per assistir a un ball de disfresses al Bal Bullier, situat davant el famós bar La Closerie des Lilas, al barri de Montparnasse. Aquella nit en Salvadó va reconèixer André Derain sota una disfressa de guerrer africà. Derain, considerat llavors un dels pintors vius més grans de França, li demanà que li fes de model vestit d'aquella manera. L'impulsor d'allò que el crític Louis Vauxcelles anomenà fauvisme, perquè eren unes pintures que el feien sentir com si es trobés entre feres (*fauve* en francès), va passar molts mesos pintant quadres d'arlequins; *Arlequin, Arlequin à la mandoline, Arlequin et Pierrot i Arlequin à la guitare*. "Derain no tenia una gran imaginació, li calia veure el que havia de pintar; de primer dibuixava i després pintava. Un dia em va fer pintar un cel d'un dels seus quadres. Vaig estar-me un any amb ell. Sovint em feia preparar algunes te-



ARXIU

Al costat, 'Sense títol' (1960), i a sota 'Divertiment' (1951). Als anys 50, en Cintu Quadrus entra en una fase més informal i abstracta, i al final de la dècada, incorpora el color i més tard evoluciona cap a una abstracció geomètrica.



que jo treballava per Picasso, no va voler saber res més de mi; estava engelosit".

Derain i Picasso s'havien conegut el 1906. L'any següent, el fauvista va convèncer al malaguès que visités la col·lecció d'art africà del Museu del Trocadero de París. Aquest fet influí enormement Picasso, si hem de jutjar pels rostres de trets clarament africanats que presenten les *Senyorettes d'Avinyó*. Després aquests dos pintors van passar una temporada plegats a Cadaqués, on van començar a distanciar-se. El poeta Guillaume Apollinaire, entre tants, havia dit que el cubisme havia començat al si de l'obra de Derain. Aquest pensament potser no va agradar a Picasso. Fos com fos, Derain no apreciava gens la nova forma d'expressió. "El cubisme ha destruït el dibuix tallant-ne, a les arrels, l'esperança d'una línia desconeguda", havia dit.

El fet que Picasso li robés el model potser fou la gota que féu vessar el vas de l'amistat de dos homes que sentien una profunda atracció mútua i un interès desmesurat pels objectes d'art popular, pels títelles, per l'Arlequí, el Pierrot i la Colombina. Dos mons, el de Derain i el de Picasso, que conflueixen i es distancien i que, potser a desgrat, tenen com a nexa un altre gran pintor, el mont-roigenc Jacint Salvadó.

Joan Esculies