

Gran part de les obres que el lituà Chaïm Soutine va pintar durant els tres anys d'estada en aquesta població del Vallespir s'exposen al Museu d'Art Modern de Ceret. La mostra, oberta fins el 15 d'octubre, serveix per commemorar el cinquantè aniversari de la institució.

La natura de Ceret copsa Soutine

El 1919 un artista encara desconegut, però de futura projecció internacional, arribava a una població nord-catalana. L'artista era el pintor Chaïm Soutine i la població, Ceret, petita vila del Vallespir, dita la Meca del Cubisme. El nom es legitima per totes les iniciatives de l'art europeu d'avantguarda que hi van quallar gràcies a la

llista d'artistes que s'hi van instal·lar durant les primeres dècades del segle XX; una llista molt llarga que presideixen Picasso, Juan Gris i Manolo Hugué.

Quan Soutine s'instal·la a Ceret, comença una relació que només durarà tres anys, però que tindrà conseqüències per tota la vida. Inlluït per aquesta població mediterrània, el pintor hi adqui-

ARXIU



Dels grans artistes que van passar per Ceret, Soutine va ser el que més temps s'hi va quedar i el més present entre els ceretans.

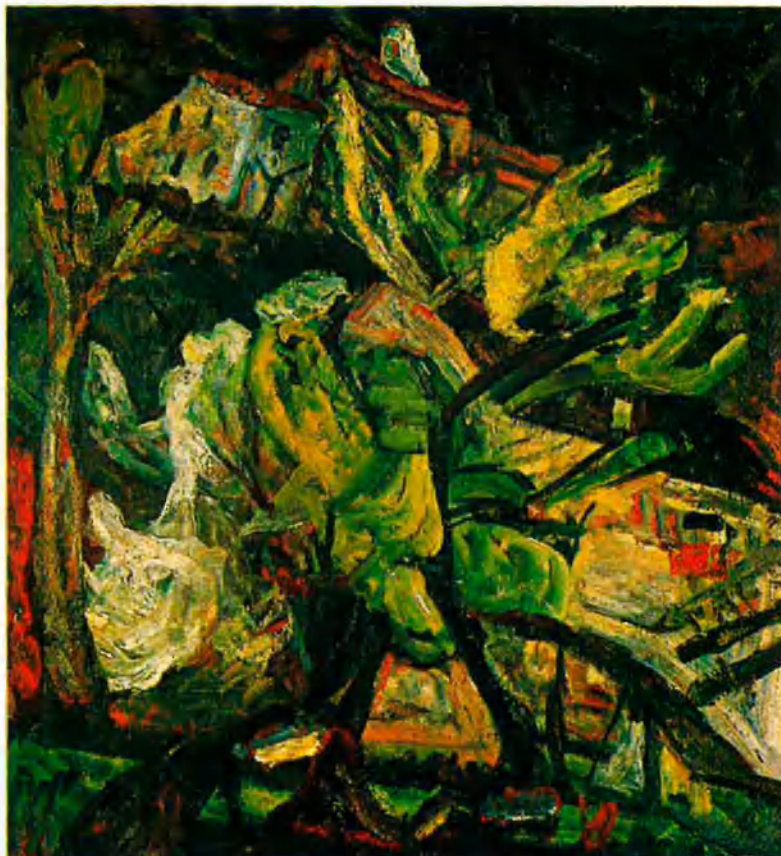
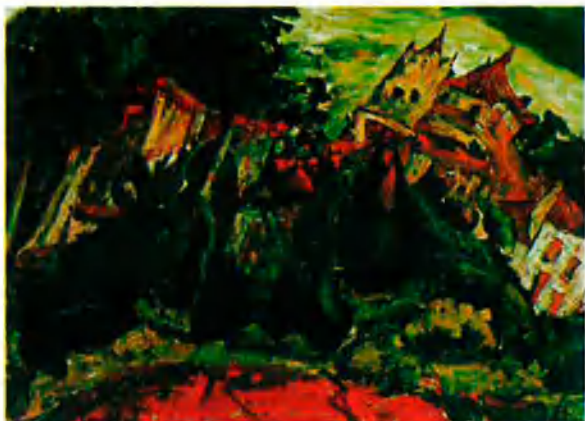
reix definitivament el seu estil particular, d'una línia pictòrica enèrgica i inclassificable, que el traurà definitivament de l'anonimat i el consagrarà com un artista de fama mundial. Per retre homenatge al pintor, el Museu d'Art Modern de Ceret (MAMC) ha volgut commemorar la seva fructífera estada amb una gran exposició. Sota el títol *Soutine-Ceret 1919-1922*, la mostra recull seixanta-quatre obres del centenar i mig que va pintar durant aquest període, quadres ins-



pirats en l'observació minuciosa del paisatge de Ceret, de la seva gent i del seus carrers.

L'exposició també coincideix, voluntàriament, amb el cinquantè aniversari del museu, atès que, segons la conservadora del MAMC, Josefina Matamoros, de tots els grans artistes que van passar per Ceret, Soutine va ser el que més temps s'hi va quedar i el més present en la memòria col·lectiva dels ceretans.

El camí de l'artista. Soutine, que neix el 1893 en una vila de Lituània, ja veu molt clara, des de ben petit, la seva vocació. Tot i ser fill d'una família modesta d'origen jueu, pot seguir els cursos de l'Escola de Belles Arts de Vínlius. Més endavant, fugint de la prohibició ortodoxa jueva de representar figures humanes, se'n va a la capital de les arts, Pa-



rís; només té dinou anys. Després de cinc anys d'intenses vivències parisenques, suficients per a establir amistat amb artistes de renom com el pintor italià Amadeo Modigliani, Soutine arriba a Ceret.

L'artífex d'aquest desplaçament devia ser molt probablement Pierre Brune, artista i més endavant fundador del museu d'art modern de la vila. Brune, arribat casualment per recuperar-se d'una malaltia, es va enamorar de la vila i va servir de pont a una segona onada d'importants creadors de l'època. Així, gràcies a ell, Soutine descobreix aquesta vila que aleshores comptava menys de quatre mil habitants.

Ràpidament és copsat per la llum i l'arquitectura mediterrànies de la vila, sentiment que es reflecteix perfectament en la seva pintura, en què predominen els verds, els terrosos i els vermells. És en aquesta etapa que comença a definir el seu propi estil, distorcen i aixafant les formes i els colors, carregant de matèria els seus quadres, tot i ser

fidel al que veuen els seus ulls. Aquestes deformacions voluntàries podrien ser un reflex del seu estat d'ànim. En efecte, després de saber la mort, l'any 1920, del seu estimat amic Modigliani, Soutine se'n sent molt afectat i cau en una depressió profunda. El fet de pintar sense descans, gairebé de manera obsessiva, segurament que el va salvar de decaure molt més.

Fidelitat al paisatge. Malgrat el seu caràcter introvertit (a Ceret encara el recorden com un personatge força taciturn, alcohòlic i asocial, tot i una personalitat atractiva), Soutine sap transmetre amb força i energia el paisatge que l'envolta. Però, abans d'impregnar-se del conjunt de la vila, es dedica de primer a pintar-ne vistes més generals. A poc a poc, i cada vegada més en harmonia amb Ceret, comença a pintar-ne els indrets d'una manera més precisa.

En aquella època Ceret encara vivia gairebé exclusivament de la indústria del suro i del tèxtil.



En la plana de l'esquerra, l'artista lituà Chaim Soutine i el cartell que presenta l'exposició amb què Ceret li recorda ara. En aquesta plana, alguns dels molts quadres que va pintar al llarg de la seva vida.

“L’empresonament” de l’obra de Soutine

Soutine fou copsat per Ceret. Ho demostren les moltes obres que va pintar durant els tres anys que hi va viure, obres que li van donar projecció mundial i que va comprar en gran part el cèlebre col·leccionista nord-americà Albert Barnes, un apassionat de la seva obra. Però aquesta passió seva va arribar a tal punt que, quan va crear, els anys 30, la seva fundació a Filadèlfia, va decidir que tots els quadres de l’artista que havia adquirit no poguessin sortir de la institució; ni físicament ni en reproduccions de colors. Barnes volia que la seva fundació fos una eina exclusiva per a estudiants de les classes socials més baixes i no volia que res n’impedís el bon funcionament.

No va ser fins el 1995, i per la necessitat urgent de trobar diners per a renovar la fundació, que es va poder “sus-

pendre” periòdicament el testament de Barnes. Per primera vegada s’autoritzava una ronda mundial d’unes quantes obres de Soutine. Tot i així, la mà de Barnes encara pesa sobre el seu llegat. Per això no han pogut presentar-se a la mostra del MAMC tots els quadres de la sèrie de Ceret, en especial *El petit pastisser*. Es tracta d’un dels molts retrats que va fer Soutine d’un jove pastisser de Ceret, que primerament havia comprat Paul Guillaume i que finalment va anar a caure en mans del doctor Barnes. El quadre, d’un gran expressionisme per les formes i els colors, va fer famós Soutine i en simbolitza la descoberta. E. H.

Aquesta darrera activitat tenia lloc en uns indrets anomenats *Tints*, on es tenyien els teixits utilitzant l’aigua del torrent. El nom dels *Tints* es va estendre popularment a tot el barranc on eren situats. El paisatge peculiar de l’indret no va passar desapercebut de Soutine, que se’n va sentir fascinat de tal manera que els va immortalitzar en una de les sèries més destacables de la seva obra ceretana. Als *Tints*, l’artista cap-



ta a la perfecció l’encavalcament de les cases, bo i respectant-ne, com sempre, els mínims detalls.

Aquesta fidelitat al paisatge, l’ha volguda emfasitzar l’exposició. Així, al costat de cada quadre, hi apareix la fotografia de l’indret original, cosa que deixa entreveure les semblances entre la imatge i el model. L’església de Sant Pere, el carrer de Pierre Brune, la plaça de la Llibertat, tot el que passa davant la mirada de Soutine resta gravat damunt la tela, amb el seu llenguatge vital. “És impressionant de comprovar fins a quin punt hi ha una relació entre tots dos”, afirma Matamoros. La vila també s’ha volgut sumar a l’esdeveniment participant de manera interactiva en l’exposició. Perquè l’espectador comprovi per ell mateix fins a quin punt hi són, aquestes similituds,

s’han instal·lat unes reproduccions dels quadres davant tots els indrets reals que Soutine va pintar, avui conservats pràcticament idèntics.

Però aquestes semblances, juntament amb el fet que Soutine també pintava en sèries –paisatges, retrats i natures mortes–, no eren tan evidents en principi, atès que fins ara no hi havia una classificació exhaustiva de les obres del pintor, en mans de col·leccionistes privats i de museus, sobretot americans. Durant la prepara-

Fruits secs, futur amarg

A partir del 17 de juliol, amb la revista, un nou exemplar d’EL TEMPS d’Economia

Amb la col·laboració de:



Institut d’Estudis Econòmics i Empresarials
Ignasi Villalonga

EL TEMPS
NUMERO 2 • JULIOL 2000
d’Economia



ció d'aquesta exposició i la catalogació, Matamoros va comprovar que es podia afirmar que, efectivament, hi havia un "període Ceret" en l'obra del pintor lituà. Ha estat una recerca exhaustiva de més de tres anys d'investigació constant que ha donat com a fruit un catàleg-estudi impressionant de 522 pàgines, que aplega les obres d'aquesta etapa ceretana de l'artista.

En l'obra de Soutine, que mor el 1943, en plena segona guerra mundial, també es retroba, tanmateix, un cert grau d'abstracció que va influir els grans artistes americans dels anys 50. Son figures clau de l'expressionisme abstracte, com ara De Kooning i Pollock, les que es declaren hereves i admiradores de l'artista lituà. Sembla que l'aura de Soutine va marcar fins i tot Francis Bacon, que es va enamorar del quadre *El carnisser*, en què predomina el color vermell característic de Soutine.

Ceret, meca de l'art. Fins ara només s'havien fet tres retrospectives sobre Soutine, dues a França (a París i a Chartres) i una a Nova York, al Jewish Museum. Per això l'exposició de Ceret, que restarà oberta fins el 15 d'octubre, es presenta com una ocasió única de descobrir l'artista lituà, "encara força desconegut a Catalunya", segons Josefina Matamoros. La importància d'aquesta exposició, declarada pel govern francès d'interès nacional, també reflecteix el paper del MAMC (el 18 de juny d'enguany va fer mig segle de vida) no solament en l'àmbit català i francès, sinó també europeu, essent així que n'és una de les institucions més dinàmiques.

Ceret no s'ha conformat amb el seu paper passiu de lloc d'inspiració, ans vol participar d'una manera activa en la creació artística. Una de les darreres iniciatives que el museu durà a terme ben aviat és l'obertura de l'espai que Picasso hi va fer servir de taller per organitzar-hi estades d'artistes contemporanis. Però el llegat cultural continua



L'exposició retrospectiva sobre Soutine és una ocasió única per descobrir la seva obra. Prèviament, només se n'havien fet tres; a París, Chartres i Nova York.

essent el millor tresor del museu. Després d'anys de treball intens, el MAMC ha aconseguit de reunir moltes de les obres que els artistes que van passar per la vila hi van pintar a principi de segle, però també ha anat adquirint una important col·lecció d'artistes

contemporanis. Tàpies, Brossa i Perejaume són només alguns dels noms que ressonen avui a Ceret, una població amb voluntat de recuperar la condició de meca de l'art.

Emma Herrador

BANYOLES

Una història per descobrir



MONESTIR, BARRI VELL, MUSEUS, RECS,
POBLAT NEOLÍTIC DE LA DRAGA, ESTANYOLS, ETC.



AJUNTAMENT DE BANYOLES

Informació:

OFICINA DE TURISME
972 57 55 73