

Les Illes, a punt d'esclatar



Per molt que des de fora pugui semblar que les crides del govern balear a deturar el creixement urbanístic, demogràfic i de consum de recursos tenen una certa component d'exageració, de fet tots els índexs indiquen que les Illes arriben al límit.

natge d'una tja d'Eivissa. L'afluència turística a les suposa més 100 milions de pernoctacions.

Lany 1991 les Illes Balears tenien 709.138 habitants de dret. El 1998 el padró ja en consignava 796.484. En set anys, doncs, la població illenca va créixer uns 100.000 habitants, un 12,3%. És clar, és la xifra de creixement més alta de tot l'estat (la segona és la de les Canàries, amb un 9%), però aquesta referència comparativa tampoc no serveix gaire per il·lustrar l'impacte que amaguen les fredes xifres extretes de l'Anuari del Comerç d'Espanya, editat per la Caixa.

Les Balears són un territori discontinu, petit, i amb manca de recursos naturals, especialment d'aigua. Sotmeses, com es troben, des de fa una dècada, a aquesta pressió demogràfica, totes les alertes comencen a disparar-se.

Aquest mes de febrer el govern

anunciava que calia prendre mesures per assegurar l'abastament d'aigua a les principals poblacions, perquè amb la sequera d'enguany el subministrament perillava. L'Empresa Municipal d'Aigua i Clavegueram, de Palma (controlada pel PP), va molt més enllà i assegura que, si no plou al principi de la primavera, les restriccions seran inevitables. Per més que hi hagi una guerra político-institucional evident entre l'Ajuntament de la capital (PP) i el govern autonòmic (Pacte de Progrés), el cas és que el problema de l'aigua sembla que s'escapi de les mans dels polítics. Però, què s'hi pot fer? Amb aquest augment demogràfic (i res no fa pensar que s'hagi d'aturar, ara com ara), com no hi ha d'haver escassetat d'aigua?

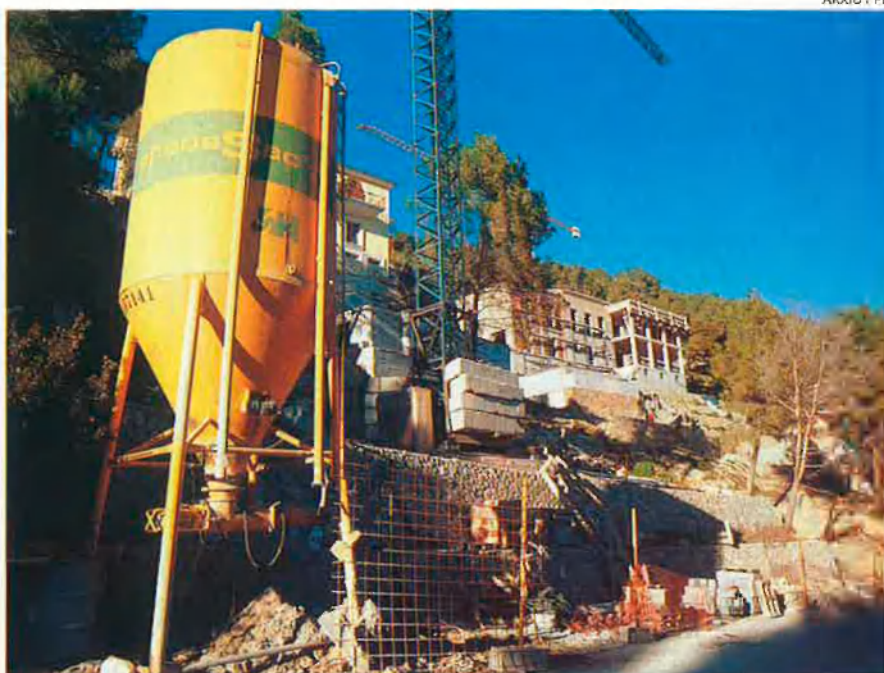
Perquè cal entendre que aquests 100.000 nous habitants en només set anys, són de dret. Això és: no inclouen les estades turístiques, ni tampoc els residents censats a fora (especialment ciutadans alemanys) que, segons les fonts (premsa, consolats, associacions de residents), sumen de 40.000 a 60.000 persones més. Com a dada significativa de la importància creixent d'aquesta població, hem de dir que, fa uns cinc anys, quan es començava a parlar de la "invasió" germànica, les suposicions parlaven de 20.000 a 40.000 residents. Ara tothom ja dona per bo que hem de parlar, si més no, de xifres un 50% superiors.

A més, cal tenir en compte una altra magnitud: la que resulta de suposar l'equivalència en habitants del total de turistes que visi-

ten les Illes. Doncs bé, les xifres són també espectaculars. Així, com publicava no fa gaire *Diario de Mallorca* a partir de dades oficials, veim que mentre el nombre total de viatgers pels tres aeroports illencs era el 1996 de 20,7 milions, tres anys més tard (el 1999) ja ultrapassava els 26 milions: un augment aproximat del 30%. L'ampliat i immens aeroport de Palma (inaugurat només fa quatre anys) ja comença a ser insuficient i ja s'han deixat sentir veus, com la del ministre del ram en una visita recent a Mallorca, sobre la possibilitat de pensar una nova ampliació (de moment no concretada). Es podria adduir, i és cert, que el trànsit aeroportuari no reflecteix només les visites turístiques. Però, si observem la capacitat hotelera creixent (1996, 388.510 places; 1999, 405.052) i les pernoctacions turístiques, que tenen també una clara tendència a l'alça (1977, 99 milions; 1998, 106 milions), en adonarem fàcilment de l'impacte de totes aquestes xifres. Aquests 100 milions i escaig de pernoctacions en tota la xarxa d'acolliment turístic tenen un valor d'habitant, com si es tractàs de 290.000 persones que cada dia, durant tot l'any, "residissin" a les Balears. Això és: consumint aigua, electricitat, produint fems...

Si les xifres demogràfiques de dret ens indiquen que les Balears tenen gairebé 800.000 habitants, i hi afegim els 50.000 residents no oficials aproximats, ja tenim uns 850.000 habitants de fet. Però, és clar, també hi hem de sumar l'equivalència en teòrics "habitants" de les pernoctacions turístiques (290.000), i al final tindrem una població total real de més d'un milió de persones (1.140.000). Ara, quant a consum de recursos, per exemple (com diu un estudi fet públic recentment per Unió Mallorquina i que ningú no ha contestat fins ara), hem de ponderar que un turista gasta diàriament quasi el triple d'aigua d'un resident.

Aquestes xifres demostren que les Balears viuen sobre una onada expansiva que posa en qüestió to-



**El creixement
econòmic
i urbanístic no
s'atura, i necessita
més mà d'obra
i més consum
de recursos.
Fins quan?**

tes les teories fins ara conegudes sobre els cicles econòmics d'expansió-contracció: fa quinze anys que les Illes creixen econòmicament. Uns anys més i uns altres manco, fa 170 mesos (segons el setmanari econòmic *La economía balear*, suplement de l'edició insular d'*El Mundo*) que l'economia de l'arxipèlag va com una locomotora.

Si l'aigua és una dificultat, no ho són manco els fems, que ja ningú no sap on abocar, i per als quals la incineradora de residus (erigida fa poc, amb l'oposició de part de les esquerres i de l'ecologisme) també comença a ser insuficient. I els enderrocs, motiu d'enfrontaments cíclics entre transportistes i insti-

tucions, com les plantades recents de contenidors plens al mig del carrer, just davant la Conselleria de Medi Ambient, en protesta per la manca d'abocadors. Aquest cas (al marge de les connotacions de lluita política, ben reals, entre patronals de dreta i govern progressista) permet d'entendre prou que l'activitat constructiva, que no para, comença a autodevorar-se a si mateixa: no sabem on deixar els enderrocs, però, alhora, una activitat frenètica assola les pedreres per poder donar l'abast a la construcció creixent.

Tot plegat és un panorama esferèidol, en forma de cercle viciós. El creixement econòmic no s'atura, i necessita cada vegada més mà d'obra importada (la situació a les Balears és tècnicament gairebé de plena ocupació: la desocupació mitjana hi voreja el 5%, si bé hi ha municipis on no arriba ni a l'1,1%). Aquest fet, és clar, genera més necessitats constructives, que s'afegeixen a la creixent construcció de places turístiques per poder continuar oferint allotjament al nombre creixent de turistes que són la base del creixement econòmic. Mentrestant, emperò, els recursos continuen disminuint.

Fins quan?

Miquel Payeras

Urbanització de luxe a la rodalia de Palma.
El creixement econòmic implica un activitat constructiva la qual a la vegada requereix mà d'obra importada