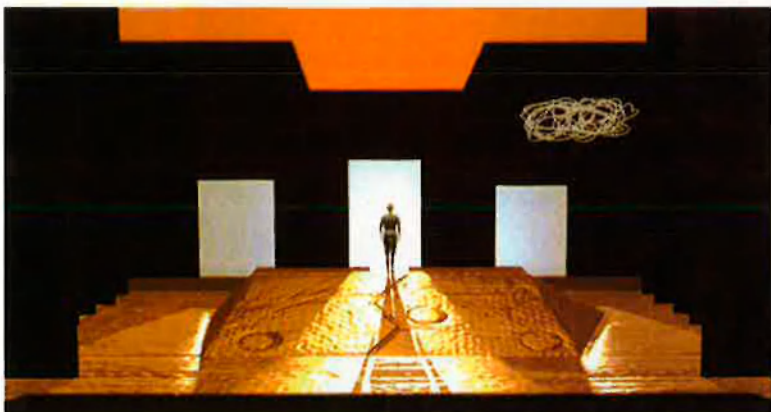


Els Comediants toquen 'La flauta màgica'

Aquesta setmana s'estrena al teatre Victòria de Barcelona 'La flauta màgica', de Mozart, sota la direcció artística dels Comediants i la batuta de Josep Pons. Una conjunció artística inhabitual que ha aixecat expectació entre els afeccionats.



A l'esquerra, escenografia de 'La Flauta màgica', obra del dibuixant i escenògraf Joan Guillén. A la dreta, figurins.

La setmana vinent el Gran Teatre del Liceu presentarà al teatre Victòria *La flauta màgica* de Mozart. Sis mesos abans de l'estrena ja se n'havien exhaurit totes les localitats. Fins i tot calgué programar-ne dues funcions més, a preus populars, per als dies 12 i 16 de juny, un èxit que s'explica per la popularitat i espectacularitat de l'òpera. A partir del dia 11 de juny, doncs, se'n faran exactament deu funcions al Teatre Victòria. Ni una més, segons fonts del Gran Teatre del Liceu. La direcció musical anirà a càrrec del director associat de l'Orquestra Simfònica del Liceu i de l'Orquestra de Cambra del Teatre Lliure, Josep Pons. De la direcció artística, se n'ocupa Joan Font, director fundador dels Comediants, i de l'escenografia i vestuari, Joan Guillén.

Entre la llarga llista d'intèrprets hi ha noms d'àmbit internacional, com ara la soprano nord-americana Cyndia Sieden, que hi fa de Reina de la Nit, el baix Robert Holzer i el

barítón alemany Wolfgang Rauch que dona veu a Papageno. Hi ha també una llarga llista de primeres figures de l'òpera del país que fan carrera a casa nostra: els tenors Josep Bros i Vicenç Esteve, i les sopranos Milagros Poblador i Mireia Pintó, entre d'altres.

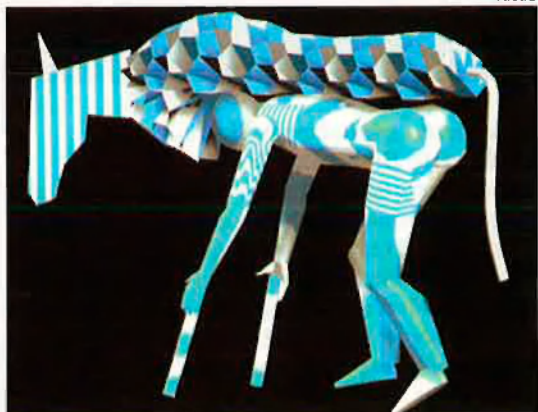
La flauta màgica (*Die Zauberflöte*) fou composta per Mozart l'any 1791, pocs mesos abans de morir, sobre un llibret alemany d'Emmanuel Schikaender, empresari de teatre i amic seu francmaçó, que va concebre una obra d'influència maçònica per representar-la en un teatre popular. *De fet, és un exemple del Singspiel*, un gènere popular que relata llegendes o contes a base diàlegs i cançons o àries.

Així s'hi identifiquen molt clarament tres elements amb els quals Joan Font connecta immediatament, d'acord amb la filosofia dels Comediants: el conte, amb els seus personatges al·legòrics; el viatge màgic, essencialment simbòlic, i l'ambigüitat dels personatges i de

les situacions que creen. El resultat, en paraules seves, és "un espectacle fascinant i sobretot màgic". A diferència de tantes altres escenificacions de *La flauta*, en què el pes recau en la Reina de la Nit, el director dels Comediants ha volgut construir el seu imaginari a partir de Papageno, l'ocellaire. "Papageno -diu- és el personatge més a prop de la trajectòria dels Comediants, sobretot per la manera d'expressar els seus defectes i virtuts amb absoluta naturalitat".

Ara, aquesta escenificació de *La flauta màgica* respecta tots els elements propis del gènere operístic bo i incorporant-hi el món fantasiós dels contes de fades. Joan Guillén, escenògraf i dibuixant satíric, expert en muntatges de gran format, explica que ha jugat amb el llenguatge dels Comediants, amb les ombres i tot d'elements escènics. "No hi ha mobiliari, ho animem tot amb llum, textures i atmosferes". L'escenari s'estructura a base dels elements festius que

ARXIU



solen fer servir els Comediants. “Jo sabia –explica Guillén– que havia de fer casar dos elements molt clars. L’un era l’estètica dels Comediants i l’altre un espectacle a la italiana amb un espai escènic molt determinat. Per això he recorregut a un element festiu i popular com la garlanda”. El resultat és un muntatge d’una estructura molt marcada, típica del gènere de la lírica, que porta el segell dels Comediants. Les formes geomètriques i els efectes que produeixen les garlandes de paper caracteritzen una escenografia que es desglossa en més d’una dotzena de canvis escènics. El vestuari i els figurins són d’una estètica amb clares influències del racionalisme de la Bauhaus. “La música de Mozart permet de jugar amb aquesta geometria de les formes” diu Guillén.

Quan el Gran Teatre del Liceu va encarregar el muntatge de *La flauta* als Comediants volia deixar al marge el discurs ortodox de l’òpera. Guillén assegura que “la proposta de Comediants era de fer un pas endavant en el món de la lírica. Jo m’he format en escenografia tradicional, però crec que aquest no és el bagatge que he de deixar”. Joan Font també creu que l’encàrrec respon a una voluntat de fer de l’òpera un espectacle actual, diferent, amb totes les exigències que demana un muntatge que aspira a captar molta gent i culturalment molt diversa. “L’òpera és espectacle i encara ho pot ser més, si els cantants i tots els qui hi intervenen se submergeixen en aquesta idea d’espectacle en majúscules. És molt simptomàtic que la Fura dels Baus col·labori cada dia més en aquesta mena de muntatges”. Per tot plegat, si hi ha cap òpera que podia fer els Comediants és, sens dubte, *La flauta màgica*”.

El dia 11, quan s’estreni l’obra, no pas al Liceu com s’havia previst al principi, sinó al teatre Victòria, i s’aixequi el teló, veurem l’ocellaire Papageno entrant per la platea, que és tant com dir des del carrer, el paisatge natural de Comediants. Però, no solament hi veurem això, sinó també molts muntatges integrats en un de sol. “El nen que portem a dins es fasci-

narà. L’adult, en canvi, hi veurà tota una simbologia”.

La flauta màgica de Joan Font reivindica l’home com a ésser natural, imperfecte, instintiu. “Es un conte, una faula que parla d’un viatge físic, però també d’un viatge espiritual, iniciàtic. Hi ha el món espiritual quotidià d’una banda, que és la recerca de l’amor, i hi ha també la lluita entre el bé i el mal, la nit i el dia, que no és sinó la guerra de les Galàxies i els pastoretts”. Així és com Joan Font ha volgut interpretar aquesta *Flauta* que deixa en segon terme el seu origen maçònic, encara que se’n serveixi per jugar amb els personatges i fer-los defensar la dignitat i la llibertat de l’individu.

Per Joan Font l’aspecte més atractiu de l’espectacle ha estat el repte de comunicar totes les contradiccions de l’obra: la contradicció entre l’humor popular, intranscendent, i la profunditat dels grans



sentiments. Aquest món imaginari de Mozart, que tan bé lliga amb la trajectòria dels Comediants, brolla de la fantasia d’un compositor que per Joan Font fou un animal que fruïa vivint i creant. “Per això va morir tan jove”.

Joan Font, director dels Comediants. És l’ànima d’aquest muntatge de *La flauta màgica*.

Eulàlia Ferrando

Edicions del País Valencià, SA busca

PROMOTOR/A

per a Catalunya, amb dedicació exclusiva i vehicle propi

(Envieu el currículum a EL TEMPS, AV. Baró de Càrcer, 40. 46001 València)

EL TEMPS