

EUDALD CARBONELL, ARQUEÒLEG

Text: ÀLEX MILIAN / Fotos: GLÒRIA MATAMALA

"Tots venim de l'Àfrica"

Eudald Carbonell (Ribes de Freser, 1953) és co-director de les excavacions arqueològiques d'Atapuerca (Burgos), on fou trobat l'"Homo antecessor". La troballa revela que l'"Homo sapiens" no ve de l'"Homo neanderthalensis", però obre nous interrogants.

El passadís que porta a les dependències d'arqueologia de la Universitat Rovira i Virgili de Tarragona és un laberint més complex que no l'arbre genealògic de l'*Homo sapiens*: passadís i a l'esquerra, pugeu unes escales fins al tercer pis, passadís a la dreta i baixeu dos trams d'escales fins a arribar a un passadís "ple de pedres". És clar que qualsevol investigador o becari re- legat a aquesta àrea de la Facultat de Químiques i Lletres (la barreja ja és confusa) ha de trobar clar i senzill el passat remot de l'espècie humana. És molt probable que Eudald Carbonell, un home alt, de mostatxo simpàtic i cabells des- pentinats de savi, es perdi més sovint per aquest laberint que no pel dels homínids. Doctor en arqueologia i professor de prehistòria de la Rovira i Virgili, Carbonell parla dels homes de fa 800.000 anys com de la nissaga familiar, sovint en primera persona: com parles d'aquells avis o oncles que mai no has conegut, si bé en saps mil anècdotes, perquè la seva història és la teva història.

—Parli'm del jaciment d'Atapuerca...

—És molt complicat. Les descobertes més importants d'Atapuerca són cinc. Primera, a Atapuerca, hi hem trobat segurament el cementiri més antic conegut de la història. A la Sima de los Huesos d'Atapuerca, hi hem trobat una acumulació de més de trenta-dos cadàvers al fons d'un pou de 300.000 anys d'antiguitat. Aquest jaciment potser és el primer cementiri de la història. Per tant, hem descobert quan surten els rituals hu-

mans d'enterrament. Això és una descoberta, jo crec, importantíssima, perquè canvia el sentit de la transcendència humana que teníem fins ara. Pensar que hi havia cementiris humans de fa 300.000 anys era impensable amb els coneixements que teníem de l'evolució humana. Per tant, a la Sima de los Huesos, hi hem trobat aquests trenta-dos individus que són acumulats antròpicament —pels humans— i que representen un pas en la complexitat humana importantíssim.

—Què més hi han trobat?

—El jaciment de la Gran Dolina, també a Atapuerca, a mig quilòmetre de la Sima de los Huesos: és un jaciment que té més de vint metres de nivells, i en un dels nivells de la part superior, el nivell 10, que té uns 300.000 anys, s'hi han trobat objectes de caçadors-recol·lectors de la mateixa espècie que hi ha a la Sima de los Huesos, *Homo heidelbergensis*, i l'estudi de les peces trobades en microscopi electrònic demostren que aquesta gent feia servir eines per adobar la pell. Col·laboradors d'aquesta universitat, com en Josep Maria Vergés, han aconseguit de demostrar que peces de sílex havien servit per adobar la pell. Això és un gran descobriment perquè vol dir que fa

"La capacitat craneal de l'"Homo antecessor" és de mil centímetres cúbics —uns 200 o 300 cm³ inferior a la nostra—, però jo crec que serien capaços de fer moltes coses, com aprendre i escriure."

300.000 anys també es vestien. A la mateixa cavitat de la Gran Dolina, al nivell 6, amb una antiguitat de 800.000 anys, s'hi han localitzat restes de cinc individus que pertanyen a una nova espècie, a l'*Homo antecessor*, que possiblement són els primers homínids que arriben a Europa. Això és també una gran aportació científica del nostre país a la ciència uni-



versal, perquè és una espècie nova d'homínid amb una cara com la nostra i un crani arcaic que demostra que l'origen comú nostre —dels *Homo sapiens* i dels *Homo neanderthalensis*— és l'*Homo antecessor*. Una altra descoberta fonamental és que fa 800.000 anys es practicava el canibalisme, que també és un fet insòlit, desconegut, i la prova més vella de canibalisme de la història.

I a la Gran Dolina, a la base de tot, al nivell 4, cap a un milió d'anys d'antiguitat, i a l'Elefante, un altre jaciment que hi ha a uns cent metres, i amb més d'un milió d'anys, hem trobat proves d'ocupació humana a la Península Ibèrica. Per tant, tenim les proves de cova més velles que es coneixen d'Europa, descobertes a través de les seves eines i de marques de tall als ossos que demostren que escorxaven animals per menjar-se'ls. Aquestes aportacions són les cinc més importants que s'han fet fins ara. Però ara n'hi haurà més: sobre el llenguatge, sobre com parien les femelles fa 300.000 anys, i més coses.

—Això què requereix ara? Un estudi de les restes trobades?

—Tot això és important per dues coses: pels descobriments excepcionals que es fan, perquè, de 300.000 anys, hi ha els jaciments més importants que coneixem i, d'en fa 800.000, els homínids més vells coneguts a Europa. I llavors hi ha les anàlisis de laboratori, que permetran de canviar la visió de l'evolució humana: forma de caminar, llenguatge, quin tipus de comunitats eren, com vivien, etcètera.

—Com és que al cementiri que comentava, només s'hi han trobat adolescents?

—Sí, la majoria són adolescents de catorze anys a vint-i-cinc. Això indica que és en aquesta edat que aquelles poblacions tenien un nombre més important de baixes. I, de fet, molt pocs arriben als trenta-cinc o als quaranta. És a dir, que jo difícilment seria viu. O seria un vell molt vell. El perquè, no el sabem. Tampoc no hi ha nens. Creiem que aquestes societats atenien molt bé les criatures, que hi havia estructures familiars i socials que vetllaven pels petits per evitar l'extinció de l'espècie.

—Els primers exemplars són de fa 800.000 anys, d'on procedien?

—De l'Àfrica. Els primers europeus són africans. I nosaltres també. Nosaltres sí que som africans africans. Nosaltres vam venir fa 100.000 anys de l'Àfrica. Totes les poblacions europees, excepte els *Neanderthal*, són africanes perquè eren els tècnicament i culturalment més avançats i genèticament més forts.

—I aquestes troballes com deixen el nostre arbre genealògic?

—Aquestes descobertes el clarifiquen perquè hi ha una peça clau que és l'*Homo antecessor*. I nosaltres pensem que l'*Homo antecessor* dona una línia a l'*Homo sapiens* i una a l'*Homo heidelbergensis*, que dona el *Neanderthal*. I l'*Homo sapiens* és el que torna a Europa. Per tant, nosaltres hem trobat la clau de volta que explica l'aparició de la humanitat fa un milió d'anys.

—Què vol dir que torna a Europa?

—L'*Homo antecessor*, fa un milió d'anys o 800.000, se'n va de l'Àfrica a Europa i s'extingeix en el *Heidelbergensis* i el *Neanderthal*. I al cap d'un temps, fa cent mil anys, l'*Antecessor* que hi havia a l'Àfrica i que ha evolucionat a *Sapiens*, torna a Europa, i som nosaltres. Tots venim de l'Àfrica.

—Vostè també treballa en jaciments a l'Àfrica, què hi volen trobar?

—Treballem en l'equip de Mohamed Sarouni en

jaciments de fa dos milions d'anys al nord d'Àfrica, a Algèria. És un col·laborador, membre i professor de la Rovira i Virgili. I tenim perspectives de treballar a Etiòpia, amb jaciments d'un milió d'anys a tres. Això és un projecte que encara no hem realitzat. Hem estat a Etiòpia, però encara no hem començat a treballar-hi. Pensem començar aviat.

—Què esperen trobar-hi?

—L'aparició de l'*Homo sapiens*, l'*Antecessor* entre més coses, i trobar indústries de més de dos milions d'anys.

—L'*Antecessor* no ha aparegut mai a l'Àfrica?

—No ho sabem. Hi ha homínids que han estat trobats a Etiòpia i que són de fa un milió d'anys. Aquests homínids tenen característiques semblants, però encara no sabem de segur si són l'*Homo antecessor*.

—No han estat ben estudiats?

—No.

—Per què hi ha homínids a Atapuerca, i no a Ulldecona o a la Vall d'Aiguà?

—Atapuerca és un indret molt ben situat. En una cruïlla de camins entre el Douro i l'Ebre; just en una zona que connecta l'Ebre (la Mediterrània) amb l'Atlàntic i el Cantàbric. És, per tant, un nus de comunicacions important. I perquè hi ha un sistema de coves importantíssim, de tres o quatre quilòmetres, que han conservat els fòssils a dintre.

—És a dir, que devia haver-n'hi a més llocs, però allà s'hi han conservat...

—Sí, les coves els han conservats... o que, els altres, encara no els hem descoberts.

—Si trasplantéssim l'*Homo antecessor* a avui dia, de què seria capaç?

—Seria capaç de fer moltíssimes coses. Possible-

"Fa un milió d'anys, l'*Homo antecessor*' se'n va de l'Àfrica a Europa i s'extingeix en el '*Heidelbergensis*' i el '*Neanderthal*'. Fa cent mil anys, l'*Antecessor*', que a l'Àfrica ja ha evolucionat a '*Sapiens*', torna a Europa."

ment de parlar i d'estar amb nosaltres. El que passa és que la seva capacitat cranial és de mil centímetres cúbics —uns 200 o 300 cm³ inferior a la nostra—, però seria capaç de fer moltes coses, crec jo. Seria capaç d'aprendre, d'escriure. Possiblement era intel·ligent, l'*Homo antecessor*. Suposo que seria capaç d'aprendre com nosaltres.

—*I els homes que pintaven les coves que ara han estat declarades Patrimoni de la Humanitat?*

—També. L'*Homo sapiens* som nosaltres: el pintor d'Altamira ja era com nosaltres, físicament i intel·lectualment.

—*Per què pintaven?*

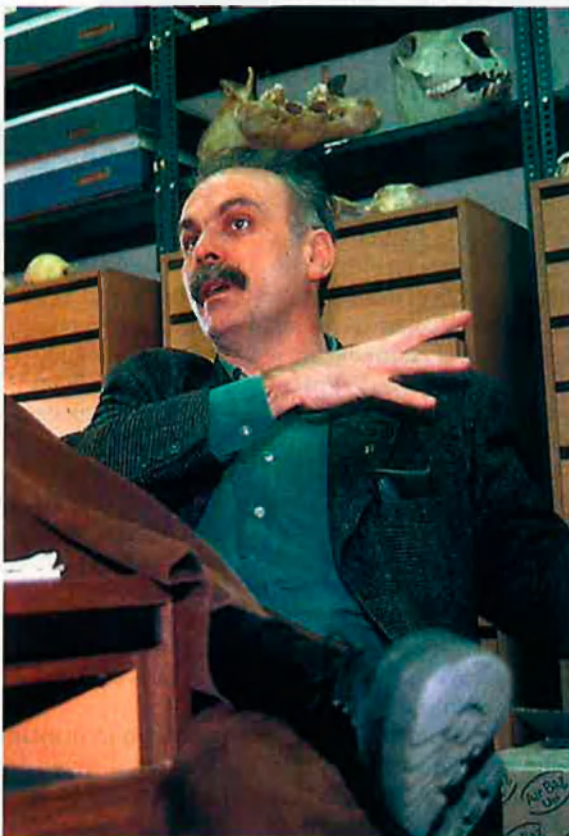
—Perquè un dels factors humans és la consciència i la vida social i domèstica i això fa que, perquè hi hagi nuclis i estructures estables, s'estableixin vincles. I el dibuix, la pintura, els tipus de organització, els mites, les religions i el llenguatge configuren la base de la nostra consciència.

—*Què caracteritza les pintures rupestres de l'Arc Mediterrani que ara han estat declarades patrimoni de la Humanitat, de les altres pintures rupestres?*

—L'art és el procés pel qual s'expressa un tipus de societat i el seu funcionament. Aquestes pintures, que tenen de tres mil anys a nou mil, representen la crisi dels sistemes no productius de recol·lectors i caçadors i el començament dels pagesos i ramaders. Coincideixen amb aquesta època d'impacte i ens expliquen la realitat política, social i cultural que van desenvolupar uns col·lectius en un territori determinat que agafa tot el pre-litoral mediterrani, des de Girona fins a Almeria: els nostres avantpassats mediterranis.

—*I què les diferencia de l'art rupestre d'Altamira, per exemple?*

—Els caçadors-recol·lectors de fa entre deu i dotze mil anys tenen un concepte d'art diferent. De primer són més naturalistes i representen animals com ara



—**Quina és la importància de Bosch i Gimpera en l'arqueologia catalana? Té una importància universal. És el pare de l'arqueologia moderna i una persona d'un nivell cultural altíssim. I amb un concepte de país i de cultura excepcional.**

—*Què va fer?*

—**Va treballar per organitzar i estructurar l'arqueologia al nostre país, té una producció cultural interessantíssima i un concepte social de l'arqueologia i un científicisme molt importants.**

—*Què fa un arqueòleg de la Rovira i Virgili a Burgos, a l'Àfrica i a tot arreu?*

—El que fa qualsevol arqueòleg, paleontòleg o geòleg: mirar de trobar les claus que expliquen l'evolució humana, i per buscar-les ha d'excavar a qualsevol lloc. No hi ha espai ni temps en la recerca dels nostres orígens.

—*Vostè treballa amb salacot. Per què?*

—Per dues coses: en primer lloc, perquè en Pere Bosch i Gimpera, possiblement l'historiador català més universal, en portava. Es per tant un homenatge a la seva persona. Però també perquè els companys comunistes del general Giap, al Vietnam, quan van destruir els imperialistes també portaven salacot. Allò va ser una lluita contra l'imperialisme i contra la injustícia.

—*I és per això que vostè demana la socialització de les coves d'art rupestre...*

—És clar. Jo sóc comunista.

bòvids, cavalls o càprids amb colors vermells i negres. En canvi, a les pintures de l'art rupestre llevantí es barregen conceptes naturalistes i abstractes. Continua havent-hi escenes de caça, però també escenes antropomòrfiques que representen activitats domèstiques. Passem a reconèixer-nos a nosaltres mateixos i ens pintem més. Som més hedonistes i egocèntrics. A mesura que veiem la nostra riquesa cultural i social, comencem a pintar-nos a nosaltres.

—*Per què hauria de servir el fet que la Unesco declari l'art rupestre Patrimoni Mundial?*

—De primer, hauria de crear un impacte en les administracions i en la societat que desconeixien la importància que tenen. Això ja passa una mica. I, segonament, s'hauria de crear un protocol entre administracions perquè treballessin en la reconversió d'aquest art: s'ha d'acabar, això de posar reixes a l'art rupestre; el que cal fer és socialitzar-lo, i per aconseguir-ho cal dur la gent a les coves i explicar-los què és tot això.

—*Què fa un arqueòleg*