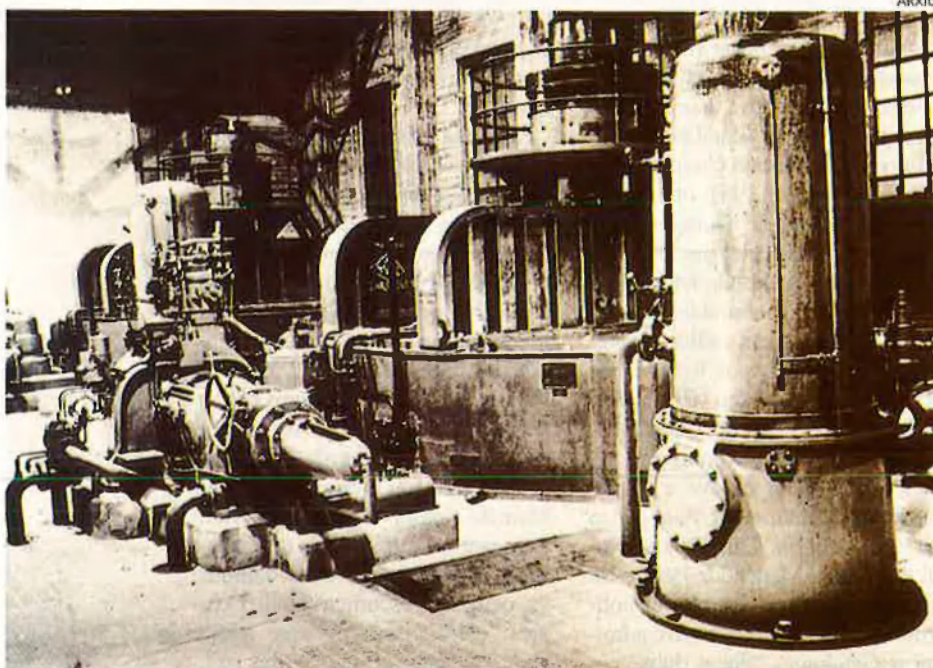


L'energia del segle XX en fotografies

Més de 58.000 fotografies del fons d'imatges de FECSA han estat cedides a l'Arxiu Nacional de Catalunya. Aquestes imatges, ara a l'abast de tothom, permeten de seguir l'evolució industrial i social del nostre país durant aquest segle.



Central hidràulica de Gabet (Pallars Jussà). Hi ha imatges de l'arxiu que mostren la maquinària de les centrals: de ginyes que feien servir el vapor com a font d'energia a ginyes que feien servir derivats del petroli.

A principi del segle XX, Catalunya vivia una gran transformació econòmica, industrial i social. Les companyies elèctriques començaven a establir grans infraestructures a les comarques del Pirineu, Pre-pirineu i de l'Ebre. I és que s'hi construïen centrals elèctriques i embassaments que en van modificar el paisatge.

Moltes d'aquestes empreses tenien accionistes i inversors estrangers que volien fer un seguiment tècnic de les obres. Per això, les companyies predecessores de FECSA: Riegos y Fuerzas del Ebro SA, Barcelona Traction, Energia Elèctrica de Catalunya SA i la Compañia Barcelonesa de Electri-

cidad SA, van encarregar fotografies de les obres a les centrals hidràuliques, dels treballadors, del paisatge, de les carreteres i dels actes més destacats que s'hi van fer. Ara aquestes fotografies, més de 58.000, que constitueixen un important testimoni històric, són d'accés lliure. Totes les fotografies, algunes de col·leccions particulars, són d'aquests darrers vint anys, si bé la primera de l'arxiu és la de la Central Tèrmica de Mata, datada del 1894.

La recuperació d'aquest arxiu ha descobert visions inèdites. Així, algunes fotografies permeten de descobrir la Catalunya dels anys vint des de l'aire. Quan el 1927 Lindbergh travessava l'Atlàntic

amb avió, a Catalunya hi arribaven dos pilots estrangers per fer fotografies aèries dels terrenys que envoltaven les companyies elèctriques. Rius com l'Ebre, el Segre, la Noguera Pallaresa, el Ter i el Llobregat foren objecte d'estudis anteriors a les grans obres hidràuliques i fixats pels fotògrafs de les companyies elèctriques.

Un dels aspectes més importants d'aquest arxiu de FECSA són les fotografies relatives al context social de l'època. Així cases, menjadors, magatzems, infermeries de començament de segle foren retratats amb tota la gent que hi treballava: homes amb pic i pala, enginyers, xofers i alts directius de les companyies elèctriques... Més encara, Riegos y Fuerzas del Ebro va arribar a encarregar un conjunt de retrats individuals dels treballadors de l'empresa i una sèrie de descriptors. Italians, anglesos, francesos, americans i catalans van treballar ensembles en territoris i comarques caracteritzats per l'aïllament i per un migrat moviment social i econòmic. Al llarg dels anys també importants polítics i directius van visitar les companyies elèctriques i ara se'n conserva testimoni documental. Entre aquestes fotografies n'hi ha de Pearson, l'empresari nord-americà que creà Riegos y Fuerzas del Ebro i Barcelona Traction Light and Power, dita "la Canadenca". Dins aquest bloc d'imatges de polítics i directius també hi ha una fotografia del rei d'Espanya Alfons XIII a les centrals del Pallars, de l'any 1927.

El missatge més important que transmeten aquestes fotografies, segons Joan Tatjer, coordinador del Museu de FECSA, és el canvi de paisatge que palesa la transformació del territori per obra de la implantació de l'energia elèctrica. El fons de documentació no solament es va nodrir de les obres de construcció sinó també dels desastres naturals esdevinguts entorn de les centrals, com per exemple incendis o riuades.

Torres metàl·liques i cables van anar cobrint el país per transportar l'electricitat des dels centres de producció dels embassaments i de les centrals tèrmiques. Els embassaments van inundar grans extensions de terreny i ara les fotografies són l'únic testimoni del que hi havia sota d'alguns. La construcció de les grans centrals tèrmiques i hidràuliques va condicionar el traçat de camins o vies d'accés per transportar-hi materials i treballadors. De vegades va ser necessari de construir-hi camins, carreteres i, en alguns casos, funiculars i trens. Així, a la central de Capdella, per poder-hi instal·lar les canonades van haver de construir-hi un funicular.

Un fons per a l'Arxiu Nacional. Les imatges de l'arxiu de FECSA mostren que les tècniques constructives utilitzades a les centrals elèctriques catalanes eren de les més avançades d'Europa. Hi ha fotografies de tota la maquinària de les centrals: de ginyos que feien servir el vapor com a font d'energia a ginyos que feien servir derivats del petroli. L'arxiu permet d'apreciar com en algunes de les obres van obligar a utilitzar grues mòbils, importades dels treballs del canal de Panamà, per dur a terme obres al Pallars.

La construcció de grans centrals va garantir l'aplicació de l'energia elèctrica en l'enllumenat públic i comercial. L'arxiu disposa d'imatges nocturnes dels carrers amb els rètols lluminosos dels comerços. Fanals, llums, bombetes, petits electrodomèstics i sistemes de calefacció formen part d'aquest bloc d'imatges. També n'hi ha que documenten com es van il·luminar



ARXIU



A dalt, cambra d'aigües de Capdella, el 1913. A sota, F. S. Pearson i un grup de directius de Barcelona, Traction, Light and Power al Mas de la Vidua Quer (Reus), el 16 d'abril de 1912.

els pavellons i els palaus que formaren el recinte de l'Exposició Universal del 1929.

Quan FECSA va crear el seu museu, el 1973, els seus promotors es van adonar de l'existència d'un gran fons fotogràfic i els directius van acordar, el 1994, de cedir-lo a l'Arxiu Nacional de Catalunya (ANC) per garantir la conservació de totes les imatges. Si bé eren molt antigues, atès que la majoria dels negatius eren en suport de vidre, el seu estat resultava força bo. És d'aquesta manera que l'ANC va poder crear un nou fons d'empreses elèctriques i va condicionar noves aportacions d'aquest sector. Amb tot, les activitats cutu-

rals de FECSA no s'acaben pas amb aquesta aportació recent a l'ANC, ja que el museu de FECSA també promou tota mena d'iniciatives. Així hi ha el propòsit d'obrir algunes de les centrals fotografiades al públic i d'establir, fins i tot, una ruta de turisme industrial a la Vall Fosca (Pallars Jussà), o recuperar el xalet de la Canadenca per al públic en general.

Exposicions, museus itinerants i l'edició de llibres ajuden, així mateix, a difondre el patrimoni històric de FECSA, un testimoni de la transformació econòmica, social i industrial d'aquest segle.

Maria Ferrer