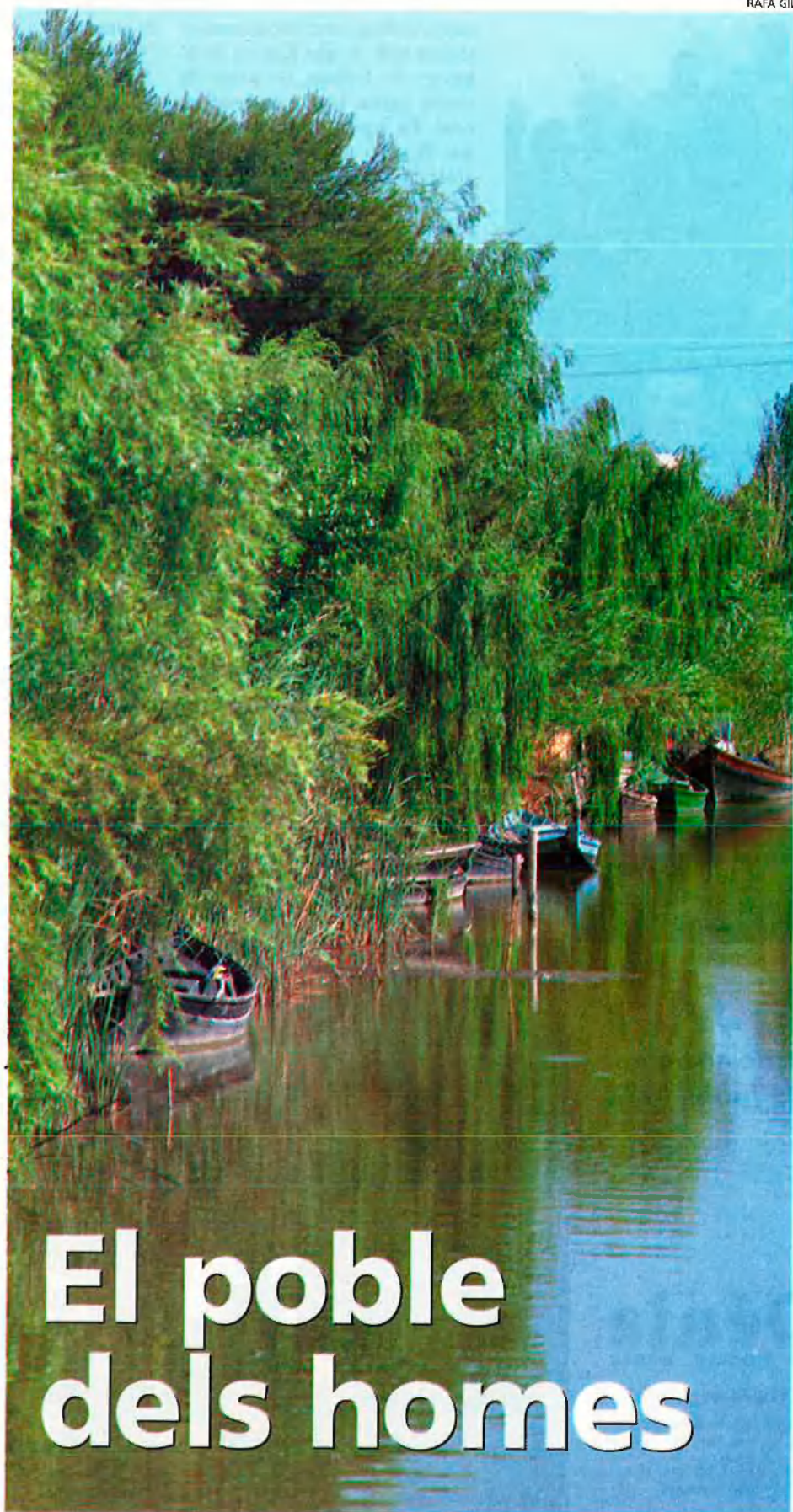


RAFA GIL



El poble dels homes

El Palmar és un poble ancorat enmig de l'Albufera. El proper 12 de juliol, com des de fa segles, se celebra el sorteig dels drets de pesca. Enguany, un grup de dones vol participar-hi, cosa que només es permet als varons.

La vida al Palmar (l'Horta) és plàcida, només pertorbada, de tard en tard, pel passeig d'alguns curiosos turistes procedents de la ciutat. El visitant té la sensació que el temps transcorre amb més lentitud de l'habitual. Amb tot, i malgrat aquesta aparença de quietud, el Palmar ha viscut en el darrer mig segle canvis que han afectat els costums, el paisatge... La sempiterna barraca ha deixat pas als edificis més moderns. De la mateixa manera, els palmerencs han deixat d'ésser aquell residu d'indigenisme retratat malaltissament pels romàntics del XIX. En els darrers mesos, els canvis de fons, però, s'han notat més clarament. Un grup de dones està decidit a trastocar una de les tradicions més antigues dels palmerencs i del País Valencià: el sorteig dels redolins de l'Albufera.

La pesca ha estat tradicionalment la font de riquesa de l'estany. Tres confraries de pescadors, les de Catarroja, Silla i el Palmar, s'han encarregat secularment d'arreglar-hi els peixos per vendre'ls després als mercats de València. Aquestes confraries, que han gaudit d'un privilegi que els concedí Jaume I pel que podien –i encara ara– explotar la pesca al llac, han regulat l'entrada de membres pel costum de l'herència. Ara bé, l'hereu havia de ser necessàriament home.

La negativa de la Confraria del Palmar a acceptar cinc dones –pel fet de ser dones– com a membres ha qüestionat aquest secular costum. A diferència de les comunitats de Catarroja i Silla que ja per-

meten la participació femenina, els palmerencs no ha cedit als aires de canvi que Teresa Bru, Teresa Char-dí, Elena Marco, Felicidad Dasí i Vicenta Dasí volen introduir en la centenària associació.

L'afer es remunta a 1994 quan les cinc dones, filles de confreres amb dret, van sol·licitar a la Confraria la voluntat de pertànyer-hi. Tot i que acomplien el requisit de ser filles de confreres, la comunitat els va denegar l'entrada sempre aduint que no eren varons i que, per tant, no s'atenien al costum. En obtenir una resposta negativa, les dones demanaren un acte de conciliació, fet que tampoc solucionà res. Ara, el contenciós es troba als jutjats qui decidiran si les dones tenen raó en la seua reivindicació. Aquestes lluiten per participar en el sorteig dels redolins que se celebra el proper 12 juliol. El redolí —n'hi ha uns 110— és l'indret fix de l'estany on es permet la pesca durant la temporada d'hivern i on aquesta és més quantiosa i productiva. El sorteig distribueix els membres en els redolins. Els confreres s'encarreguen de traure-li el màxim rendiment en captures, que després es venen. En cas de no ser confrere, no es gaudeix de l'antic privilegi de pesca i, per tant, es deixen d'ingressar uns beneficis gens desdenyables.

L'illa que no tem l'aigua. Amb mil habitants i situada a l'extrem sud de l'Albufera, el Palmar és l'única illa habitada que hi ha dintre dels límits del llac. Els canals, les séquies i les crescudes de l'Albufera envolten d'aigua totes les cases. Acostumats a viure en aquest ecosistema, els palmerencs no temen l'aigua. Consideren que les crescudes no són comparables a les riuades —que arrosseguen tot el que troben al davant seu— perquè quan creix l'Albufera les aigües puguen mortes, quietes. Com a molt, inunden quatre pams les cases, els patis, els carrers.

Temors a banda, l'aigua ha estat la primera matèria dels palmerencs: la pesca, els casells d'arròs, les passejades turístiques amb barca... Al darrer segle, però, la terra quasi li ha guanyat la partida.



RAFA GIL

L'Albufera ha patit in comptables aterraments, en benefici del conreu de l'arròs, que han reduït l'espai ocupat per l'aigua fins deixar-lo en unes 3.000 hectàrees.

Des de la seua fundació al segle XIII, el Palmar, antic caseriu de pescadors i actual entitat local menor del cap i casal, ha format part del poble de Russafa —actual barri de València—. Les dones dels pescadors anaven cada setmana al mercat russafí a vendre el peix que els marits extreien de l'Albufera. Fins l'arribada del conreu arrosser, llisses, anguiles, tenques i llobarros, entre d'altres espècies, conformaven la major riquesa del Palmar, que la Confraria s'encarregava d'explorar.

La contaminació ambiental que el llac ha sofert, a més d'embrutar i enterbolir les aigües, ha minvat les captures de peixos i aus. Un circumstància, tanmateix, que no ha impedit, mantenir viva una gastronomia local de gran atractiu per als visitants forasters. Nombrosos restaurants, amb noms com Canyamel o La Barraca, ofereixen menjars com ara l'all i pebre, l'arròs cuinat de mil maneres...

La gent del poble, sentimentalisme a banda, encara recorda que no fa molt de temps les aigües del llac eren cristal·lines. Manolo Peris, palmerenc conegut de malnom com "el Corder", ni és pescador ni fill de pescador. Camioner jubilat,



ROSANNA PUCHADES

passeja turistes amb la seua barqueta. Ens comenta que als anys cinquanta l'aigua era clara. Ara, li fa llàstima que mentre guanya diners mostrant l'Albufera s'haja de trobar pots, plàstics i altres deixalles domèstiques surant a l'estany. "El Corder" s'acompanya durant la conversa d'un amic que també és barquer, conegut pel nom de "Guari". Tots dos recorden la tradició que es conserva al poble de reunir-se per quadrilles durant les festes que se celebren a final de juliol i principi d'agost. Les quadrilles ho són gairebé tot, la institució

El Palmar combina als carrers la modernitat dels edificis més urbans amb el tipisme de les sempiternes barriques. Unes construccions que es resisteixen a desaparèixer del paisatge de l'Albufera.

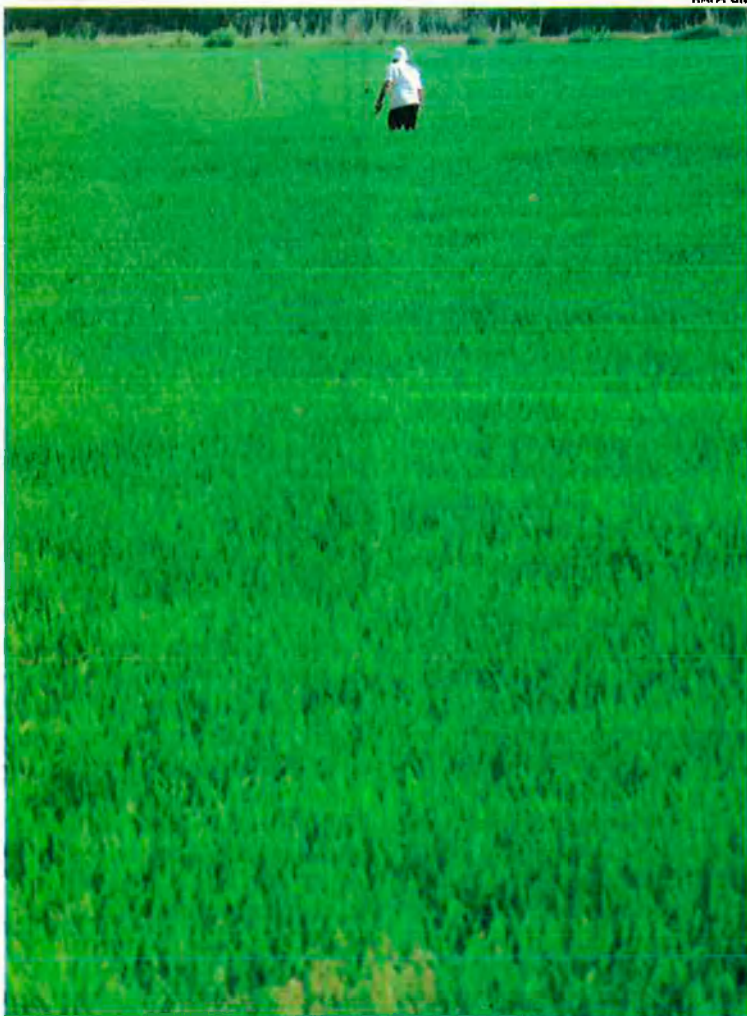


RAFA GIL

A dalt, Amor Marco, pastissera del Palmar, al seu tradicional despatx de pa i pastissos. A sota, unes típiques barquetes de l'Albufera als canals i les séquies que envolten tot el poblat. A la dreta, un de tants camps d'arròs que abillen el paisatge de color verd intens, un verd que es barreja amb l'aigua que cobreix com un mantell tota la marjal de l'estany.



RAFA GIL



RAFA GIL

social per excel·lència al marge d'altres governs.

I és que la tradició palmerenca envaeix tots els àmbits de la vida. Un exemple ens el dona Amor Marco, qui té un forn de pastes. Reconeix que només posen a la venda pastissos tradicionals, fets d'ametlla, sense rebosteria variada. "Pastissos -diu Amor- com s'han fet tota la vida". I tota la vida vol dir 112 anys d'existència de l'establiment. Sembla que tot en aquest poble retinga alguna cosa de l'antigor més pretèrita. La gastronomia, el gregarisme associatiu, l'església, la seua existència mateixa, tot remet al passat. Siga com siga, el Palmar ha estat redescobert en el present per distretes onades de turistes que s'han deixat caure pel poble molt probablement atrets per l'èpica televisiva de principis dels vuitanta, que tot emprant la lletra de Blasco Ibáñez va acabar

immortalitzant-lo. No en va, l'èxit televisiu de la sèrie *Cañas y Barro* ha estat el culpable que molts palmerencs hagen estat, tard o d'hora, figurants de luxe. "El Corder" no fa un mes s'hagué de disfressar d'època i embarcar-se per l'Albufera a fi de participar en un rodatge. Ho recorda enjogassat: "Ens van posar unes perruques, uns vestits a l'estil de Carles III i vam agafar la barqueta per passejar amunt i avall el llac. Veges tu, pareixíem uns napoleons".

Com qualsevol poble que es preue, el Palmar també té una església... l'església. En aquest cas el Jesuset de l'Hort li dona nom. Un edifici pintoresc i que antigament pertanyia a la sufragània de Pinedo. El rector, que és professor de teologia a València, no viu al Palmar. S'hi desplaça cada dia que li toca fer missa i arregla les petites celebracions que els palmerencs li

demanen: casaments, batejos i els habituals soterraments, això sense comptar els capricis religiosos d'algun urbanita endut pel tipisme.

Un dels actes religiosos que més fervor desperta és el passeig en barca de la Mare de Déu dels Desemparats per l'Albufera, qui durant l'any es desplaça pels barris de la ciutat. I com no, el Palmar, tot i el sentiment de poble, continua essent un barri de València. Així les coses, el batlle és pedani. El nomenen des de la ciutat. Vicent Dasi, és l'actual alcalde, i d'ell depèn superar amb èxit els reptes de la població o solucionar problemes com ara la contaminació, la modernització de les tècniques de conreu o tants d'altres... Fet i fet, un poble, el Palmar, que per més que canvie difícilment podrà deixar de ser el poble de l'aigua.

♦ Salvador Giménez