

Virulència expressiva i eròtica de Schiele

El Museu Picasso de Barcelona ofereix, fins el 31 de maig, l'exposició 'Egon Schiele. Col·lecció Leopold', un representatiu recull d'obres d'aquest venerat artista. Schiele, amb l'expressionisme i la dimensió eròtica, ens acosta al turmentat esperit de la Viena de fi de segle.

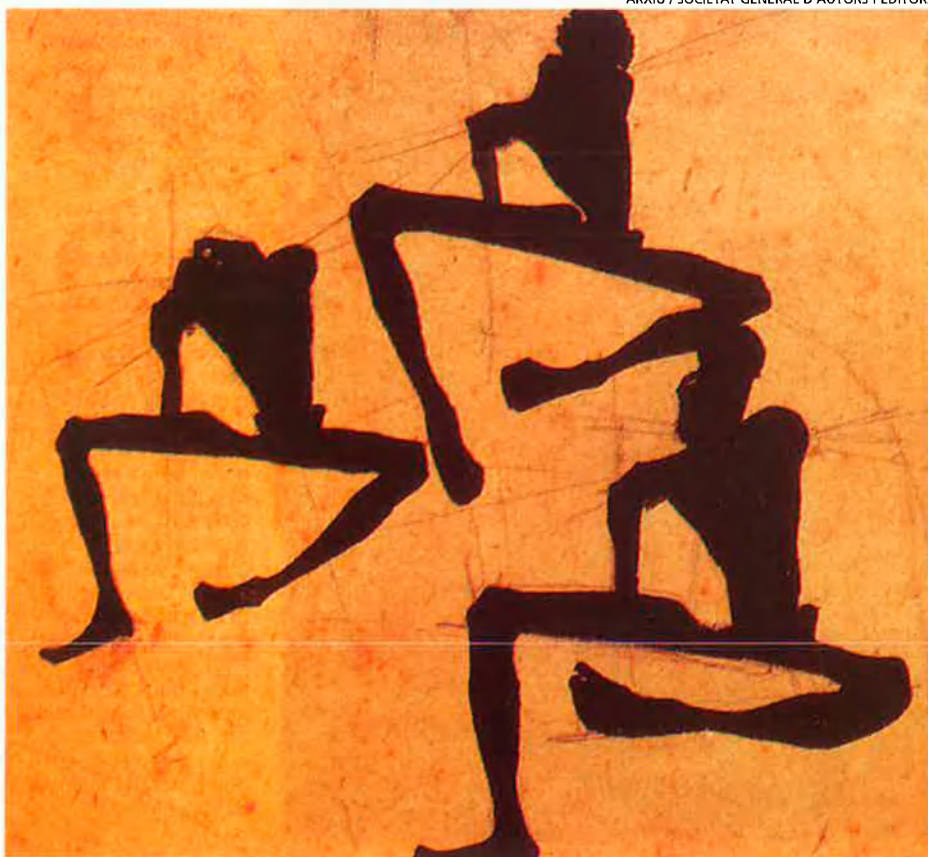
'Composició de tres nus masculins' (1910). El cos humà s'allarga sovint en Schiele fins a canons molt poc reals, més enllà de les proporcions hel·lenístiques.

La Col·lecció Leopold és el recull privat més important del món dedicat a l'artista austríac Egon Schiele, un creador arquetípic. Tot i que morí molt jove, als vint-i-vuit anys, en plena efervescència vital, va deixar una obra colpidora, que exemplifica molt bé les característiques del creador finisecular. Perquè Egon Schiele era un esperit turmentat en la Viena de fi de segle. Les seves ganes de viure i la seva defensa que l'art era un antídote contra la

mort són una mena de presagi de la seva curta vida. Sort que el reconeixement públic i, en certa manera, l'èxit comercial, ja li arribaren molt aviat.

Una mort prematura, la fascinació que sentia i expressava pels objectes tabú i les repercussions d'aquesta actitud en la societat de l'època feren que sovint hagi passat per un prototip de l'artista *rebel fin-de-siècle*. En tot cas, és per això que fou objecte de culte de les generacions que el següen.

ARXIU / SOCIETAT GENERAL D'AUTORS I EDITORS



A la fi del segle XIX Viena era una ciutat plena de paradoxes. S'havia convertit en una metròpoli moderna, desbordant de *glamour* i d'hedonisme. Però era, també, una ciutat immersida en una situació social difícil. En aquest clima paradoxal, hi ha una florida excepcional de les arts, l'arquitectura, la literatura i el pensament filosòfic i científic. Doncs bé, és en aquest context que sorgeixen personalitats com Freud i Schönberg; moviments artístics com la Sezession vienesa, l'esperit de la qual es reflecteix en el lema: "per a cada temps un art, per a cada art, la seva llibertat". Estilísticament es trenca amb la tradició i es passa de l'impressionisme a l'expressionisme. I també és en aquest marc que se situa Egon Schiele, artista independent, d'una personalitat complexa i, a voltes, contradictòria.

El Museu Picasso de Barcelona ofereix, fins el 31 de maig, *Egon Schiele. Col·lecció Leopold*: unes cent cinquanta obres, entre pintures i dibuixos, realitzades entre 1905 i 1918.

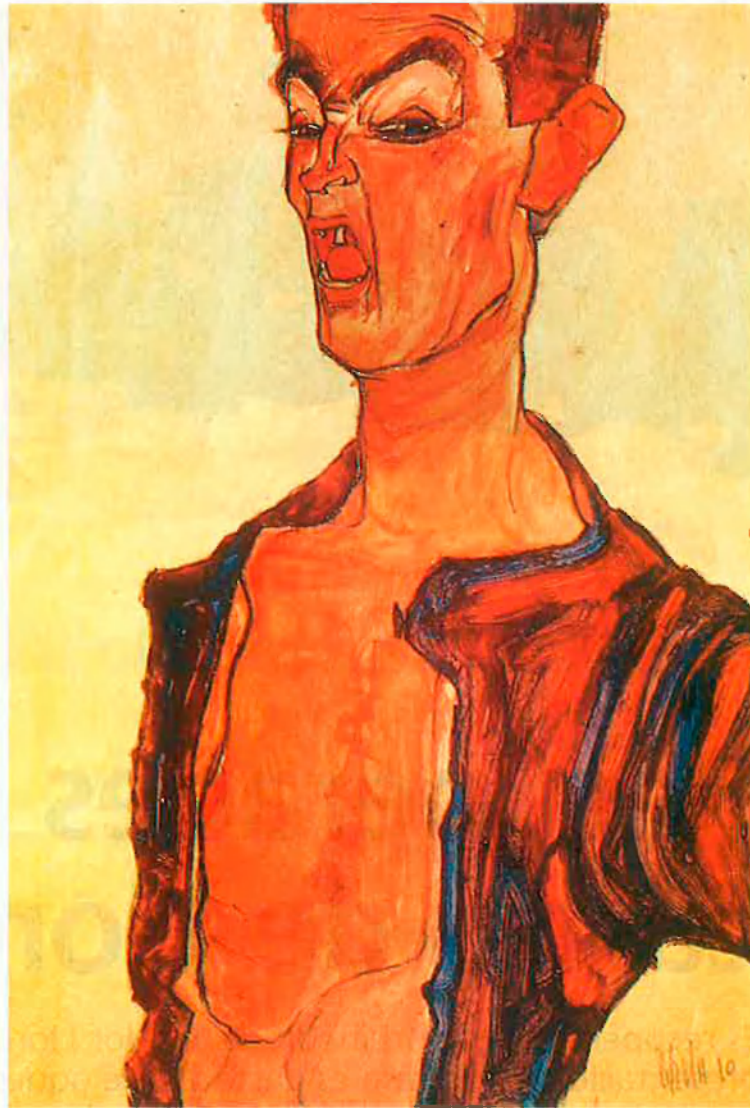
Una profunda expressivitat i un erotisme molt acusat, sensible, però, al mateix temps molt agressiu, fora de tot tabú, són, segurament, les característiques més importants del llegat artístic d'Egon Schiele. tal com ens el brinda l'exposició que comentem.

Tot i que Egon Schiele també construí escenes inspirades en la natura, a través de formes geomètriques denses, estretament agrupades —en certa manera cubistes—, allà on potser recreà millor el seu

art fou en la representació de la figura humana. El cos humà és, en aquest sentit, la seva iconografia bàsica. Un cos que s'allarga sovint fins a cànons molt poc reals, més enllà de les proporcions hel·lenístiques. Elements concrets del cos, com els dits, també es distorcen per adquirir més expressivitat. Per reproduir aquest cos fa servir una gran virulència expressiva, cosa que permet d'establir paral·lelismes importants amb dos grans artistes contemporanis seus, vinculats també amb l'efervescència vienesa: Oskar Kokoschka i Max Oppenheimer. Les influències entre tots ells són més que notòries. A Schiele, li plaïa segurament de sentir-se incomprès com el seu admirat Van Gogh. En la seva obra, hi sovintegen els autorretrats i els rostres amb una certa tristor, que respiren una mena de malenconia existencial. I també els nus angulosos que transmeten sensació d'angoixa.

Schiele aconsegueix d'expressar un sentiment màxim a través dels dos grans recursos estilístics: el tractament del traç i del color. Així va aconseguir de comunicar, només amb la línia –continuada i tensa o trencadissa, sola o amb feixos, fina i gruixuda, incisiva o mal-leable, constructiva o fràgil– tota l'emoció que volia transmetre. El seu traç, frenètic i segur, en què no acostuma a corregir cap detall, és també màgic. Paral·lelament, el color té en les seves obres una funció constructiva i expressiva alhora. Analitzar, en un dels cossos per ell representats, el tractament cal·lidoscòpic del color constitueix una autèntica meravella. I sap atorgar, magistralment, lluminositat a les parts més fosques del cos.

Egon Schiele posseeix, alhora, una consciència molt notòria de l'espai no ocupat. El buit també té per a ell connotacions expressives. Els seus personatges se situen, a vegades, en un buit pictòric que és, d'alguna manera i en un pla més filosòfic, la correlació visual de la precarietat de l'existència. En algunes obres es complementa la presència d'un cos plàsticament buit, només intuït, amb una cara molt expressiva, curulla de detalls.



'Autoretrat amb l'expressió desfigurada' (1910). En l'obra d'Egon Schiele sovintegen els autorretrats, que respiren una mena de malenconia existencial.

I per aconseguir tanta expressivitat barreja, les tècniques més diverses: llapis, aquarel·les, aiguada..., si cal en una mateixa obra.

Però, si la dimensió expressiva és molt important en l'obra d'Egon Schiele, encara ho és més, segurament, la dimensió eròtica, presentada amb una franquesa gairebé brutal. La seva estada a la presó fou el producte d'acusacions contra la seva manera tan explícita de mostrar el sexe, cosa que diu molt, d'una altra part, dels prejudicis de l'època. Schiele presenta, amb les seves pintures i els seus dibuixos, una sexualitat agressiva i provocativa, però també emotiva i sensible, una sexualitat que es plasma en les atraccions i en les tensions entre sexes. Dibuixa i pinta dones embogides per la seva naixent se-

xualitat i homes –moltes vegades ell mateix– posseïdors d'una líbido desenfrenada. I no escatima les escenes més explícites tant de sexe en solitari com de sexe compartit –entre heterosexuals i homosexuals–. Dones embarassades i nadons són, en un altre nivell, la plasmació de la seva fascinació pels elements més fonamentals de la natura, l'exemplificació de la importància de les forces naturals. Però la forma com Schiele expressa el sexe no és tan voluptuosa com podria semblar a primer cop d'ull. Potser volia representar el terror, les angoixes, els enigmes i la fatalitat del sexe, o si el sexe és el centre de la vida, la fatalitat de la pròpia vida, en definitiva.

Fina Sitjes