

Lleida i Barbastre esperen la 'fumata'

Els bisbats de Lleida i de Barbastre-Montsó fa dos anys que estan en litigi per la custòdia d'un conjunt d'obres d'art religiós. Es tracta de peces de la Franja d'Aragó que el Vaticà va traspasar de diòcesi i que, a l'espera del dictamen de la comissió d'experts, són a Lleida.

CARMÉ SECANELLA I JORDI ADRIÀ / LA MANYANA



El 15 de juny del 1995 el Vaticà promulgava el decret "Ilerdensis-Barbastrensis de finium mutatione" amb la finalitat de fer coincidir els límits eclesiàstics amb els autonòmics entre Catalunya i Aragó. La mesura es va aplicar al cap de pocs mesos i la raó que exposava la Santa Seu per dur-la a terme era que ja consideraven "suficientment consolidada l'autonomia de l'Aragó". Lleida va acatar la decisió i les úniques manifestacions del bisbe en aquell moment, Ramon Malla, van ser de respectar el que Roma disposés.

Sis mesos més tard, el gener del



1996, el bisbat de Barbastre-Montsó demanava formalment la titularitat i el retorn de les obres d'art originàries de les parròquies segregades que es conservaven al Museu Diocesà de Lleida. Però de la petició formal aviat es va passar a la polèmica. La política es ficà en el contenciós eclesiàstic quan un grup anomenat 'Chunta aragonesista' va anar a protestar davant el bisbat de Lleida per reclamar el retorn de les obres, o quan el president de la Diputació General d'Aragó, Santiago Lanza, va dir que aniria "davant qui calgués" per aconseguir-ho. El bisbat de Lleida respongué com ho havia fet abans, amb la prudència i el silenci, i deixà la resolució de l'afer en mans del representant del Vaticà a Espanya, el nunci Lajos Kada. Mentrestant, de la banda de les institucions polítiques catalanes, no es produïa cap reacció de paraula, sinó de fet. Després de gairebé deu anys d'estar guardat en un calaix, el bisbat de Lleida i la Generalitat, la Paeria de Lleida, la Diputació de Lleida, i el Consell Comarcal del Segrià, treien la pols d'un projecte de seu per al Museu Diocesà que fins llavors tenia el fons emmagatzemat al Palau Episcopal de la ciutat. L'acord signat al mes de març d'enguany garantia un espai adequat per a exposar-hi públicament el conjunt de 1.713 obres de l'inventari artístic del Diocesà i, segons que digué en aquell acte el conseller de Cultura, Joan Maria Pujals, evitava polèmiques innecessàries perquè "la normativa internacional museística és contrària a la segregació de les col·leccions".

Unanimitat. El delegat del patrimoni cultural del bisbat de Barbastre-Montsó, Enrique Calvera, creu que actualment la polèmica entre els dos bisbats és "aigua passada". A la seu episcopal tan sols esperen la decisió que prengui el nunci apostòlic a partir de l'informe redactat per la comissió d'especialistes en dret canònic. Per Calvera, la reclama-



ció de la titularitat i la possessió de les obres provinents de les parròquies de la Franja que són a Lleida, aproximadament un centenar, es basa en el fet que "hi foren dutes només com a dipòsit". A més, des de Barbastre afegie-

dues diòcesis, en la qual no s'han de ficar directament".

L'opinió del bisbat aragonès contrasta amb la d'un representant polític de la Franja. Modest Capdevila, batlle de Tamarit de Llitera, diu que està al corrent

A la pàgina anterior, obres del museu annex a sant Martí (Lleida). El museu té previst obrir per nadal.

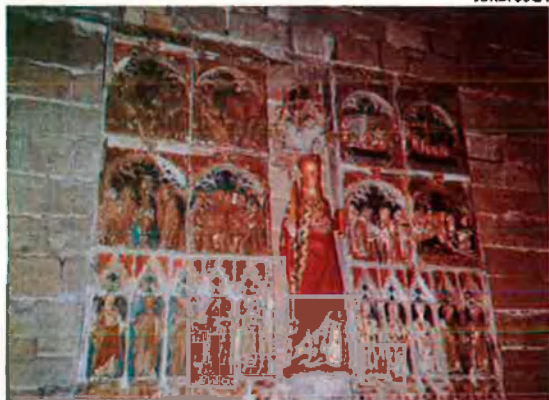
Modest Capdevila, batlle de Tamarit: "com a poble no ens han consultat, com tampoc per passar-nos de diòcesi."

xen que l'opinió que els han transmès els capellans i els feligresos de la diòcesi "ha estat unànime perquè les peces siguin traspassades, i així ho van expressar en els escrits que formen part de la documentació presentada a la Nunciatura Apostòlica". Quant a les manifestacions polítiques emeses des de l'Aragó, Enrique Calvera afirma que els estaments civils aragonesos han donat suport a les tesis del bisbat de Barbastre, però sabent que és una qüestió a dilucidar "entre les

Museu d'interès nacional

El nou Museu Diocesà i Comarcal de Lleida s'instal·larà a la llar de Sant Josep, un edifici cedit per la Diputació, l'acondicionament del qual costarà mil milions de pessetes. Si bé hi ha previst d'acabar el projecte abans de l'any 2000, el fons del Diocesà, del qual es destaquen les obres medievals d'escultura en pedra, es podrà visitar transitòriament al Palau Episcopal i a l'església de Sant Martí, un edifici romànic habilitat per a aquest fi. Lleida afronta la construcció del Diocesà com la superació d'una macança històrica. Amb uns orígens que arrenquen del 1893 el Museu Diocesà ha malviscut un segle exposat a mitges o ocult, quan les incidències del moment així ho han aconsellat. Segons que explica mossèn Tarragona, ara la Junta de Museus estudia la conveniència de declarar el Diocesà museu d'interès nacional, que convertiria Lleida en un punt imprescindible per a conèixer l'art català, conjuntament amb el MNAC i el Museu Episcopal de Vic. **J. S.**

JORDI SUCA



D'esquerra a dreta, els retaules de santa Úrsula i santa Llúcia, del segle XIV. Ara, es troben exposats a l'església gòtica de sant Llorenç de Lleida, i formen part del catàleg del museu Diocesà.

del contencions però que "com a poble no ens han consultat, com tampoc per passar-nos de diòcesi". Segons l'alcalde, la població de la comarca té molta relació quotidiana amb Lleida, la qual cosa fa que ja hi consideressin les obres d'art prou properes i ben conservades. "Ara bé -apunta-, si es decidís de retornar-les, ni a Barbastre ni a Lleida, que ens les portin a la Llitera".

JORDI SUCA



A Lleida, el delegat diocesà del patrimoni cultural, mossèn Jesús Tarragona, es nega en rodó a fer valoracions sobre els cops de cua d'aquest litigi. Actualment, mossèn Tarragona és responsable de la comissió que prepara l'exposició *Proemium*, una introduc-

ció al que contindrà el nou Museu Diocesà. Segueix fidelment la posició del seu bisbat i no demana paraules sinó que, a Lleida, s'hi atansi qui vulgui fruit de l'art.

Jordi Suca

Acte-concert per la pau i els drets humans

Dimecres 17 de desembre a les 19.30h.
Saló de Cent, Ajuntament de Barcelona

19.30h. Presentació de l'Anuari 1997 de la Fundació per la Pau "
De la mà dels drets Humans"

Amb la intervenció d'Alfons Banda, president del Patronat de la *Fundació per la Pau* i Rafael Grasa, membre del Patronat de la *Fundació per la Pau* President de la Federació Catalana d'ONG pel Desenvolupament

20.00h. Concert de la Coral Primavera Per la Pau

Part 1. "Direm la Pau": Recull de cançons diverses.
Part 2. "Nosaltres som part de la terra": cantata.

Per més informació:



Fundació per la Pau

Telèfon: **302 51 29**