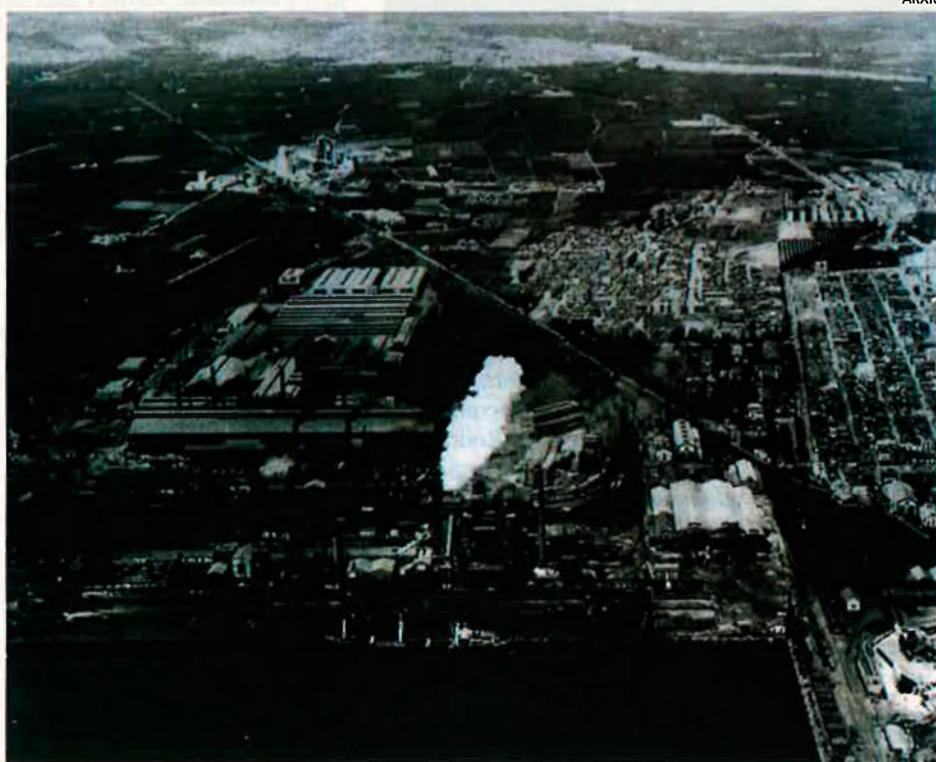


# La ciutat de ferro

Durant gairebé un segle, el Port de Sagunt ha mantingut una presència industrial que arriba als nostres dies. La història de l'empresa Altos Hornos del Mediterráneo (AHM) és alhora la història del poble que ella mateixa va crear per establir-se.

**A** principis de segle es va gestar el naixement de la que seria la indústria siderúrgica més important del país. El 3 de setembre de 1900 es va crear la Compañía Minera de Sierra Menera, que volia explotar els recursos minerals d'Ojos Negros, a la província de Terol i de Setiles a la de Guadalajara. Els socis fundadors van ser un santanderí i un basc: Ramón de la Sota i el seu cosí Eduardo Aznar, que van veure factible crear una infraestructura industrial al Camp de Morvedre per transportar el mineral des de Terol fins a Sagunt mitjançant un ferrocarril. L'empresari De la Sota, amic del fundador del PNB Sabino Arana, es va decidir a invertir en una nova empresa siderúrgica per intentar exportar cap a Itàlia el ferro a baix preu. El treball d'aquest basc va ser incansable fins que va veure els alts forns en funcionament. De la Sota va adquirir els jaciments miners de Terol, va crear la societat minera abans esmentada, estengué els 205 quilòmetres de línia de ferrocarril des de les mines fins el Port de Sagunt, va construir el port pròpiament dit al 1907, i va viatjar fins la conca del Ruhr per comprar la maquinària.

**Comença a construir-se un poble.** Els primers enviaments de mineral des d'Ojos Negros es van fer el 1903 i el mateix any es constitueix una duana al port per controlar les mercaderies. Al 1907 comencen a arribar els enginyers de Bilbao per treballar a la companyia i s'allotgen en les cases construïdes especialment per a ells en el que es va anome-



ARXIU

nar la "ciutat jardí". El 1906, un viatger, José Martínez Aloy, va escriure sobre la nova ciutat que creixia entre Sagunt i la mar: "una artificial urbe que se construye de pronto como si fuera un juguete. [...] en verdad es Puerto de Sagunto, nuevo Aníbal que acabará, tarde o temprano, con los restos de población de la heroica ciudad". En 1917 es va crear l'heroi, o el monstre segons com es mire, la Compañía Siderúrgica del Mediterráneo, amb seu a Sagunt i amb un capital social de cent milions de pessetes. El setmanari *La Voz de Sagunto*, del 12 d'agost del 1922, va recollir la posada en marxa de les instal·lacions d'aquesta manera: "Se encendieron los hornos de cok,

*inaugurándose las instalaciones de la Compañía Siderúrgica; con ello en el cielo límpido de nuestra región, nido de nuestra indolencia, comenzamos a ver, a manera de cubísticos dibujos, penachos de humo que, a modo de cimera, forman parte de la avanzada del progreso."*

Els primers anys de funcionament de la companyia van ser prou bons, car van coincidir amb la renovació del ferrocarril impulsada pel govern de Primo de Rivera, que necessitava el ferro saguntí. El creixement de la població del Port de Sagunt va ser constant durant dècades. En 1913 vivien al port 710 habitants, deu anys després, 6.000, la majoria lligats d'una manera o altra a la

**La siderúrgica i el poble del Port de Sagunt formaven una amalgama gairebé perfecta.** Catorze anys després del tancament, les seues instal·lacions han desaparegut i han deixat un buit al polígon industrial de Sagunt.

# Els primers habitants de la ciutat van ser els enginyers



**Aquests tres forns alts van ser la base de l'única indústria siderúrgica del país.**

A principis del 1984 van deixar de funcionar tancant un període de dècades de siderometal·lúrgia al Camp de Morverdre.

factoria. La direcció, enginyers i uns pocs obrers especialitzats, eren bascos; els treballadors de producció eren dels pobles del voltant i la resta, una amalgama de manxecs i andalusos. La coexistència de tots aquests grups l'explica l'ex-directora general de patrimoni de la Generalitat valenciana, Evangelina Rodríguez, en el pròleg del llibre *Arqueologia industrial en Sagunto* de Manuel Girona i José Vila: "La implantació de la siderúrgia no suposa la mutació d'una mentalitat col·lectiva sinó la seua creació. [...] Es pot reflexionar sobre el sentit *liberal* de les primeres manifestacions del Port de Sagunt com a realitat urbana, amb cases construïdes lliurement, artesanalment, pels mateixos obrers i les seues famílies seguint quasi el model tradicional valencià (a dues mans), erigint-se ells mateixos en arquitectes i aparelladors [...] amb una visió extensa, que facilita l'ètica de la coexistència i l'assimilació dels costums". Especial atenció mereix la relació Sagunt-Port de Sagunt al llarg del temps marcada per una necessitat recíproca. Sagunt sempre ha representat un model rural de poble i el Port de Sagunt un d'industrial. Els moviments segregacionistes de la part més industrial de Sagunt van començar a finals dels anys vint i mai no han deixat d'eixir cada cert temps.

Al 1926 ja funcionaven dos forns i la de Sagunt era considerada com una de les millors siderúrgies d'Europa. El model d'empresa reproduïa el de l'alemanya Krupp que configura el poble com una prolongació de la fàbrica, no solament per la relació de treball de la majoria, sinó perquè l'empresa es fa present en una sèrie d'obres que estenen la seua tutela a la vida quotidiana i familiar. Obres com l'església de "Nostra Senyora de Begonya", el col·legi de Sierra Menera o l'economat formen part del *modus vivendi* de l'habitant del Port de Sagunt. Fins i tot l'equip de futbol local es diu Acer, en honor al producte que ha fet sobreviure el poble durant dècades.

**El primer tancament.** La crisi econòmica del 1929 es va deixar notar al Port de Sagunt: per primera vegada es va sentir la pa-

**La crisi econòmica del 1929 es va deixar notar al Port de Sagunt i per primera vegada es va sentir parlar de tancament.**



raulament a la fàbrica. Aquest fet, unit a la política corporativista dels següents governs de l'estat que van afavorir Altos Hornos de Vizcaya (participada de la gran banca espanyola) en detriment de la companyia valenciana, van configurar uns difícils anys trenta per a la siderometal·lúrgia del Port de Sagunt. Al mes de juliol del 1932 van tancar dos dels tres forns i un any després es va anunciar l'acomiadament de 900 treballadors i el tancament de la factoria. Uns anys després, les protestes pel tancament van arribar fins Madrid i es va salvar la situació durant uns mesos fabricant carrils per encàrrec del govern de l'estat.

L'arribada de la guerra civil va fer possible continuar l'activitat industrial de la fàbrica, però no la dels alts forns. Els tallers van ser la punta de llança de l'economia de guerra del govern republicà, amb més de tres mil treballadors formiguejant diàriament per les seues instal·lacions. Per la seua importància estratègica, la fàbrica va ser objecte de constants atacs de l'aviació franquista des de Mallorca. Va ser tan bona l'aportació de l'acer saguntí, que fins i tot es va emetre una sèrie de segells dedicats als treballadors de la fàbrica.

Al finalitzar la guerra civil la companyia va ser absorbida per AHV, ja que els béns de l'empresari De la Sota i de la seua família foren confiscats pels guanyadors de la guerra. En 1941 es va tornar a treballar a la factoria del Port de Sagunt. Un any després ja hi havia més de tres mil treballadors. La producció, però, es va mantenir per sota de les 100.000 tones l'any, en comparació a les més de 250.000 que es produïen abans del conflicte armat. Les condicions laborals eren precàries, ja que fins als anys cinquanta, les vagonetes de carbó les havien de transportar els treballadors. La maquinària, a poc a poc es va quedar obsoleta i la planta es va fer excessiva fins arribar als 4.000 homes a principis de 1950. La producció va assolir les 250.000 tones l'any del famós

**Càrrega de mineral de ferro al port als anys vint.** La companyia Sierra Menera va ser una part fonamental de la factoria saguntina.

Pla d'Estabilització, a finals de la dècada dels cinquanta. La política industrial franquista amb l'Institut Nacional de Industria (INI) com a abanderat, va començar a incidir en les inversions per millorar les instal·lacions.

**Una pau laboral llarga.** El Port de Sagunt va créixer al compàs d'una fàbrica que l'envoltava i que va modelar els hàbits dels seus habitants a força de sentir-se en tot el poble les sirenes del canvi de torn al matí i a la vesprada. Això explica les mobilitzacions dels "homes de ferro" al 1931 i al 1984 per defensar el seu lloc de treball i el delicat equilibri de forces que van mantenir durant dècades amb la direcció de l'empresa i que es va traduir en una llarga pau laboral. Aquesta absència de conflictes estava justificada per la dependència gairebé absoluta dels treballadors (l'empresa en deia "productors") de la factoria. Una vaga tenia efectes de caixa de ressonància a tot el poble i no solament a la fàbrica.

La factoria del Port de Sagunt d'AHV devia funcionar bé perquè el 1965 la poderosa empresa Unitet States Steel Corporation va comprar el 25% del capital. Però, a partir d'aquest moment la siderúrgia va entrar en els plans de l'anomenat *desarrollismo* dissenyat i promogut pels tecnòcrates del règim franquista. Gregorio López Bravo va proposar el potenciament d'una indústria de l'acer i el ferro al Mediterrani i la construcció al Port de Sagunt d'una IV planta siderúrgica en 1966. En 1971 es va constituir Altos Hornos del Mediterráneo per intentar gestionar aquesta IV planta. La recerca del mercat de l'arc mediterrani tenia durs competidors a la població francesa de Fos i a la italiana de Tàrent. Qualsevol alteració del mercat de l'acer i del ferro podia fer que l'excés de producció determinara el tancament d'una planta siderometal·lúrgica.

**La reconversió inesperada.** La crisi de 1973, com la de 1929,

va trastocar els plans d'inversió. Tots els projectes promesos es van quedar en l'aire quan, a principis del anys vuitanta, es va començar a sentir la paraula "reconversió" al Port de Sagunt. AHV no va poder mantenir els seus projectes al País Valencià i va traspasar la factoria a l'Institut Nacional de Industria (INI) en 1981. L'assumpte de la reconversió, però, venia de lluny i no era nou. En 1976 la CEE ja havia començat a regular l'ocupació al sector metal·lúrgic europeu. Mitjançant un pla anomenat Davignon, es van començar a confeccionar mesures proteccionistes per tal de reduir les quotes de producció d'aquestes empreses. Això motivà una reducció de les grans plantilles que existien arreu de l'Europa comunitària en el

**La ciutat va créixer al compàs d'una fàbrica que l'envoltava i que va modelar els hàbits dels seus habitants.**

sector. L'estat espanyol va congelar les inversions i es va plantejar de netejar la seua indústria pesant arreu l'estat com ja feia tot Europa. El 3 de març de 1983 el ministre d'Indústria del govern socialista, Carlos Solchaga, va anunciar el tancament temporal de les instal·lacions al Port de Sagunt.

Un any abans de la seua reconversió, Altos Hornos del Mediterráneo (AHM) era la segona empresa en importància del consorci empresarial propietat de l'estat (INI) per darrere de les construccions navals d'AESA, que ocupaven el primer. Tenia 4.321 empleats i perdia vuit mil milions de pessetes l'any. Els treballadors van començar una es-



piral d'accions que van incloure vagues generals encaminades a evitar la pèrdua dels seus llocs de treball. El 28 de març del 1983 es van manifestar a València més de vint mil persones demanant que el Port de Sagunt no perdera els alts forns. Tot i les manifestacions a València i Madrid davant de la seu del Ministeri d'Indústria i agressions com la que va patir el president de la Generalitat valenciana, Joan Lerma, el 6 de juliol del mateix any, el govern espanyol va traure un decret llei pel qual iniciava la reconversió industrial a l'estat. En pocs mesos es van apagar els forns d'AHM.

Al Nadal de 1984 la plantilla de l'empresa era de 3.490 homes. El primer dia de l'any 1985 només en quedaven 1.800. La reconversió industrial, que va costar al govern espanyol al voltant de 200.000 milions de pessetes en quatre anys, ja estava en marxa i poc pogueren els treballadors aturar amb les seues accions. El govern va transferir la construcció d'acers especials a ESIDESA i els va donar 80.000 milions per remodelar les seues instal·lacions. La fabricació d'acer s'havia acabat a la comarca del Camp de Morvedre.

**Reparació d'un forn alt als anys seixanta.** La màquinaria utilitzada a la factoria d'AHM es va anar quedant, a poc a poc, obsoleta per culpa de la manca d'inversions.

Mario Reyes