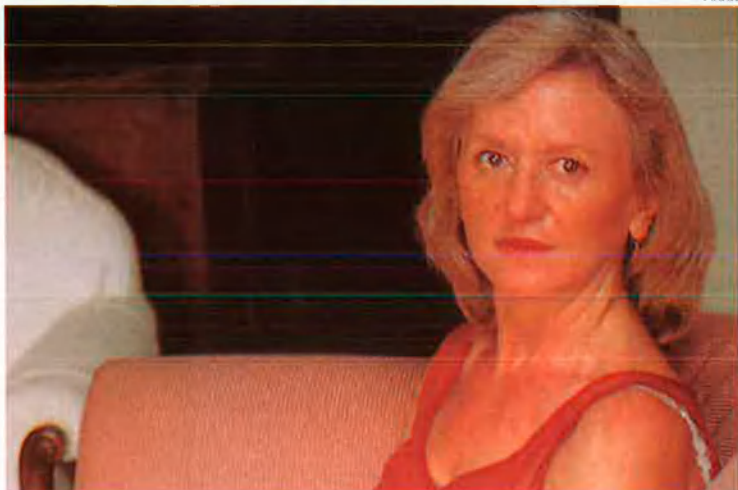


"Els ibers feien servir la religió per legitimar el poder"

Antoni Sella entrevista la catedràtica d'arqueologia de la Universitat de València Carme Aranegui, que ens parla de la iconografia dels ibers i de la influència que han tingut en les altres cultures.





Carme Aranegui analitza les divinitats ibèriques i en destaca el caràcter elitista. Baix, àmfora púnica-ebusitana. Trobada al tossal de Manises a Alacant. Aquesta àmfora està datada entre el 300 i el 200 aC. (Foto: Arxiu / Fundació La Caixa)

La cultura ibèrica torna a ser moda des de fa uns anys. Els especialistes així ho constaten, alguns il·lusionats i altres amb certes reticències. Una exposició que aquest octubre s'inaugurarà al Grand Palais de París, i que durant 1998 recalarà a Barcelona i Bonn, servirà per entronitzar-la en el circuit arqueològic europeu.

La manca de fonts literàries abundants, el fet que no s'hagi desxifrat l'escriptura i la seva absorció dins el món romà fan que molts aspectes de la cultura ibèrica —entre els quals la religió— visquin encara en un món de contorns poc definits. Un món, de totes maneres, canviant, marcat per una evolució cap a estructures més organitzades i obert a les influències culturals, bàsicament provinents dels altres pobles de la Mediterrània.

Carme Aranegui, catedràtica d'arqueologia a la Universitat de València i una de les comissàries de l'exposició, ha viscut els darrers nou anys amb l'esperança que aquesta, finalment, pogués fer-se.

—Quins problemes planteja l'estudi de la religió dels ibers?

—No coneixem els seus déus, ni tampoc la seva mitologia. Això ja és una dificultat. Moltes vegades, de les cultures antigues, ens n'ha arribat el panteó, sabem ritus i es coneixen mites.

Per als ibers hem d'u-

“El problema genèric per a tota la cultura ibèrica és que caldria estudiar-la des del seu propi llenguatge i això es fa difícil ja que no ha perdurat. Es tracta de cinc segles que ens transcendeixen.”

tilitzar una via diferent de coneixement, basada en els cultes i els rituals. Però aquesta via presenta complicacions perquè la història de les religions ens diu que els cultes i els rituals van canviant a mesura que canvia la religió, com a resultat de les transformacions socials. Hem, doncs, d'estudiar el món dels ibers a través del que és més canviant.

El problema genèric per a tota la cultura ibèrica és que caldria estudiar-la des del seu propi llenguatge i això es fa difícil perquè no ha perdurat. Es tracta de cinc segles que ens transcendeixen. Al final, tot canvia, des de la llengua al sistema de ciutats.

—De totes maneres, ens hi podem acostar per la via de l'arqueologia i de les fonts escrites.

—No tenim descripcions ni cap text que ens parli del panteó ni de la seua evolució. De totes les fonts escrites que hi ha sobre els ibers, cap no parla de religió. Per tant, la seva mitologia la coneixem per inducció i això fa que sigui molt difícil parlar sobre el pensament mític d'aquesta cultura. Els pressupòsits per parlar de la religió dels ibers són diferents que els que tenim per parlar de la religió grega i de la fenícia. De totes maneres, en podem parlar a partir de l'arqueologia i de les iconografies. La cultura figurativa dels ibers és interessant i rica i ens ajuda a plantejar el problema i, d'altra banda, l'estudi de les necròpolis, amb el ritual funerari i la deposició, ens pot dir alguna cosa. Amb les fonts que tenim el que més podem treballar és la relació entre l'àmbit sagrat i el profà. Estudiar la fenomenologia com un corpus religiós revelat és molt més difícil, no el tenim. Crec que el més clar que podem intuir és que fan servir la religió com a font de legitimació del poder.

—La religió ibèrica se centrava en el culte als avantpassats i, per tant, en el culte domèstic, o tingué formes més complexes d'organització?

—La cultura ibèrica inaugura, en la protohistòria peninsular, la definició d'espais dedicats permanentment al culte i també, per primera vegada, apareix la divisió entre l'espai domèstic i l'espai sagrat. Es

veuen rituals en les zones d'hàbitat i hauríem de trobar un mètode per distingir entre pràctiques privades i públiques, encara que la separació no és absoluta, en tant que la religió és un sistema de control social. En el món iber es veu que ja no es tracta únicament d'una tutela de l'àmbit sagrat per part d'aquells que tenen el poder. Estem traspassant els límits del que són els cultes als avantpassats. Els ibers construïran santuaris a les ciutats i també als camins.

—Això vol dir que tenien déus i tota una concepció del món relacionada amb ells.

—Podem parlar del com, podem descriure rituals



i atribucions socials, però la interpretació filosòfica és molt difícil. El que sí que podem dir és que la religiositat ibèrica es manté a un nivell molt distint de la dels colonitzadors.

—*Però els contactes amb grecs i fenicis resulten en dels trets fonamentals per als ibers, i d'alguna manera la religió havia d'entrar-hi.*

—Certament, hi hagué molts intercanvis tecnològics, socials, comercials i, si vols, és curiós que, amb tota aquesta relació, els ibers no adoptessin els déus dels grecs i els fenicis, encara que sí que n'adoptaren imatges. Però aquesta és la qüestió: com podia una societat com la ibera posar-se al mateix nivell de culte i religió que Gadir o Emporium? Es tracta d'una societat que no té el substrat material per mantenir una estructura religiosa com la d'aquelles capitals. Els cultes que hi havia a les colònies eren per als navegants, no per a les poblacions locals. Fenicis, grecs i cartaginesos exerciren un domini sobre la regió que no propicià formes de convivència gaire estretes i, per tant, exclou, inicialment, la projecció de mites i cultes.

—*La religió dels ibers és comparable a la d'altres pobles protohistòrics de la Mediterrània?*

—Inicialment, al segle VI aC el que ens trobem és un sistema ritual entre la sacralització i l'heroització del cabdill, molt propi de creences animistes i arcaic des del punt de vista de les civilitzacions mediterrànies dels segles VI i V aC. A partir del segle IV, i coincidint amb una transformació del país, es creen els santuaris públics i progressivament veiem que, partint d'un, diguem-ne, endarreriment en relació al seu temps, es va avançant fins a situar-se en un estadi similar al de cultures avançades coetànies, amb imatges que es poden entendre des d'una perspectiva itàlica o púnica, però amb la gran diferència—i mancança—que desconeixem el pan-teó ibèric. Hi ha, doncs, un procés d'obertura cap a l'exterior, tot i que la religiositat es mantindrà amb força autonomia.

—*La religió és*



ARXIU / FUNDACIÓ LA CAIXA

homogènia per a tota la societat, o bé l'estatus social en determina la participació?

—Les necròpolis són selectives. Hi ha qui mereix ser enterrat i qui no. Trobem grups exclo-

sos, o molt poc representats, com els infants, els nens i els adolescents, també una proporció molt irregular entre homes i dones. En general, dóna la impressió que hi ha poques tombes, el que ens fa pensar que el concepte de la transcendència és selectiu. Unes persones tenen aquesta possibilitat i la resta, altres. No hi ha res provat. Potser tiraven els cadàvers al mar, o als rius, o els deixaven a la intempèrie.

A la societat ibèrica l'encontre amb la divinitat és de caràcter marcadament elitista. Tot i que, amb el temps, aquest accés a l'àmbit sagrat va eixamplant-se cada cop a sectors més amplis, la veneració de les divinitats no resulta igual per a tota la població.

—*Les iconografies ens presenten un nombre important d'animals, són els déus dels ibers?*

Dalt, figura animal.

Aquesta peça es va trobar a Sagunt, i data del segle V aC. Baix, representació d'una parella d'ofereints. Obra del segle II aC trobada a Albacete, concretament a Cerro de los Santos, a Montealegre del Castillo. (Foto: Arxiu / Fundació La Caixa)





—Troblem animals, com bous i lleons. La meua lectura és que es tracta d'una resposta animista, una resposta contra el que de destructiu té la mort. Són una afirmació de la força i el poder, però no trobo que siguin una referència a cap divinitat bou o lleó. La idea subjacent podria evolucionar cap a una divinització, però encara no en podem parlar en el context ibèric. Entre el 500 i el 350 aC aquesta presència d'animals que vigilen les tombes cal interpretar-la en el marc de les creences animistes i la seva funció és impedir que l'esperit dels difunts torni per fer mal als vius.

—*Cal suposar que, com a societat agrària, els seus cultes estaven dirigits a la natura i, probablement, d'aquí passarien també a conceptes menys terrenals, com el de fertilitat.*

—La cultura ibèrica sacralitza alguns llocs on el paisatge es mostra imponent. Algunes coves, moltes vegades fonts, adquireixen un valor de santuari. També tenim indicis de l'existència de divinitats de les anomenades menors que, com passa amb freqüència a tota la Mediterrània, tenen una funció protectora de la naturalesa. Igualment trobem la imatge de l'esfinx que els ibers interpreten mercès al contacte amb els pobles mediterranis i orientals. En aquest sentit, hi ha una peça, trobada a Elx, molt important en la qual es veu una esfínx, amb cos de felí, que porta un cos, un cadàver, i al davant hi ha una divinitat alada. Es tracta d'una imatge de dona, semblant a la Tanit de Cartago, que porta una espècie de flor de lotus, expressió del sentit de divinitat.

L'esfinx, els personatges fantàstics que poden volar, són abundants. A partir d'aquesta iconografia podríem dir que els ibers situen el món de la benaurança més enllà del cel. Tenim, doncs, un món superior i un món inferior. El contacte amb aquest món inferior s'estableix a partir de les coves convertides en santuaris.

A banda d'aquestes imatges, els ibers també n'adopten altres, com la de Demèter, imatge que acompanya rituals agraris, i la de la deessa mare. Aquesta la veiem en un grup escultòric d'Alcoi: la *kourothros*, és a dir, la que té cura dels nens. Es tracta d'una invocació que trobem també a Grècia i a



Itàlia i que expressa una idea molt culta i complicada.

—*Abans m'ha dit que no hi ha una adopció religiosa de cultures com la grega o la cartaginesa, però sí que s'adopten determinats déus, com Demèter i Tanit; fins a quin punt arriba aquesta influència?*

—Es tracta d'imatges de divinitat que els ibers adopten. Entre elles hi ha atributs de la Tanit de Cartago, la divinitat alada, però, és impossible que sigui la mateixa i tingui el mateix culte, ja que pertany a una societat molt diferent. El mateix succeeix amb Demèter. El cap de Demèter apareix en el món ibèric.

És un cap femení amb una corona que té flors, representacions del blat

Pàgina de l'esquerra, ex-vot de bronze. Aquest ex-vot representa una figura masculina amb túnica curta. Dalt, relleu de gres amb dos ases. Trobat al Santuari del Cigarrelejo, Mula, a Múrcia, i datat al segle Baix, ex-vot masculí, trobat al Santuari del Collado de los Jardines, a Jaén. (Foto: Arxiu / Fundació La Caixa)

“La funció dels animals que vigilen les tombes és impedir que l'esperit dels difunts torni per fer mal als vius.”

