

La Barcelona de Carvalho

Pepe Carvalho, l'espia-detectiu creat per l'escriptor Manuel Vázquez Montalbán ara fa vint-i-cinc anys, ha estat un cronista descarnat de la ciutat de Barcelona, de la transició al postolimpisme. Les escenes que ha viscut Carvalho als carrers barcelonins xoquen o s'acoblen amb el pas dels anys amb les imatges captades avui dia de

tots aquests llocs i que EL TEMPS presenta en aquest reportatge. Els fragments de les novel·les del detectiu que acompanyen les fotos formen part d'un treball que ha fet Quim Aranda, coordinador de l'any Carvalho i biògraf d'aquest personatge, per a l'editorial Planeta.

Coordinació: Oriol Cortacans



Les Rambles

RICARD CUGAT

“Cerco novament les Rambles pel carrer del Carme. La gorja gris desembocava en l'esplendor de l'església de Betlem i en la refrescant estampa de les parades de flors del passeig central. Va introduir el cotxe en el riu circulatori cap al port. (...) Era com un univers complet que començava al port i desembocava en l'enorme mediocritat de la plaça de Cata-

lunya. Les Rambles havien conservat el savi caprici de les aigües descendents que li havien donat origen. Tenien voluntat d'aigües amb destinació. (...) Carvalho s'estimava aquell passeig com s'estimava la vida, perquè li semblava insubstituïble.”

Tatuaje, pp. 200-201 (Ed. Plaza y Janés)



Carrers de la Cera i Botella

RICARD CUGAT

“Va tirar pel carrer de la Cera ampla entre gitanos que havien traslladat els seus tamborets i carajillos als bars de la Ronda i del cantó amb el carrer del Salvadors. Eren els mateixos o fills dels mateixos que ell havia vist ballar i sobreviure a les portes del bar Moderno o de l’Alujas”, als anys quaranta, des del balcó d’una casa construïda el 1846, dos anys abans de la

publicació del Manifest comunista, en un evident gest d’optimisme històric per part del constructor. El carrer de la Cera es bifurcava en el carrer de la Botella i el de la Cera estreta, on el cinema Padró havia deixat de ser cine de vells, gitanos i nens campaners per convertir-se en Filmoteca.”

Asesinato en el Comité Central, p. 33 (Ed. Planeta)

“Tardà a tornar a trepitjar un restaurant, però sempre va conservar el nom de Casa Leopoldo com el de la iniciació a un ritual apassionant. Havia tornat molts anys després, quan ja el restaurant no podia menar-lo el mateix home reflexiu i amant que els havia preguntat què volien per dinar i que els ha-

via regalat la condició de clients habituals i sapient. Ara era un bon restaurant especialitzat en peix, i s’hi barrejava una clientela de petits burgesos del barri i gents arribades del nord de la ciutat, atretes per algun comentari propici.”

Los mares del Sur, p. 54 (Ed. Planeta)

Casa Leopoldo

RICARD CUGAT



“El carrer de Perecamps seria continuat i tallaria les carns de la Ciutat Vella en cerca de l'Eixample, obrint-se camí a través de les carns vençudes i dels esquelets calcificats de les arquitectures més miserables de la ciutat. Un gegantí bulldozer amb cap d'insecte de malson convertiria l'arqueologia de la misèria en definitiva arqueologia de llibre, però encara que enfonsessin les cases i els vells, els drogoaddictes, els camells, les putes pobres, els negres, els moros haguessin d'escapar empentats per la pala mecànica, a algun altre lloc portarien la seva misèria, potser als afores, on la ciutat perd el seu nom i ja no es fa responsable dels seus desastres. Una ciutat sense nom no s'ensenyà, no surt en les postals i solament mereix la pietat de les primeres pàgines quan el seu complex d'autodestrucció supera els límits tolerables per la societat permissiva i es mata, es viola o se suïcida amb la desmesura que solament fan servir els desesperats i els bojos.”

El delantero centro fue asesinado..., p. 48 (Ed. Planeta)

“A aquestes hores del matí, la plaça de la Gardunya era el cul de la Boqueria. Moll de camionetes, aparador de contenidors d'escombraries que iniciaven la putrefacció bon punt sortien del temple, gats esquerps consentits per la seva lluita a mort contra els ratolins que esperaven la menor badada per apoderar-se del mercat, del vell barri, de la ciutat sencera. [...] Tenia el cotxe aparcad al pàrquing de la Gardunya, una illa cementiri de cotxes a l'espera de la nova animació del mercat de la Boqueria al capvespre. Ambient de pestilència de les escombraries acumulades als contenidors i el pòsit de les deixalles enganxades a l'asfalt i a les voreres com una història podrida. Quatre homes vells, trencats, bruts havien encès una foguera i feien recompte dels guanys obtinguts en la meticulosa recerca per les grans galledes d'escombraries dels venedors del mercat.”

Los pájaros de Bangkok, pp. 41-154 (Ed. Planeta)



Plaça de la Gardunya i Mercat de la Boqueria

RICARD CUGAT





Plaça del Padró

RICARD CUGAT

“Hora extrema per a les sabates i en canvi encara arribaria a temps de comprar un pernil en la botiga Pérez del carrer de l’Hospital, pernil de frontera entre Huelva i Extremadura que l’amo de la botiga sabia tastar amb la vista. De pas, examinaria el final de les obres de la plaça del Padró, la miraculosa restitució de la plaça a la geometria de la seva infantesa. Mutilada per deixar pas a la barbàrie automobilística, de sobte els àngels justiciers de la democràcia s’havien apiadat de la profunda melangia de Carvalho i havien guanyat espai als vials, havien tornat a adossar la plaça a la base de la capella romànica i dels vells casalots que uneixen els carrers de l’Hospital i del Carme, havien creat pro-

mesa d’arbrat naixent dels escossells, rodons com les galetes dels gelats de crema lúdics dels anys 40. [...] Qui t’ha vist i qui et veu, barri del Padró, repoblat d’immigració cosmopolita, guineans, xilens, uruguaians, nois i noies en flor i marihuana assajant relacions postmatrimonials, pre-matrimonials, llibreries contraculturals on el nazi de Herman Hesse coexisteix amb el manual escrit per qual-sevol iogui de Fregenal de la Sierra, barri nu des que havien desaparegut les estraperlistes de carrer i Pepa la Rifadora, sense altres supervivències heroiques que la de la font del Padró...”

Los pájaros de Bangkok, p. 25 (Ed. Planeta) i *Asesinato en el Comité Central*, p. 31 (Ed. Planeta)

“El metro el va anar acostant al cor de la ciutat. Va sortir al Paral·lel, va travessar l’atrotinada via entre soledats i va trencar pel carrer del Conde del Asalto [ara Nou de la Rambla] en cerca de les Rambles. Va recuperar racons habituals com si tornés d’un viatge llarguíssim. La lletja pobresa del Barri Xinès tenia pàtina d’història. No s’assemblava gens a la lletja

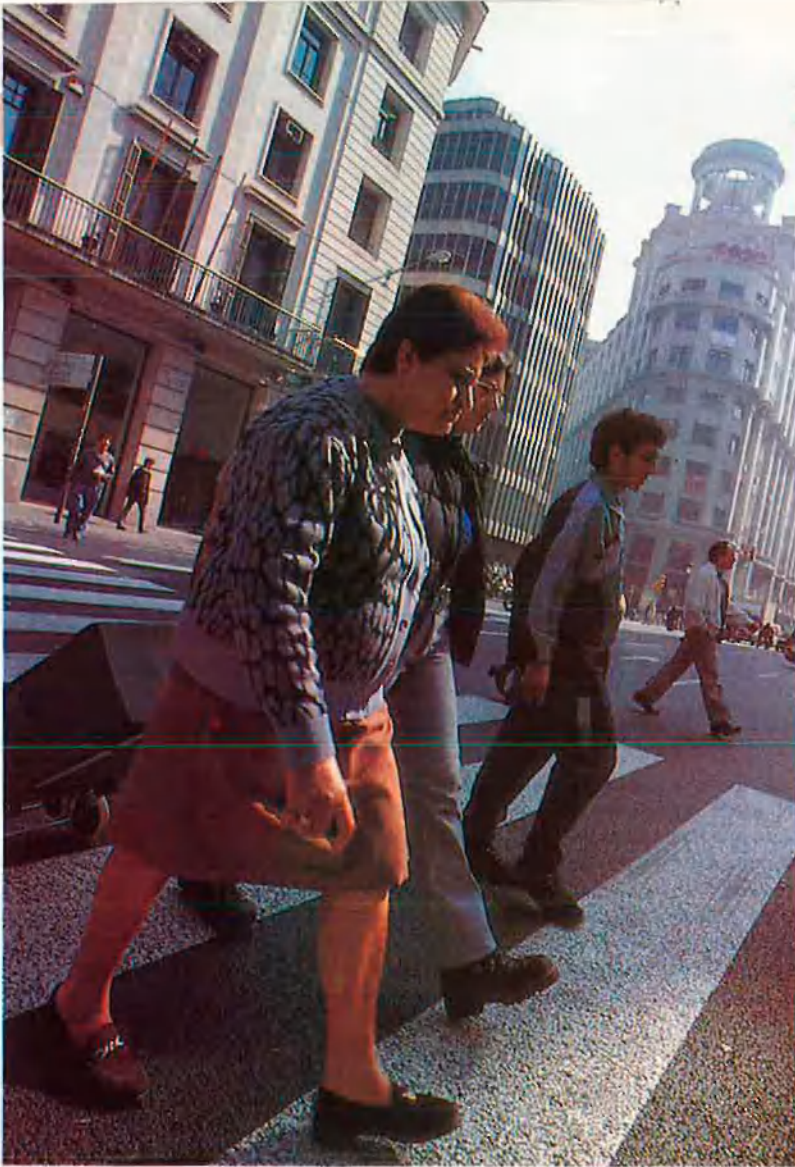
pobresa pre-fabricada per especuladors pre-fabricats pre-fabricadors de barris pre-fabricats. És preferible que la pobresa sigui sòrdida i no mediocre. A Sant Magí no hi havia borratxos tombats davant els portals, sorbent el filet del petit calor que sortia de les escales terribles.”

Los mares del Sur, p. 137 (Ed. Planeta)

Barri Xinès

RICARD CUGAT





Via Laietana

RICARD CUGAT

“Sentiment contrari li despertava la Via Laietana amb el seu aspecte de primer i indecís pas per iniciar un Manhattan barcelonès, que no arribaria mai a fer-se. Era un carrer d’entreguerres, amb el port en un cap i la Barcelona menestral de Gràcia a l’altre, artificialment oberta per fer circular el nervi comercial de la metròpoli i amb el temps convertida en un carrer de sindicats i patrons, de policies i de les seves víctimes, més alguna caixa d’estalvis i el monument entre jardins sobre fons agonitzant a un dels comtes més sòlids de Catalunya.”
Los mares del Sur, p. 33 (Ed. Planeta)

“Al costat del gran estadi s’alçava la resta de les instal·lacions esportives del poderós club, encara que ningú no havia pogut evitar que continués en el seu emplaçament el cementiri d’una vila antigament sobirana i avui engolida per Barcelona. Carvalho va recordar de sobte que en aquell cementiri estava enterrada una vella glòria del club. [...] El jugador havia demanat ser enterrat allí perquè així, quan ja no pogués veure els gols en l’estadi, almenys des de la tomba podria endevinar-los per la cridòria del públic. Possiblement podràs sentir els gols, però, saps qui els ha marcat? Allí era Carvalho, davant el reixat del cementiri, en un diàleg mut amb la vella glòria, peça del collage de la seva infantesa quan el reproduïen com a reclam dels cartells anunciadors dels partits de diumenge enganxats darrere els cristalls dels establiments més poblats del carrer.”

El delantero centro fue asesinado..., p. 141 (Ed. Planeta)

Cementiri de les Corts

SUSANNA SAEZ

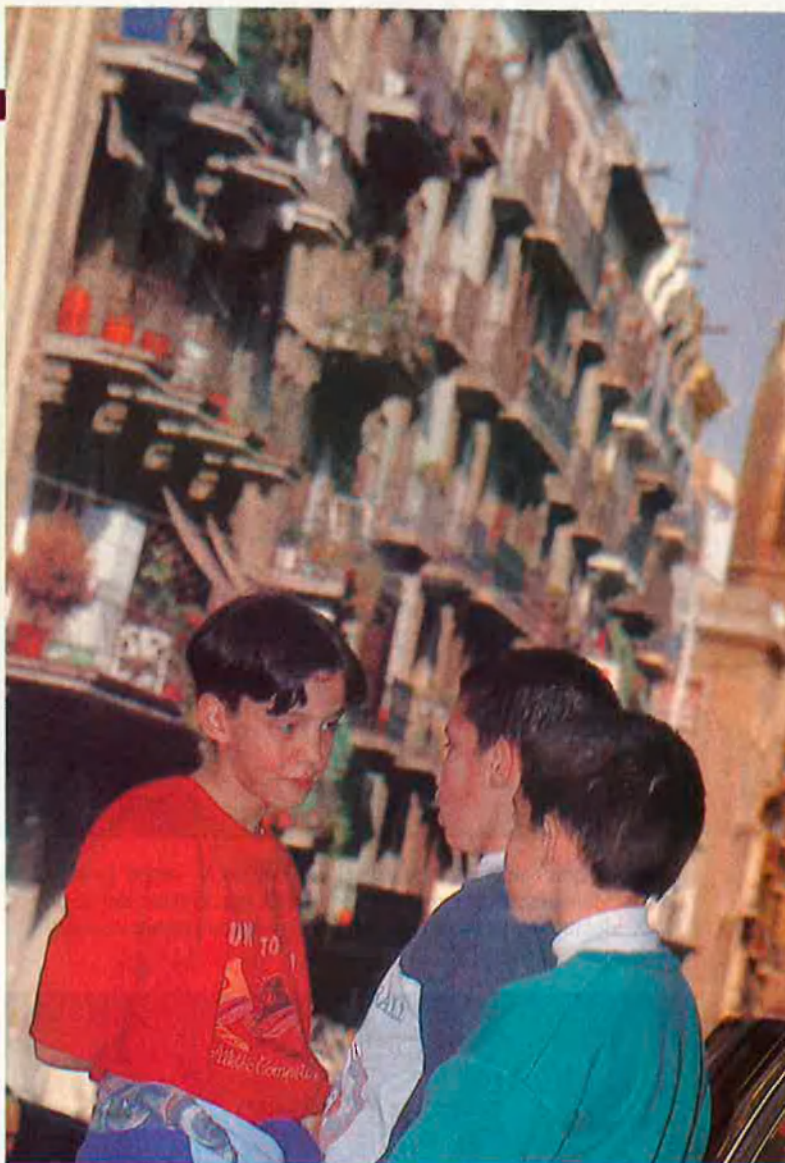


“Al carrer de l'església de Santa Madrona, al Poble-sec. Impremta Gratacós. No es preocupi. Feia anys que Carvalho no pujava les rampes del Poble-sec a pesar de la immediatesa del barri. Cada paisatge urbà al seu temps, i el Poble-sec anava lligat en el seu record a recorreguts de diumenge, en cerca de la zona verda de Montjuïc on menjar-se la truita de patates familiar. I abans d'emprendre l'accés, l'obligada parada davant les quadres del carrer de Radas i entre els llistons de fusta excitar les vaques mansoies perquè bramuessin. Ara el Poble-sec s'havia convertit com la resta de la ciutat en un pàrquing, en un pàrquing empinat. Això era tot. Encara que el veïnat conservava un cert estil i biologies anteriors a l'arribada de la Coca-cola a Espanya, a la petja dels primers marines de la VI Flota.”

Tres historias de amor, De lo que pudo haber sido y no fue, pp. 57-58 (Ed. Planeta)

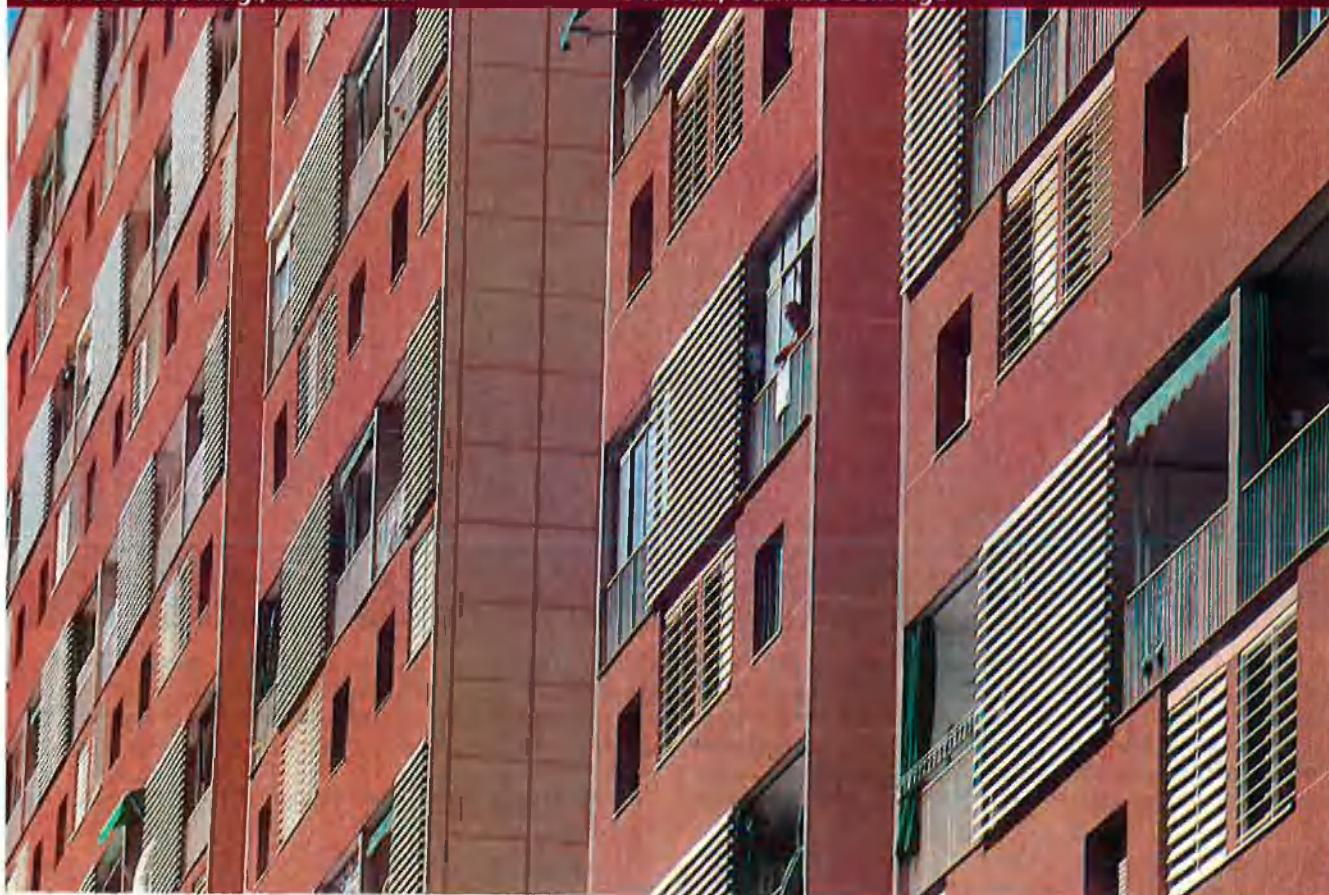
“Va obrir el llibre que li havia prestat el molletà. A Stuart Pedrell s'atribuïen un bon grapat d'especulacions, però sobretot la de 'Sant Magí, barri de'. 'A finals dels anys cinquanta, i dins de la política d'expansió especulativa de l'alcalde Porcioles, la societat Construcciones Iberisa (vegeu Munt, marquès de, Planas Ruberola, Stuart Pedrell) compra a baix preu terrenys, solars on s'ubica alguna indústria anada a menys i horts familiars de l'anomenat camp de Sant Magí, zona dependent del municipi de l'Hospitalet. [...] Construcciones Iberisa va fer un barri sencer a Sant Magí i alhora va adquirir també a baix preu els terrenys que quedaven entre el nou barri i la ciutat de l'Hospitalet. [...] Sant Magí va ser majoritàriament poblat per proletariat immigrant. El clavegueram no va quedar totalment instal·lat fins cinc anys després del funcionament del barri. Falta total de serveis assistencials. Reivindicació d'un ambulatori de la Seguretat Social. Deu o dotze mil habitants.”

Los mares del Sur, pp. 106-107 (Ed. Planeta)



Barri de Sant Magí, identificable amb el barri de la Pau, i també Bellvitge

SUSANNA SAIZ





Poblenou

SUSANNA SÁEZ

porànies, monsieur Lebrun, i darrerament passejo molt per la ciutat amenaçada per la modernitat. [...] Però de cop i volta, i a pesar de la nit, la vista era assaltada per l'ambigüitat d'un paisatge en què no se sabia on començaven les destruccions i on començaven les construccions. Grues, terres remogudes, bulldozers, solars arrasats amb les petges de fonaments esqueixats, insinuats blocs de cases acabats de néixer, com bulbs aguantant una mica per sobre de la membrana de la terra morta, una plana d'insinuacions per al que esdevindria la Vila Olímpica al cap d'un any, entre un mar sorprès en la seva lletja nuesa de mar urbà darrere la caiguda de les cases que li servien de tapall i de l'atemorit reducte de les restes del Poblenou, d'aquell Poblenou que havia estat nou quan la burgesia de la ciutat va plantar vora mar les seves fàbriques i va voler tenir la mà d'obra prop, tot i el risc que la relació

"D'aquesta banda més industrial del Poblenou, també se n'ha dit la Manchester catalana. Els industrials barcelonins del segle XIX idolatraven el model anglès. M'agraden les ruïnes contem-

de veïnat l'encaminés cap a la llarga marxa, des del Poblenou fins a Icària, tot Barcelona seria Icària, tota la terra seria Icària." *El laberinto griego*, pp. 75-77 (Ed. Planeta)



Barcelona des del Tibidabo

RICARD CUGAT

"No feia res més ara. Baixar al port en cerca de relax entre tedioses esperes i tediosos casos d'investigació o pujar al Tibidabo en cerca del seu cau a Vallvidrera, des d'on contemplava una ciutat més vella, més sàvia, més cínica, inassequible per a l'esperança de cap joventut, present o futura. [...] La proximitat de l'hivern es notava en els ràpids crepuscles sobre

el Vallès, mentre que a l'altre costat de la casa de Carvalho, Barcelona acceptava la nit sobre la mar, les contaminacions i el repartiment desigual dels llums urbans incipients. Les ciutats s'accepten perquè abriguen, com les pàtries o els records."

Asesinato en el Comité Central, pp. 19-34 (Ed. Planeta)