

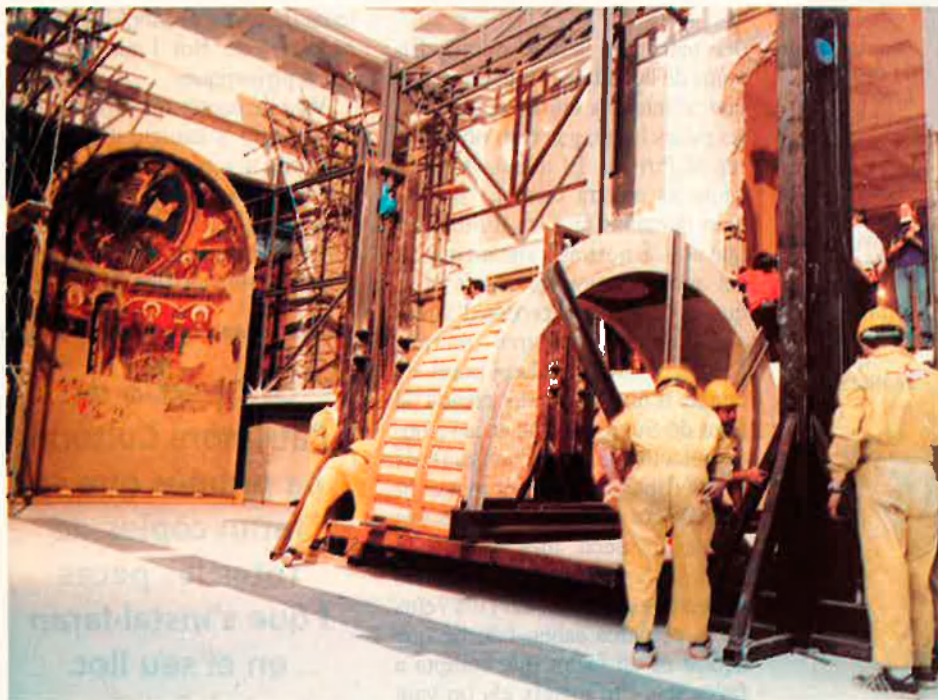
# El romànic que baixà a Barcelona

El goig de les institucions per mostrar l'art romànic instal·lat al MNAC és el desencant dels veïns de la vall de Boí que n'han reclamat el retorn a les seves esglésies. Ara esperen, almenys, unes reproduccions que no arriben, per reforçar l'atractiu turístic.

**T**ot just fa un any, representants de les institucions polítiques i eclesiàstiques de la vall de Boí demanaven a crits el retorn del patrimoni sacre romànic de l'Alta Ribagorça al seu lloc d'origen. A aquestes peticions s'hi van afegir ben aviat les de la mateixa gent de la vall de Boí que, davant la imminent obertura del Museu Nacional d'Art de Catalunya (MNAC), els semblava fer l'últim esforç per recuperar un patrimoni que consideraven com a propi tot i que no ho era. La inauguració a mitjan desembre del MNAC amb la sala dedicada al romànic ha provocat un altre cop una sèrie de reaccions entre els implicats.

Les peces romàniques van ser extretes de les esglésies de les valls pirinenques a principis de segle, amb la intervenció de la Junta de Museus, i traslladades a Barcelona per evitar que caiguessin en mans de col·leccionistes, antiquaris i traficants d'art. Aquesta acció s'ha vist amb el temps des de diferents punts de vista. Els especialistes la consideren adequada, ja que va impedir que les obres es trobessin en l'actualitat distribuïdes per tot el món mentre que ara el públic en pot gaudir sota un únic espai, i a més a Barcelona. El mossèn del Pont de Suert, Joan Mora, ho defineix en altres termes, "deixadesa, potser, dels representants de l'església d'aquella època, que no van saber com fer-ho per conservar les obres al seu lloc".

Ara, aquelles peticions de retorn



JORDI ADRIÀ



LIDIA CASAS

Dalt, absis de Sant Climent de Taüll, obra mestra del romànic. Per instal·lar la peça es van construir plataformes especials que es movien amb gats hidràulics. Al costat, el conjunt de Santa Maria de Taüll, també situat en una altra sala del MNAC.

LÍDIA CASAS



**Imatgeria de l'església de Durro.** L'única possibilitat que han tingut fins ara els veïns de la vall de Boí de gaudir ni que fos per uns dies de l'art romànic ha estat a través d'una exposició que es va realitzar l'any passat.

del patrimoni s'han afeblit. Els veïns de la vall de Boí han assumit que no tenen la titularitat d'aquestes peces i que, per tant, no tornaran al Pirineu. El mateix mossèn Mora es mostra discret, "no podem demanar que les tornin perquè no són nostres", encara que no els agrada veure els espais buits que va provocar el procés d'arrencada de les pintures murals. Mossèn Mora, membre i portaveu també d'una comissió creada al Pont de Suert per tractar assumptes relacionats amb l'art sacre de l'Alta Ribagorça, no pot evitar dir amb el cor a la mà: "encara ens queda la peça més important i aquesta no se la podran endur, les mateixes esglésies". Ell i els veïns de la comarca saben ben bé que aquest és un factor que compta a favor seu. "Jo mateix els ho vaig dir –referint-se als responsables del MNAC–, la sala amb el romànic exposat fa molt goig però els manca la cosa més important" i això no es podrà recuperar mai.

**Reproduccions.** La Direcció del Patrimoni Cultural, amb Eduard Carbonell –ara director del Museu Nacional d'Art de Catalunya– i Josep Maria Huguet al davant en l'actualitat, sempre ha venut el mateix discurs. "Es faran còpies de totes i cadascuna de les peces i s'instal·laran en el seu lloc originari, de manera que el visitant obtindrà la mateixa percepció que si es tractés dels originals". Aquesta és l'única arma que tenen els habitants de la vall de Boí, unes re-

produccions, però, que no arriben –fins ara només s'han fet dues còpies, la més important el Banc de Taüll. "Nosaltres creiem que els edificis per ells mateixos són un fort atractiu per al turisme encara que no puguem ensenyar l'art que antigament es va plasmar a les seves parets. És clar, la majoria de les esglésies s'han de rehabilitar abans que caiguin i la política de fer còpies dels originals ha de continuar. Ben aviat, s'instal·larà una tercera reproducció", afirmació més escèptica que optimista per part del mossèn. Afegim-hi una dada: en total, hi ha més d'un centenar de peces al MNAC que procedeixen de Boí i altres poblacions pirinenques.

"Vaig prometre que abans de finals d'any s'inauguraria la sala dedicada al romànic i així ha estat; ara s'ha d'aconseguir tirar endavant el projecte del gòtic". Així de satisfet i orgullós s'expressava el director del MNAC, Eduard Car-

**La Direcció del Patrimoni Cultural ha promès que es faran còpies de totes les peces i que s'instal·laran en el seu lloc originari.**

bonell, un dia abans d'obrir al públic el museu, en un passi privat als mitjans de comunicació. Carbonell obria també amb aquestes paraules un projecte ambiciós i tancava, d'altra banda, un debat encetat a l'Alta Ribagorça sobre la ubicació d'aquest patrimoni, la col·lecció de romànic més important del món.

L'única possibilitat que han tingut els veïns de la vall de Boí de gaudir ni que fos per uns dies de l'art romànic ha estat a través d'una exposició que es va realitzar l'any passat sota el títol genèric de

*Kyrios* i que respon als objectius marcats per Eduard Carbonell de poder exposar els fons artístics del MNAC a diferents indrets a través d'una política d'exposicions itinerants.

La mostra va ser ubicada a l'església vella del Pont de Suert i va acollir set frontals romànics –peces úniques corresponents als segles XII i XIII– a més de fotografies ampliades de vuit frontals que no van poder traslladar-se al Pont ja que en aquell moment es trobaven als Estats Units i París. Aquella fou l'última vegada que, públicament, polítics i religiosos van demanar el retorn d'aquest patrimoni, una petició que va comptar amb l'aval, en certa mesura, dels més de 6.000 visitants que es van acostar a l'exposició.

Mentre que els uns van prometre continuïtat a iniciatives d'aquesta mena, els altres van aprofitar per demanar diners per rehabilitar les esglésies, construir un museu que a la llarga comptés amb el fons romànic *expoliat* o bé les reproduccions a què ja s'havien compromès des de Barcelona.

La comissió encapçalada pel mossèn Mora treballa en un nou projecte que consisteix a reunir l'art sacre de l'època barroca que encara es guarda en les esglésies de l'Alta Ribagorça i instal·lar-lo en un museu que s'ubicaria al pis superior de l'església vella del Pont de Suert. De moment, només es pot parlar de projecte, ja que, d'una banda, s'ha de tramitar la subvenció per rehabilitar l'edifici i adequar-lo per guardar les obres i, de l'altra, parlar amb els mossens de les diferents parròquies perquè cedixin les peces al futur museu.

"Aquest art es quedarà aquí i treballarem per conservar-lo. Per això, el més important és comptar amb un espai adient i poder mostrar al visitant l'art que encara ens queda a la comarca", segons Mora. Fins ara, l'església del Pont de Suert disposa ja d'una col·lecció de retaules del mateix municipi que s'han conservat en bones condicions fins a l'actualitat.

La majoria de les altres peces s'hauran de sotmetre a actuacions de restauració de la pintura però

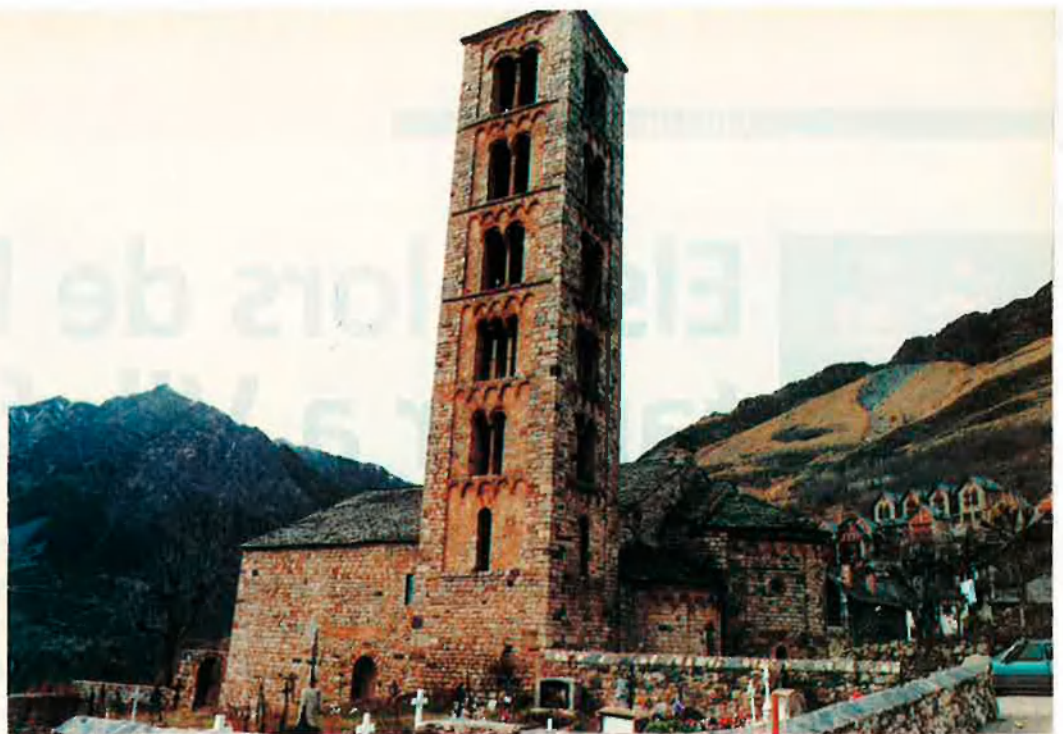
això no constitueix cap entrebanc per als promotors del projecte. "Estem convençuts que l'església pot garantir la conservació de les obres sempre que es condicioni correctament!", diu el mossèn.

**El llarg camí de la recuperació.** La decisió d'extreure les pintures de les esglésies de la vall de Boí amb l'objectiu de salvar el patrimoni català es va prendre l'any 1919 i les feines de trasllat es varen perllongar fins el 1923. La Junta de Museus va pensar que l'única forma de salvar aquest patrimoni i assegurar-ne la conservació era recuperar les pintures i les peces sobre les quals els col·leccionistes i traficants havien començat a especular per vendre-les a l'estranger, prèvia compra del fons a les autoritats civils o eclesiàstiques de l'època, i amb l'ajuda d'especialistes italians en l'arrencada de les pintures murals.

La ràpida intervenció de la Junta de Museus va aconseguir que el museu pogués readquirir totes les obres venudes —a excepció de les pintures de l'absis central de Mur, dutes a Boston—. L'arrencada posterior de les pintures es va fer amb especialistes de Bèrgam, concretament des del 19 de desembre al 9 de novembre de 1923.

Un cop finalitzada aquesta primera fase de recuperació de l'art, el fons es va exhibir en primer lloc a la Ciutadella de Barcelona i, posteriorment, al Palau Nacional, trasllats que s'anaven realitzant a mesura que s'inauguraven les diferents seves del Museu d'Art.

Amb l'inici de la guerra civil espanyola, s'obre un nou període en el qual la preservació del romànic torna a estar en perill. És llavors quan es decideix de traslladar les obres a Olot i a Darnius. Era l'any 1937. Després de la guerra, el fons artístic torna al Palau Nacional i la sala del romànic s'obre al públic l'any 1942. Comença aleshores una etapa d'auge artístic ja que, durant la dècada dels quaranta i cinquanta, els fons del Museu s'amplien amb noves col·leccions: Cambó (1947), M. Muntades (1956) i J. Espona (1958), per mencionar-ne algunes.



La penúltima remodelació de què ha estat objecte la secció del romànic del Museu d'Art es va efectuar l'any 1973, sota la direcció de Joan Ainaud de Lasarte fins que, més recentment, a mitjan 1990, el museu va tornar a tancar les seves portes per fer-hi les últimes obres i traslladar el fons

i que, en alguns casos, s'ha volgut recuperar l'entorn originari dels conjunts pictòrics per portar el visitant a la seva ubicació històrica. Concretament, són sis els espais semireproduïts: Sant Joan de Boí, Sant Climent i Santa Maria de Taüll, Sant Pere de Sorpe, l'atri de Sant Vicenç de Cardona

Imatge de l'església de Sant Climent de Taüll. Al MNAC hi ha sis espais semireproduïts. (Foto: Jordi Adrià)

LÍDIA CASAS

**La decisió d'extreure les pintures de les esglésies es va prendre el 1919 amb l'objectiu de salvar el patrimoni català.**



romànic al seu emplaçament definitiu.

L'equip d'arquitectes coordinats per la italiana Gae Aulenti es va encarregar d'aquest últim projecte, que ha consistit bàsicament a recuperar les formes arquitectòniques del Palau Nacional de Montjuïc amb consonància amb el fons d'art que, a llarg termini, s'hi instal·larà. Tot plegat, amb un pressupost que ronda els 9.000 milions de pessetes.

El recorregut que proposa la sala dedicada al romànic del MNAC es distribueix en 21 àmbits tot

i la sala capitular del monestir de Sixena.

L'objectiu s'aconsegueix en part però, com va predir mossèn Mora, al MNAC li manca la peça més important, i aquesta és irreproducible. A l'equip dirigit per Eduard Carbonell li preocupa ara el projecte del gòtic. Als veïns de la vall de Boí els interessa una altra qüestió i, sobretot, els diners. En el fons, continuaran reclamant allò que, moralment, sempre han considerat patrimoni propi.

Frontal de Santa Maria de Taüll. El fons museístic del MNAC és el més important del món en art romànic.

Marina Pujol