

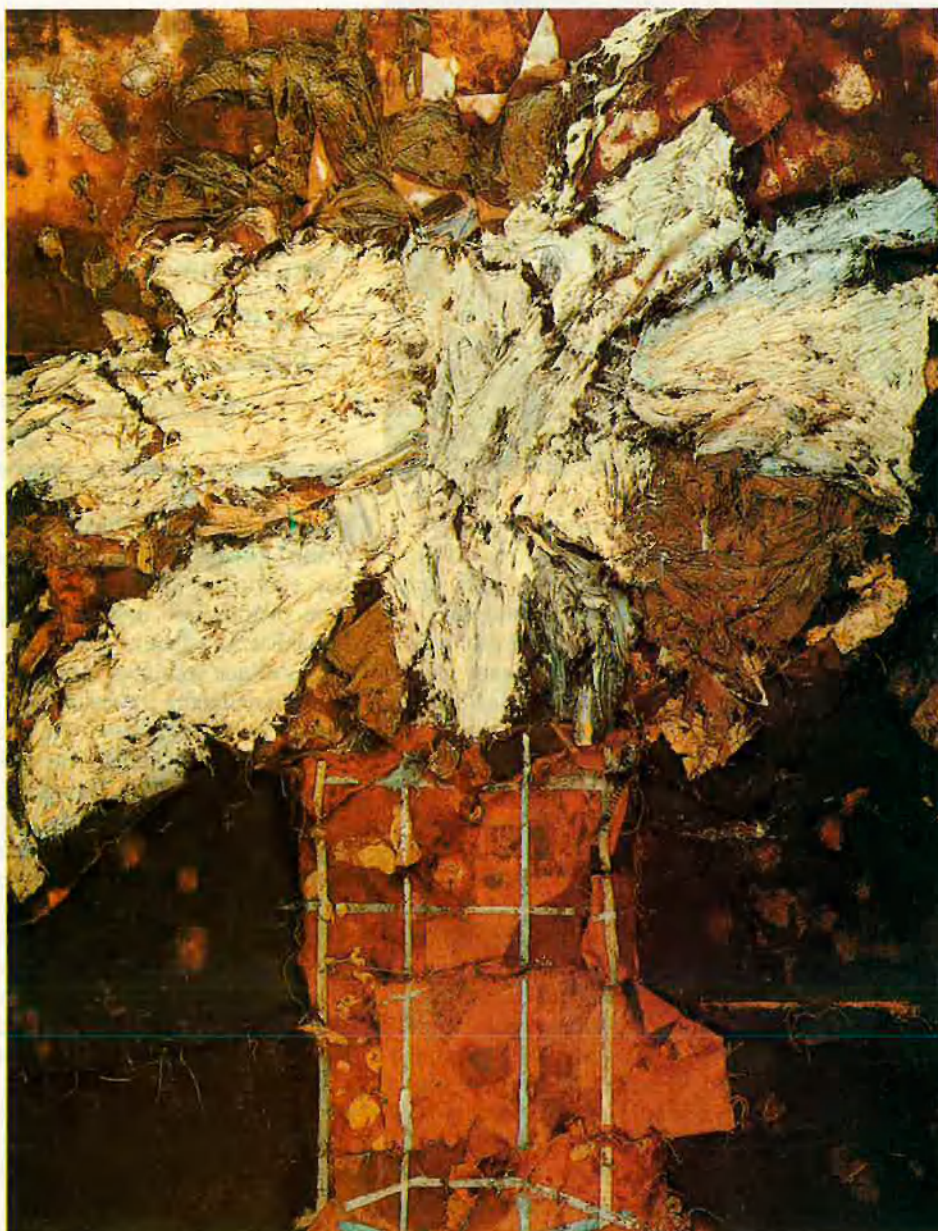
# Pintura, tradició i modernitat

El Centre Julio González de l'IVAM acull una retrospectiva de Manolo Valdés, des de la dissolució de l'Equip Crònica fins als treballs més actuals. Quinze anys d'obra capaços de superar els constrenyiments temporals de la tradició plàstica occidental.

**D**es del passat dia 30 de maig, l'IVAM posa a l'abast del públic quinze anys d'activitat artística de Manolo Valdés, des de la dissolució de l'Equip Crònica fins als nostres dies. Aquest conjunt de quaranta obres, entre escultures i pintures, es podrà visitar fins l'1 de setembre vinent. El seu comissari, Valeriano Bozal, ha prestat especial atenció als treballs realitzats en els darrers anys, tot i que no ha deixat al descobert el llarg camí que ha conduït Valdés des de les propostes d'un pop art crític i socialment compromès a una interpretació més matèrica.

El que queda clar en aquest recorregut és que l'art de Valdés madura una visió primigènia afegint-li, a cada pas, el "més difícil encara". Parteix d'una imatgeria coneguda heretada de la tradició pictòrica occidental i assumida com a patrimoni col·lectiu, i la transporta, sense abandonar-la, al terreny més físic de la pintura. I en aquest diàleg entre tradició i modernitat, l'escultura de Valdés anticipa també la pràctica posterior de la textura, de la densitat i el volum sobre unes teles d'aparent bidimensionalitat.

**Adéu al Crònica.** Rafael Solbes morí el 1981. I amb ell, l'Equip Crònica, en vida des del 1964. El duet Solbes-Valdés, que havia adaptat, amb voluntat irònica i compromís social, un pop-art consumible a una valencianitat festívola i lleugera, finalitzava, sense més remei, una etapa. I no



'Manet com a pretext'. L'apropiació explícita de motius ha estat la base d'algunes sèries de Valdés.

ARXIU



A l'esquerra, 'Ribera como pretexto' (1988). L'esborrament de la càrrega emocional transforma les figures en motius visuals. A la dreta, Rafael Solbes i Manolo Valdés. Part de la renovació plàstica valenciana passà per l'estudi de l'Equip Crònica.

únicament personal a patir de la qual Valdés —com se sol dir— hauria d'espavilar-se individualment: la dissolució fatal del Crònica representava la fi d'una actitud col·lectiva i activa, molt arrelada a les circumstàncies històriques. Una actitud d'equip —i per això anònima— que naixia tímida en l'obscura dècada dels 50 —recordeu si no el grup madrileny El Paso— i que floria amb les accions d'Estampa Popular o les propostes simultànies de l'Equip Realitat. I aquesta voluntat col·lectiva, arrelada al present, a la immediatesa circumstancial, a la crònica de la realitat al capdavant, s'esvaïa definitivament amb la mort de Solbes, arran de la qual Valdés o es desmarcava per sempre més de la línia del Crònica o iniciava el seu camí a partir del llenguatge fins ara practicat. Les propostes individuals sorgien, doncs, d'aquesta segona opció, la de construir una estètica pròpia a



**Resultava arriscat  
emprendre  
l'aventura  
individual  
en l'espai col·lectiu  
que havia estat  
l'estudi del carrer  
del Túria.**

partir d'un treball col·lectiu que, d'altra banda, s'havia alleugerit dels continguts ideològics a favor d'un pictoricisme deslligat de la immediatesa actual.

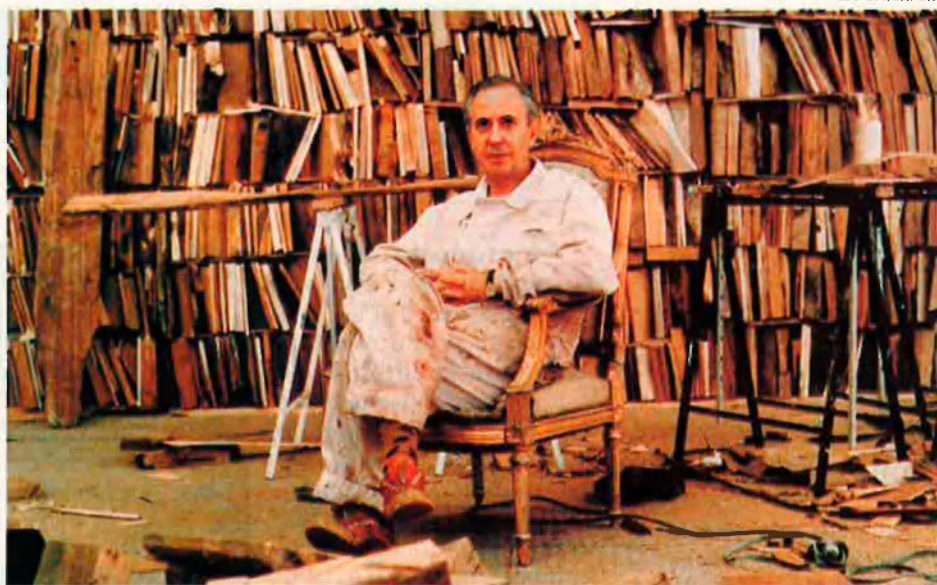
Però el que resultava més arriscat era emprendre l'aventura individual des de l'espai col·lectiu que havia estat fins aquell moment l'estudi del carrer del Túria de la ciutat de València. Tractar de "començar de nou", com destacaria Tomàs Llorens en el catàleg de la primera exposició individual de Valdés (el 1985 a la galeria Maeght de Barcelona), esdevenia tant o més delicat com oblidar a la força quinze anys de treball en equip, sobretot quan alguna tela del Crònica guaitava en algun racó d'aquell estudi les primeres pinzellades solitàries de Valdés. El seu estil individual s'amarava de bon començament de referències iconogràfiques d'un passat pictòric, però també d'una modernitat transgressora i avantguardis-

ta; i tot, per a crear una imatgeria singular basada en la traducció de la tradició pictòrica del segle d'Or espanyol a un llenguatge present pròxim al suprematisme de Malèvitx, al cubisme picassà o a una sintaxi mironiana. En definitiva, Valdés s'apropiava de la seua mateixa obra. O més aviat, de l'obra del Crònica, perquè utilitzava una iconografia clàssica que ell i Solbes havien destil·lat conjuntament en un art actual. Ara, aquesta imatgeria s'articulava amb les exigències d'una avantguarda internacionalista i, malgrat que la sintaxi utilitzada era similar a la del Crònica, els resultats distaven molt dels treballs anteriors. Si les propostes col·lectives tenien una referència directa amb l'entorn social i personal, tot emmarcant-se en una circumstància històrica concreta, Valdés extreia qualsevol relació temporal i recontextualitzava les figures adoptades tot manipulant-les amb una intenció i procediments estrictament visuals.

Foren els primers anys de vol, una etapa en què la pintura es conjuminava amb una ben animada i abundant experimentació escultòrica. L'Equip Crònica no l'havia negligida —almenys no li era desconeguda— i Manolo Valdés s'havia llançat de ple al treball de la fusta entesa com a matèria artísticament mal·leable i com a base d'un discurs en què la textura, la densitat, el volum i el pes configurarien els quatre punts cardinals. Aquesta preocupació per la materialitat predeïa la futura

orientació de la pintura de Valdés cap a una recerca de l'expressivitat en la matèria pictòrica. Perquè l'art físic i present sobre la tela, i la creació de figures a partir de figures ja creades, bipolaritzaven l'art del valencià en aquesta mena d'apropiació explícita del patrimoni col·lectiu. Alguns van entendre que Valdés vampiritzava la tradició plàstica i el present artístic. Però el cas és que mentre que la pintura prenia el relleu de l'escultura i s'aproximava cada vegada més a un llenguatge matèric, els motius "emprats" en aquesta tradició plàstica quedaven reduïts a la ficció dramàtica, a una teatralitat agreujada per l'esborrament de l'expressió afectiva dels personatges. Els rostres s'assimilaven a una geometria oval en una voluntat d'esquematzar la imatgeria barroca. Una esquematització que, d'altra banda, deixava al descobert i accentuava, sota la gravetat psicològica i sovint literària dels models de Rubens, Rembrandt, Ribera o Zurbarán, unes actituds estereotipades de l'època; al cap i a la fi, absurdes i poc sinceres. Subversiu i càustic, Manolo Valdés qüestionava la sinceritat del contingut afectiu d'unes figures que havien vertebrat l'art modern occidental; i no podia deslligar-se d'aquesta ironia corrosiva que ell i Solbes, entre d'altres, havien sabut atorgar a un art pop emmarcat en el context valencià.

L'esquematzació del retrat transportava al present unes tensions humanes, ara sense emo-



cions, i deslligades de la seua raó de ser –la vessant emocional–, però actualitzades amb una pintura de gest convulsiu que entra en conflicte amb la fixació neoclàssica de la realitat. La densitat –i intensitat– pictòrica de Valdés transmuta els personatges clàssics en personatges moderns, els incorpora novament a la història, ara present, sotraient-los el sentit psicològic i enfrontant a la llisor de l'oli la rugositat d'una matèria pictòrica agressiva, impactant. El retrat perd aleshores tot el sentit i només perviu com a gènere.

L'actualització de la tradició posa les seues condicions: lluny de qualsevol motiu psicològic, narratiu o expressiu, les figures se sotmeten al domini visual de la matèria, capaç de transgredir les par-



cel·les temporals, però alhora es veuen abocades a una esquematització perillosament castrant. Aquest, un preu car, és el preu del present.

Dalt, Valdés al seu estudi.  
A sota, 'Tres cartes' (1993).

Eliseu T. Climent

## Borja Papa

Joan F. Mira

Amb *Borja Papa* Mira ha creat una combinació de literatura i de "gran història" que segurament no té precedents en les lletres catalanes.

340 pàgs. 3.250 ptes.



Editorial 3 i 4

"Narratives 3 i 4". núm. 51

## Diccionari de la rima Volums I i II

Francesc Ferrer Pastor

Autèntic diccionari de tots els mots de la llengua d'ús literari, que hi figuren definits en les seues diverses accepcions i amb la corresponent traducció castellana, tot i concedint-ne la deguda prioritat a la més acostada semànticament al lexema originari.



Denes 10 Editorial

## Esclafamuntanyes

Enric Valor

Una de les rondalles més emblemàtiques d'Enric Valor, acuradament il·lustrada per Francesc Santana, desenvolupa el símbol de l'heroi clàssic.

56 pàgs. 4.500 ptes.



Editorial Tàndem