

L'obra científica de Prat de la Riba

Aquest mes es compleixen els 125 anys del naixement d'Enric Prat de la Riba, un dels noms clau del catalanisme polític. Dintre la seva obra, l'impuls de la ciència i de la tecnologia hi tenen un relleu especial.

L'abril del 1911, gairebé a mig camí entre la creació de l'Institut d'Estudis Catalans (1907) i la Mancomunitat (1914), Enric Prat de la Riba deia, en un article publicat a *La Veu de Catalunya*: "Mil vegades s'ha dit en mil tons diferents: sense ciència original, en un país, no hi ha indústria original; sense indústria original, no hi ha vida econòmica independent. Qualsevol

temptativa que es faci per a redimir-nos de l'esclavitud en aquest punt ha de ser estèril, si no combatem el mal per l'arrel. La ciència d'avui per a nosaltres, la riquesa pública del demà".

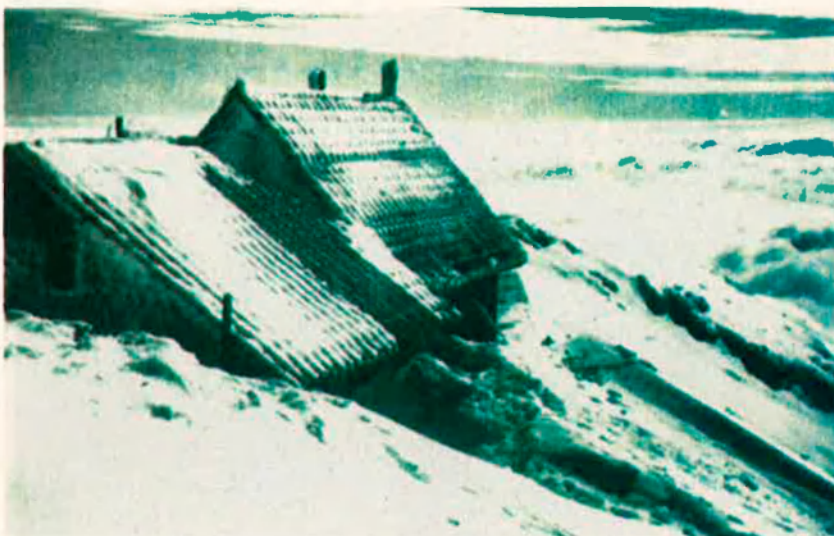
El paràgraf deixa clara, d'una manera inequívoca, la importància que el president de la Diputació de Barcelona d'aleshores, i primer president de la Mancomunitat després, donava a la ciència i a la tecnologia en el desenvolupament del país.

En aquest camp, la seva obra s'ha de situar en la renovació general que el catalanisme polític volia donar al país, tant en aspectes econòmics com socials. Després de tres quarts de segle de revolució industrial, per als polítics catalans calia una empena per a posar el país a una alçada comparable a la resta de l'Europa desenvolupada. I la recerca i l'ensenyament tècnic i científic eren essencials en aquest objectiu.

L'any 1907 es produí un dels primers fruits de l'empena pública per a aconseguir aquests objectius. Prat de la Riba, com a president de la Diputació de Barcelona, creava l'Institut d'Estudis Catalans (IEC). El dictamen de creació, redactat per en Prat de la Riba mateix, destacava la necessitat de tenir centres que produïssin ciència i no sols tinguessin funcions docents. El IEC tenia una dedicació inicial a la història i a l'arqueologia, però al 1911 es va ampliar amb les seccions de Filologia i de Ciències. Més tard, el metge August Pi i Sunyer i el biòleg Ramon Turró convenceren en Prat de la Riba que el IEC havia de tenir societats diferenciades o filials. Al 1912 es va crear la primera, la Societat Catalana de Biologia. Al 1915 s'hi va integrar com a filial la Institució Catalana d'Història Natural, fundada al 1899.

Infraestructures. Fou al 1914, amb la creació de la Mancomunitat, que Prat de la Riba donà més impuls a la seva obra científica i tecnològica. La Mancomunitat era, com el seu nom indica, una associació que integrava els serveis de les quatre diputacions catalanes. A manca de cap més eina legal, aquesta ens va permetre de desenvolupar una política pròpia en diversos camps, tot i la falta de competències i de mitjans econòmics. Les conselleries inicials de la Mancomunitat foren: Cultura i Instrucció, Camins i Ponts, Obres Hidràuliques i Ferrocarrils, Telèfons, Agricultura i Serveis Forestals, Beneficència i Sanitat, Política Social i Finances. Com veiem, la majoria tenien un caràcter eminentment tecnològic o necessitaven un suport imprescindible de científics i tecnòlegs.

Potser alguns dels noms de les conselleries sorprenen, però cal tenir en compte que en aquella època calia desenvolupar unes infraestructures essencials per a un país industrial.



Observatori meteorològic del Turó de l'Home (1.713 metres). La majoria de les conselleries inicials de la Mancomunitat tenien un caràcter eminentment tecnològic, perquè Prat de la Riba defensava la necessitat de desenvolupar infraestructures essencials per a un país industrial.

Dintre un estat espanyol endarrerit i amb poca o nul·la atenció a la ciència, la feina de la Mancomunitat permetia de dur a terme realitzacions que no sols eren un suport a la indústria, sinó també a la vida dels ciutadans en general.

En aquest sentit, calgué esperar la Mancomunitat, per exemple, perquè es projectés un nou edifici per als serveis provincials de Maternitat, aleshores en una masia de les Corts. Amb el projecte elaborat al 1915 la Maternitat es va transformar en un centre no sols d'acollida i d'atenció, sinó també de docència i de recerca.

Aquest exemple serveix per a observar els objectius socials que tenien la planificació i la inversió de la Mancomunitat. Foren anys de reforma profunda del teixit cultural i socioeconòmic del país, amb un suport públic a la recerca que fins aleshores no havia assolit aquells nivells. Millorar i ampliar la xarxa de carreteres, estendre el servei telefònic, crear una xarxa complementària de ferrocarrils, millorar les condicions higièniques de la població i promoure l'agricultura amb base científica, vet aquí alguns dels objectius de la Mancomunitat, que feien imprescindible la potenciació de la ciència i la tecnologia.

Entre els assoliments de la Mancomunitat cal destacar el suport a la recerca biomèdica. Pi i Sunyer i Turró aconseguiren de fer veure a Prat de la Riba la importància de crear un Institut de Biologia. La mort d'en Prat al 1917 va aturar el projecte, que finalment veié la llum al 1920, amb el nom d'Institut de Fisiologia Normal i Patològica. Juntament amb el Laboratori Municipal donà a la biologia catalana una forta empena.

Prat de la Riba va impulsar la investigació en uns altres camps. Com a president de la Diputació de Barcelona o des de la Mancomunitat, va crear el Laboratori General d'Investigacions i Assaigs (1908), l'Escola d'Indústries Tèxtils (1909), el Laboratori d'Estudis Superiors de Química (1910) i el Laboratori Provincial



RICARD CUGAT

d'Higiene (1914), i alguns més. L'impuls també prenia unes altres formes, com ara cursos específics de formació i d'intercanvi amb científics estrangers.

El telèfon i la meteorologia. Però potser els dos camps emblemàtics impulsats per la Mancomunitat foren el del telèfon i el del ser-

L'any 1907 es produí un dels primers fruits de l'empenta pública. Prat de la Riba, com a president de la Diputació de Barcelona, creava l'Institut d'Estudis Catalans (pati interior, en la imatge).

vei meteorològic. Quant al primer, dirigit per l'enginyer Esteve Terrades, pretenia dotar de telèfon tots els pobles del Principat. En aquella època, la Mancomunitat era autoritzada a estendre la xarxa telefònica, si amb això no perjudicava els altres concessionaris. L'objectiu de l'ens era de dur el telèfon allà on no arribava perquè, a les empreses concessionàries, no els era rendible. D'aquesta forma, la Mancomunitat entenia que l'equilibri i desenvolupament del país exigia portar la línia telefònica a tot arreu i no sols als nuclis grans, on proporcionava beneficis.

Però aquest objectiu, tot i ser desenvolupat, va xocar amb dificultats legals. L'estat no va accedir mai a les peticions que, ja mort en Prat de la Riba, la Mancomunitat va fer per compensar amb la concessió dels serveis a grans ciutats les pèrdues dels serveis telefònics rurals. Al 1920 s'havia iniciat l'estatalització del servei telefònic i Barcelona era essencial per a obtenir bons beneficis.

El servei meteorològic va ser l'altre gran camp d'actuació de la Mancomunitat. Va ser creat al 1921, després de la mort d'en Prat de la Riba. Però és una de les obres emblemàtiques d'aquells anys de minso autogovern. Depenia del IEC i pretenia oferir a Catalunya el servei d'estudi i previsió del temps que tant el sector agrícola, com industrial, i en general totes les infraestructures del país, necessitaven. El promotor del projecte va ser Eduard Fontserè. Els estudis climatològics, dels núvols i sismològics, la recerca i la col·laboració internacional varen ser alguns dels camps més destacats del servei.

El Servei era precisament una mostra de la continuïtat de l'obra d'en Prat de la Riba. La seva mort prematura, al 1917, truncà molts dels objectius que s'havia marcat. Però el seu successor, l'arquitecte Josep Puig i Cadafalch, ja havia destacat molts anys abans, en la seva intervenció durant l'Assemblea de la Unió Catalana del 1892 –que havia de donar lloc a les Bases de Manresa–, que la ciència “ha de ser nacional i adaptar-se a cada lloc a l'aire que s'hi respira”. Puig i Cadafalch prosseguí l'impuls de Prat de la Riba, tot i que, malauradament, el fets històrics impediren d'obtenir els resultats que s'havien marcat.

Curiosament, dos dels elements més destacats de l'obra de la Mancomunitat tornen a ser actualitat. L'esforç per la xarxa de telèfons es pot relacionar amb el debat actual sobre les transmissions per cable. I també s'ha estrenat simbòlicament el que algun dia serà el Servei Meteorològic de Catalunya. En Prat de la Riba va fer una feina essencial perquè Catalunya no perdés el tren del segle XX. Ara calen esforços semblants en ciència i tecnologia perquè el Principat i els Països Catalans en general encarin amb força el segle XXI. **Xavier Duran**

EDICIÓ COMMEMORATIVA DEL CENTENARI DEL NAIXEMENT DE **EDUARD TOLDRÀ**

EL GIRAVOLT DE MAIG



JOSEP CARNER I EDUARD TOLDRÀ
ORQUESTRA SIMFÒNICA CATALANA
Direcció: Antoni Ros-Marbà

Aquest CD pertany a la col·lecció «Antologia Històrica de la Música Catalana»

ÒPERA CÒMICA, EN UN ACTE, ESTRENADA EL 27 D'OCTUBRE DE 1928.

ORQUESTRA SIMFÒNICA CATALANA

Direcció: ANTONI ROS-MARBÀ

GRAVACIÓ EFECTUADA EL 1968

Direcció artística:
ORIOL MARTORELL
y JAUME PICAS

amb la col·laboració de
Generalitat de Catalunya
Departament de Cultura

