



Visió general de les excavacions de la Cova de l'Aragó. Aquí s'hi va trobar l'home de Talteüll.

Talteüll: retorn al passat

Ampliat fa un parell d'anys, el Museu de Prehistòria de Talteüll (Rosselló) s'ha convertit en un dels llocs més interessants al nostre país per a realitzar turisme científic.

La calor és intensa i seca. Dos minuts abans vàiem els estiuejants del càmping que es banyaven vora les tendes on els investigadors treballen. Ara, caminar és lent i el petit forat de l'entrada de la cova queda esgotadorament amunt.

Som a Talteüll, al Rosselló, i caminem cap a la Cova de l'Aragó, vora d'on fa poc més d'una vintena d'anys Henry de Lumley va descobrir les restes humanes més antigues trobades a Europa, encara que no fa gaire unes restes angleses semblen haver-li passat al davant. I unes altres trobades fa poc a Atapuerca encara s'erigeixen, amb gairebé tota seguretat, com les més antigues del continent.

Si ja no tenim el primer europeu, si més no podem contemplar el primer català i el seu hàbitat. Quan Lumley comenta, tal com li agrada dir, que va trobar el primer català, sap que fa una petita broma. Fa 450.000 anys, quan l'home de Talteüll corria i caçava per aquests indrets no hi havia catalans. Però també es parla dels habitants de l'Amèrica pre-colombina,

quan, abans de Colom, aquelles terres no es deien Amèrica. Lumley resumeix, perquè dir "el primer home trobat a les terres que avui són Catalunya" fóra massa llarg.

Català sense saber-ho, l'home de Talteüll va viure en aquesta cova, que va estar habitada des de fa 650.000 anys i fins en fa 100.000. La Cova de l'Aragó s'alça a uns cent metres sobre el nivell del mar. Actualment té uns 40 metres de fons i entre 10 i 15 d'ample. Al seu interior unes bastides permeten el treball dels investigadors.

Veure la cova ensenya que la paleontologia i l'estudi de la prehistòria requereixen una gran paciència. Lluny d'anar excavant i trobant, la feina és lenta. Cal anar molt a poc a poc, arrencar petits bocins de terra i vigilar que les petites restes d'animals, d'éssers humans o els estris no passin desapercebuts. Es pica, es raspalla, es pren nota acuradament de cada petit objecte que es troba. S'indica en quin punt exacte s'ha trobat, en quina posició i amb quina orientació. Això permet deduir quin pa-

per representa en el trencaclosques prehistòric. La cova s'ha dividit en quadrats d'un metre. Cada quadrat està numerat. Els investigadors assenyalen a quina capa han trobat l'objecte. Cada capa correspon a una època determinada. El pas dels anys –dels mil·lennis– va dipositant noves capes damunt les anteriors. Per datació química podem saber a quina època pertany un estrat determinat. D'aquesta forma, quan els científics treuen nous estrats és com si passessin fulls del llibre de la prehistòria. I en cada full troben objectes que ens expliquen què hi havia en aquelles terres fa milers d'anys i a què es dedicaven aquells éssers, què i com menjaven i quins perills corrien. Un apassionant viatge al passat.

Però la cova no està oberta als visitants. Com a consol, podem anar al Museu de Prehistòria, el més important d'Europa i que té la quarta part de l'espai dedicada a la recerca, al Centre Europeu de Prehistòria. Allà s'ha fet una reproducció de la cova, a grandària natural, gràcies als motllos presos a les parets i sostre de la cova real. Com a complement per fer la impressió d'entrar a l'antiga cova, un muntatge àudio-visual permet d'observar la vida de l'home prehistòric.

Aquesta és només una de les novetats del museu, ampliat el 1992. Abans, tot i ser interessant, mostrava –i ja era molt– nombroses restes trobades a la zona i donava explicacions del que significaven. Avui, a més, el museu és dinàmic. Ens mostra en diversos audiovisuals –que també es poden seguir en català– la història geològica de la zona, la formació de la cova, el mode de vida de l'home de Talteüll i molts altres detalls interessants.

Així, una sèrie de diorames i figures mostren l'acció de l'home de Talteüll contra els animals que caçava o que l'amenaçaven, la fabricació d'eines i armes i unes altres escenes. Una llum adient i un muntatge de sons ens permet sentir més ambientat. Els visitants podem continuar observant les restes trobades, les explicacions que ens permeten entendre el seu significat i admirar l'estrella del museu: el crani de l'home de Talteüll, al costat de mandíbules que corresponen a la mateixa època. Finalment, hom pot veure l'esquelet reconstruït. Segons els estudis dels investigadors, aquest primer català devia fer 1,64 d'estatura.

Un quadre interactiu permet de resseguir la història dels nostres antecessors. D'aquesta forma, entenem millor el quadre genealògic que ha tingut com a resultat final l'*Homo sapiens sapiens*. El Museu de Talteüll ens ensenya la llarga marxa fins als actuals humans. I per entendre com som d'insignificants dintre d'aquest procés, al museu hi ha la història de l'home condensada en un any.

Així, veiem que l'1 de gener, a les 0 hores, apareixia l'*Homo habilis* –això era fa 2,4 mi-



XAVIER DURAN

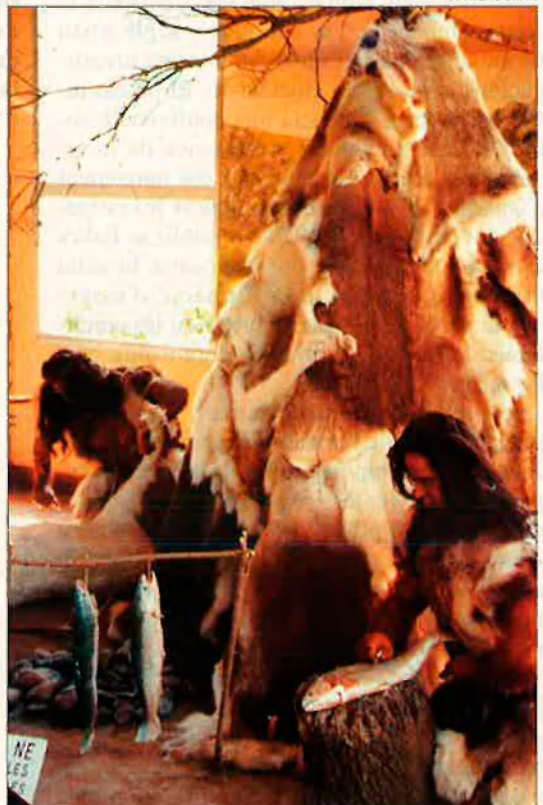
lions d'anys. No seria fins fa 1,6 milions d'anys que sorgia l'*Homo erectus* i això el situa el 12 de maig d'aquest any d'història. Seguint la proporció, el 20 de setembre la Cova de l'Aragó començaria a ser habitada i l'home de Talteüll –les restes que hi contemplem– hi hauria viscut cap al 27 d'octubre. El 3 de novembre l'home aprèn a controlar el foc. L'home de Cromanyó inventa l'art el 18 de desembre. La civilització neolítica, amb el desenvolupament de l'agricultura i la ramaderia, apareixeria el 30 de desembre a les 5 de la

tarda. L'escriptura fa la seva aparició a Talteüll a les 10 hores del 31 de desembre. I quan falten cinc minuts per a la mitjanit, l'home posa el peu a la Lluna.

Talteüll, aquest petit poble que no arriba al miler d'habitants, s'ha convertit en un dels centres de la prehistòria europea. Henry de Lumley va entendre que si les restes es trobaven aquí, resultava il·lògic centralitzar la recerca a París. Per això, la seva empenta i la dels seus col·laboradors ha permès que disposem, al nostre país, d'aquest museu i d'aquest centre de recerca. Allà on els investigadors continuen hixant en la nostra història i on els visitants poden fer un apassionant viatge al passat.

Xavier Duran

El Museu de Prehistòria és el més important d'Europa. Ens mostra la història geològica de la zona, la formació de la cova, el mode de vida de l'home de Talteüll i molts altres detalls interessants.



XAVIER DURAN