

El museu desconegut

La Casa de l'Assegurada correspon al número 3 de la plaça de Santa Maria del barri de Sant Roc d'Alacant, al costat d'una església barroca –abans fou mesquita– i sobre l'ombrívol carrer de la Vilavella, pujant el costerut camí de l'antiga muralla medieval que avança fins al Raval Roig dels mariners. De propietat municipal, l'Assegurada exhibeix una de les millors manifestacions internacionals de l'art contemporani d'avantguarda: la “Col·lecció d'art del segle XX”, lliurada a la ciutat d'Alacant per l'artista abstracte Eusebi Sempere. Sense cap xovinisme absurd, el director, Segundo García, alaba el seu museu: “Tenim un museu petit si ens comparem amb els centres actuals d'art contemporani, com ara l'IVAM de València. Ara bé, cap d'aquests museus ofereix un paisatge tan ampli i reuneix gent tan diversa com aquesta col·lecció que va preparar Sempere.”

Un guardajoies mig enterrat. Construït el 1685, el vetust i noble edifici de l'As-

A Alacant, ningú no visita Miró, Picasso o Alfaro. El Museu de l'Assegurada d'aquesta ciutat, luxosa exposició d'avantguardisme, és una institució pràcticament desconeguda i amb problemes endèmics.

segurada –el més antic dels edificis civils que conserva Alacant–, va ser primer graner municipal, parc d'artilleria, seu provisional del consistori i, de 1945 a 1950, institut de batxillerat. El 5 de novembre del 1977 s'obria al públic per allotjar la “Col·lecció d'art del segle XX”, una breu però completa exhibició de les tendències i laboratoris artístics que Eusebi Sempere va recopilar durant la seua vida.

D'iniciativa privada, igual que els museus d'art contemporani de Vilafamés (Plana Alta) o d'Elx (Baix Vinalopó), l'escriptura de donació mencionava inicialment 153 obres, però el juny del 1992 la direcció del museu presentava un inventari real de 177 obres (166 exposades, 7 penjades a les oficines i 4 embalades al magatzem, a banda d'una maqueta).

La llista dels autors representats a l'Assegurada és de primera magnitud. Pel que fa als artistes del nostre país, hi ha obres d'Andreu Alfaro, Soledad Sevilla, Elena Asins, Jaume Rocamora, Juli González, Joan Miró, Antoni

FERNANDO FLUXIA



Vista general de la plaça de Santa Maria, amb el museu al fons. La Casa de l'Assegurada és simbòlica de la ciutat, junt amb el castell de Benacantil i, a la dreta, el magnífic pòrtic barroc de l'església de Santa Maria.

Tàpies, Salvador Dalí, Josep Guinovart, Francesc Ferreras, Joan Hernández Pijuan, Joan Ponç, Albert Ràfols-Casamada, Antoni Clavé, Pau Gargallo, Maties Quetglas, l'Equip Crònica, Josep Vento, Arcadi Blasco, Joana Francès, Amadeu Gabino, Joan Genovès i Manuel Mompó, a part del mateix Eusebi Sempere. També hi ha una mostra representativa de monstres espanyols de l'art com Pablo Picasso, Eduardo Chillida, Juan Gris, Manuel Millares, Rafael Canogar, Antonio Saura o Fernando Zobel. I pel que fa als de fora de les fronteres estatals, trobem noms de la importància de Francis Bacon, Alberto Giacometti, Hans Arp, Max Ernst, Marc Chagall, Jean Cocteau, Victor Vasarely, Alexander Calder, Vassili Kandinski, Robert Rauschenberg, Julio le Parc, George Braque, Javacheff Christo, Marisol Escobar o Raul Sempere.

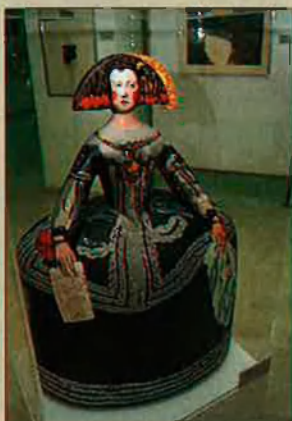
Quan es va obrir, el seu director, Segundo García, ja va denunciar que l'Ajuntament d'Alacant no tenia consciència del significat d'un museu com aquest. I, efectivament, disset anys després de la seua inauguració, aquesta magnífica mostra de la cultura del volum i del color encara travessa una situació delicada, amenaçada per la desídia municipal i per mancances físiques que exigeixen solucions inajornables.

Així, la introducció de l'"Informe general sobre la col·lecció", datat al novembre de 1993 i redactat pel seu director, ja adverteix que aquesta dura batalla de "posar un museu en marxa, donar-li qualitat i establir condicions per al seu desenvolupament, no és una tasca fàcil. Sobretot si els elements i les circumstàncies no acompanyen o són adverses, i gran part del temps i de l'esforç cal dedicar-lo a superar-les". Unes paraules que semblen referides al paper no gens favorable al museu que el regidor municipal de Cultura, el socialista José Antonio Martínez Bernicola, ha exercit durant la seua dilatada presència al capdavant d'aquesta àrea.

Elsa Martínez, regidora del PP a Alacant, en l'oposició, qualifica l'actual situació del museu com "un centre que, en essència, és mort, amb manca d'activitats artístiques". Per la seua part, Antoni Botella, regidor d'Esquerra Unida, també en l'oposició, afirma que l'Assegurada "és, ara per ara, un museu esclerosat que no aconsegueix la seua funció: difondre una col·lecció d'obres de gran importància, encara desconegudes per la majoria dels valencians, i gens rendibilitzada pel que fa a la ciutat". Per Botella, "el Museu és una temeritat".

Insegura Assegurada. La pòlissa d'assegurança de l'Assegurada, acordada al maig de 1979 amb la companyia La Unión Iberoamericana, valora continent i contingut en poc

La nineta dels ulls d'Eusebi Sempere



'Menina'. Equip Crònica.



'El arresto. 2'. Rafael Canogar.



'Bouquet multicolore'. Marc Chagall.



'Kiki de Montparnasse'. Pablo Gargallo.



'Autoretrat a Plau'. Equip Crònica.



'Ciclade'. Marcel Martí.



'La pierre philosophale'. Joan Miró.

Segundo García: "Ací tot és gelosia"

Segundo García dirigeix el Museu de l'Assegurada d'Alacant des del 1989. Catedràtic d'institut, expert en belles arts, natural de Conca i valencià per desig, aquest àngel exiliat del socialisme hegemònic pretén que aquest siga "un museu amb la major dignitat del món, de la millor categoria científica, tècnica i formativa".

—Quina és la característica particular de la Col·lecció d'Art del Segle XX respecte a d'altres pinacoteques públiques?

—És una col·lecció particular, tancada, personal, feta a mida i segons el gust d'Eusebi Sempere. Ací no pot entrar ni eixir cap obra i s'ha d'exposar sempre reunida. Si alguna vegada l'ampliem, llavors hi haurà altres peces a banda de la col·lecció, però aquesta mai no es podrà dispersar. Ell va idear una mostra intercontinental, panoràmica i oberta, matemàticament concreta. D'una banda, això és una limitació. De l'altra, dóna una gran seguretat.

—Com va aconseguir d'organitzar-la?

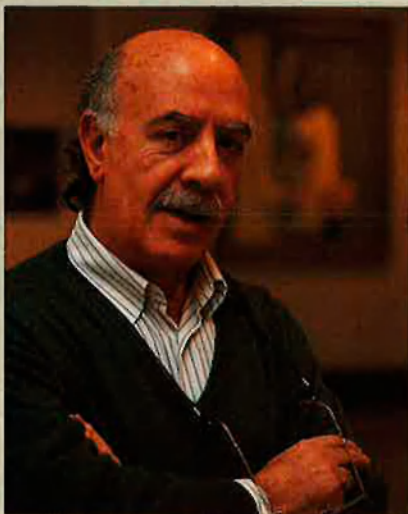
—Quan Sempere decideix traspasar la seua col·lecció privada a Alacant, la completa com pot, gràcies a un notable esforç econòmic. Una part important d'obres són el fruit de l'intercanvi entre artistes. Una altra va ser comprada o canviada només per a ell i per a la seua casa. Després, quan va iniciar el museu, es va gastar un munt de diners. Tenim cartes escrites a diversos artistes en les quals explica que vol vendre's propietats seues a Onil o Castalla per aconseguir més obres per al museu. Ell volia que Alacant tinguera una sèrie pràcticament completa dels artistes més representatius de l'avantguarda del segle. L'esforç per adquirir el famós Juan Gris, l'únic que en aquells moments hi havia a tot Espanya en una col·lecció pública, va ser extraordinari, ja que per compensar la galeria a la qual el va comprar, va haver de fer-los fins a vint taules. I no puc dir-te'n la valoració, però ho va fer a costa de la seua vista i de la seua butxaca.

—S'ha queixat de l'atenció preferent de la Conselleria de Cultura cap a altres museus, com l'IVAM, i també de la manca de coordinació. Continua trobant-se molest?

—M'he queixat tant del fet que no s'ha explotat adequadament el patrimoni artístic contemporani del País Valencià com de l'absència d'una xarxa. Però de tot això, ara me'n desdic. Fa poc va haver-hi un concurs d'ajudes per fer els inventaris i les catalogacions informatitzades de les obres de tots els museus. Avui sí que hi ha un pla de la direcció general de Patrimoni per tal de crear una xarxa.

Pense que, en bona part, els problemes de la Conselleria són deguts a badades, a l'escassa atenció i als ressentiments d'alguns ajuntaments, que haurien de propiciar la presència i la coordinació de la Generalitat com a institució cultural superior. Però, dissortadament, ací tot és gelosia. La Conselleria ho va invertir tot a l'IVAM, cosa que em sembla molt bé, i no ens fa gens de cas a la resta. Però també caldria pensar si les entitats locals han donat peu a aquesta situació, si és que van demanar alguna cosa. En el cas de l'Assegurada, el museu és municipal i hi ha una certa, diguem-ne, desconfiança cap a la Generalitat.

FERNANDO FLUXIA



Segundo García. Director del Museu de l'Assegurada d'Alacant.

més de 71 milions de pessetes, però, segons la redacció del document, "l'entitat asseguradora només s'obliga a pagar els danys ocasionats per un incendi real i efectiu". Aquesta xifra ínfima, que encara no s'ha revaloritzat, continua vigent com a compensació econòmica per a un museu el valor del qual, segons Elsa Martínez, supera àmpliament els mil milions de pessetes. La regidora del PP no s'ha cansat de demanar l'actualització urgent del contracte: "La pòlissa no preveu robatoris de quadres, probables desperfectes, atacs de vandalisme. I hi ha obres de Gargallo, Giacometti, Picasso o Miró. Si només el dos Juan Gris del museu, dels quals no n'hi ha ni una dotzena en tot Espanya, ja eixirien a subhasta per uns 150 milions de pessetes, o siga, dues vegades la pòlissa!".

La seguretat de les obres és un altre gran malson. L'informe del director sobre la vigilància explica que "el museu té assignats tres subalterns municipals a aquesta funció, i no té prevista la substitució automàtica quan algú es posa malalt, se'n va de vacances, etc. En aquests casos l'emergència se soluciona provisionalment, si és possible, o bé es tanca el museu". Durant 1992 i 1993 l'Assegurada va obrir al públic sis hores diàries, però, per problemes amb l'esmentat personal de vigilància, no va obrir els diumenges durant dos mesos. Hi ha, a més, un circuit tancat de televisió amb càmeres sense moviment a cada sala i a l'escala. El monitor i el seqüenciador van ser finalment retirats, ja que no funcionaven, tot i que van ser reparats. No obstant això, les càmeres continuen allí, com a mesura possiblement dissuasòria.

Elsa Martínez puntualitza encara més aquesta perillosa debilitat: "Al Museu no hi ha cap guàrdia jurat o policia local, així que és ben fàcil trencar un vidre, tallar una tela i fer-ne un rotllet. Les càmeres de video són fixes, o siga que pots posar-te en un cantó i... El circuit interior es troba inutilitzat. Quant als conserges, són persones majors que necessiten un reciclatge; treballen ací com podrien fer-ho a la delegació d'Hisenda".

Filtracions i rutina. Les condicions medioambientals de l'Assegurada són també preocupants, especialment la humitat. L'informe del director assenyala que cal "fer una revisió a fons de la lampisteria per desterrar tota possibilitat de filtracions". A més, les aigües subterrànies destil·lades pel Benacantil, muntanya situada a poca distància del museu, encara causen més impacte. Així, per exemple, un estudi elaborat al desembre de 1992 per Maite Martínez, restauradora, sobre la *Montserrat cridant, número 2*, de Juli González, anunciava: "l'obra presenta una sèrie de clivelles a la superfície que comencen a pro-

vocar el despreniment de la capa pictòrica respecte al suport”, i declarava: “ha de ser protegida pel revers per evitar filtracions d'humitat”. Segons aquest informe la paret contigua a la peça de Juli González presentava taques d'humitat. Un altre dictamen tècnic diu que “un 19% de les obres està en regular estat i un 2% en molt mala situació”.

El regidor d'EUPV Antoni Botella creu que “encara que s'han fet algunes passes endavant, sovint s'ha actuat a aigua passada, i la protecció física i ambiental del museu encara no és l'adequada”. “La junta rectora –afegeix Botella– planteja reticències a algunes normes estrictes estipulades per Sempere, però si continua el tractament de mostra tancada, prompte tindrem una col·lecció d'obres deteriorades.”

Les reunions del Patronat que gestiona la “Col·lecció d'art segle XX” no són gens freqüents. Tot i que l'article 16 dels estatuts estableix que la junta general es reunirà obligatòriament una vegada l'any i sempre que ho demane el seu president –l'alcalde d'Alacant– o un terç dels seus membres (43 en total), una anècdota il·lustra perfectament la rutinària vida del Patronat. Després de la mort d'Eusebi Sempere, el 1984, l'alcalde d'Alacant –llavors, José Luis Lassaleta– no va convocar la junta general fins al 1987, tres anys després, saltant-se les normes que ell mateix havia signat. Aquesta situació es manté avui dia.

El catàleg, editat en 1981, gràcies a una subvenció del Ministeri de Cultura –encara en vida de Sempere–, és l'únic que l'Ajuntament ha publicat fins ara. “Però el regidor de Cultura s'ha gastat en altres catàlegs concrets fins a dos milions i mig de pessetes”, alerta la regidora popular Elsa Martínez. El socialista Martínez Bernicola va considerar una “despesa inútil” la versió en català dels fullets que va fer imprimir Segundo García. La manca d'entesa de Bernicola amb la Conselleria de Cultura de la Generalitat valenciana ha frustrat diverses iniciatives. L'Ajuntament no ha volgut mai acceptar les ofertes dels consellers Escararé, López o Pedraza de fer-se càrrec de la protecció i dels plans expositius del Museu.

Els problemes d'espai també són greus. En una superfície construïda de 708 m², dividits en tres plantes, el Museu ha d'exposar 167 obres. Aquest és un punt especialment destacat en l'informe abans esmentat: “l'espai continua sent molt escàs. La provisionalitat de la instal·lació i la impossibilitat d'una recol·locació més espaiada de les obres es manté com en 1977, de la mateixa manera que els recintes de treball”.

“Aquest Museu fa anys que necessita una ampliació urgent –afegeix Elsa Martínez–, no és possible contemplar un Tàpies a 20 centí-



Elsa Martínez, regidora del PP: “Al Museu és ben fàcil trencar un vidre, tallar una tela i fer-ne un rotllet.”



Antoni Botella, regidor d'EUPV: “Si continua el tractament de mostra tancada, prompte tindrem una col·lecció d'obres deteriorades.”

metres d'una obra de l'Equip Crònica, o un mòbil de Sempere asfixiat per una gran obra de 2 per 3 metres”. L'ampliació, plantejada per a tota l'illa de cases on se situa el museu, s'ha ajornat incomprensiblement. Encara no hi ha cap projecte i els regidors només n'han vist un croquis.

Pel que fa al pressupost, des del 1989 fins al 1991, va ser irrisori: només 200.000 pessetes. A partir del 1991, es va consolidar amb una partida de 10 milions anuals. L'actual fons, de prop de 20 milions de pessetes, és la suma de l'aportació del pressupost municipal i el saldo no gastat de l'exercici anterior, més una xifra simbòlica d'ingressos financers.

Ismael Belda