

# I tu, Sagunt, què vols

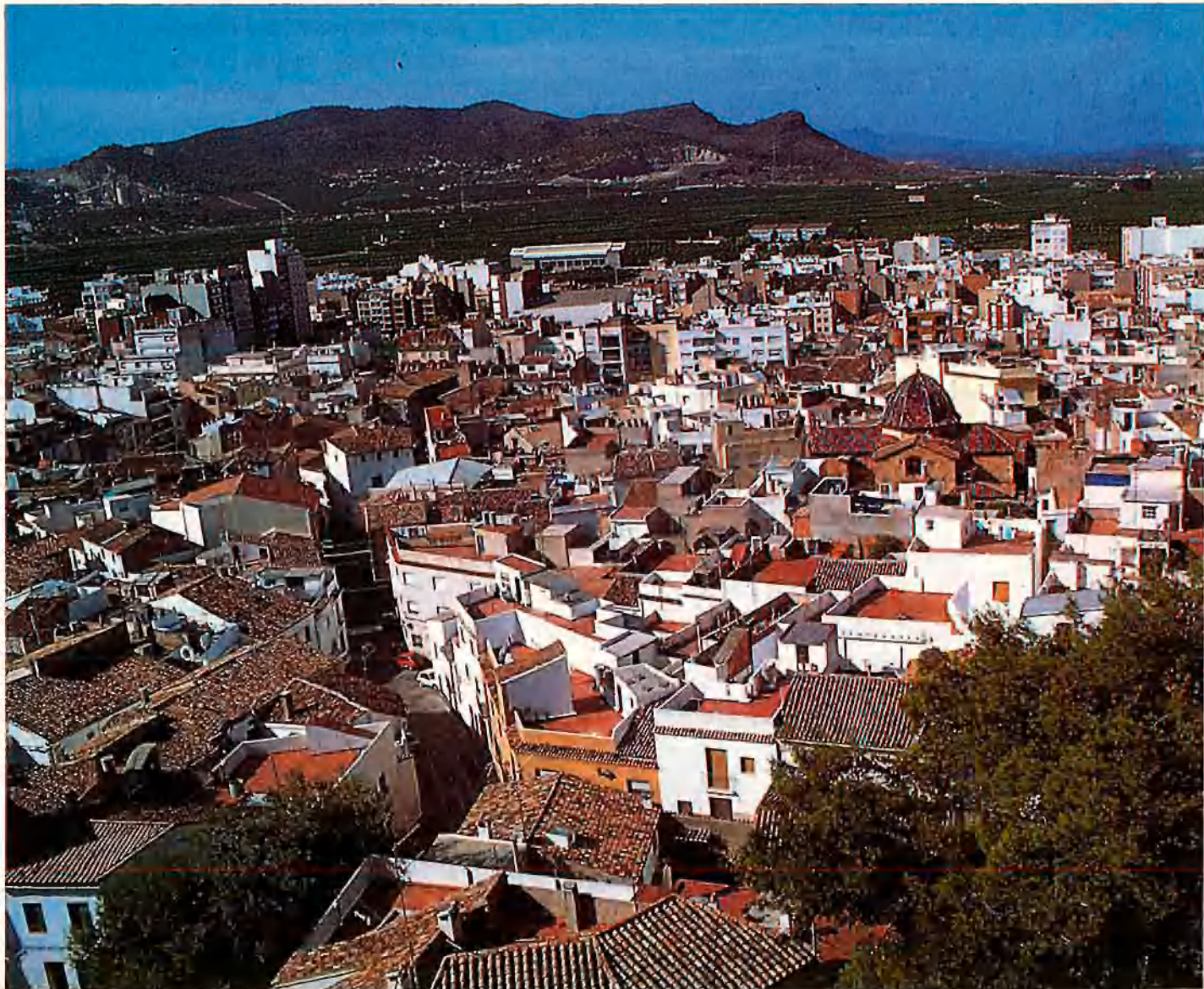


**El Camp de Morvedre, amb la ciutat de Sagunt al capdavant, comença a albirar la fi del túnel. Després**

**d'una dècada d'incerteses, es posa en marxa el Pla Estratègic, un instrument destinat a l'impuls econòmic, social i cultural d'una comarca que ho té tot al seu favor.**

**F**a onze anys que al Port de Sagunt, quan bufa el garbí, l'aire ja no deixa solatge siderúrgic. Des que el futur d'Alts Forns del Mediterrani (AFM) es precintà en nom de la reconversió industrial, els sediments contaminants han minvat i la marinada arriba més neta. Però el colp va ser dur. I això també fa escola. Llavors, els saguntins –sobretot, els que vivien de la indústria, que són, lògicament, els més consumidors en temps de bonança econòmica– van aprendre a conregar el present i el futur del verb estalviar. Potser per aquest motiu han rebut la crisi amb un nivell d'ingressos acceptable.

Han passat els anys, i aquesta zona, després d'una etapa d'urgent industrialització que ha



# ser quan seràs gran?

RAFA GIL



**Indústria i agricultura.** Aquests sectors són, en detriment del turisme, els bàsics sobre els quals se sustenta l'economia del Camp de Morvedre.

deixat més incerteses que productivitat, vol rendibilitzar totes les infraestructures amb què compta. Així, lluny de sotmetre's a un progrés que tenia fins fa ben poc cognoms com jubilació anticipada, els habitants de la comarca –que han perdut grans batalles al llarg de la història–, amb l'Ajuntament de Sagunt al capdavant, s'han fet l'ànim de promoure conjuntament el Pla Estratègic de Sagunt i la comarca del Camp de Morvedre. “La il·lusió és l'últim que han de perdre els treballadors”, s'encoratja Àngel Olmos, secretari general de la unió comarcal de Comissions Obreres. Aquest estudi analític, que serà elaborat per l'empresa Ingeniería del Conocimiento, SA (Ingecon, SA), està destinat a analitzar els principals factors que condicionen el creixement econòmic, la qualitat de vida i el medi ambient en un procés de canvi contemporani. El termini d'execució és de deu mesos i té un pressupost de 25 milions de pessetes, dels quals 17 seran aportats per la Unió Europea, 4 per la Conselleria d'Obres Públiques, Urbanisme i Transports (COPUT), i la resta per l'Ajuntament de Sagunt.

**Centre de producció.** Enmig d'una situació de crisi generalitzada, hi ha un seguit de factors que fan d'aquesta zona un territori idoni per a les inversions. Comptar amb condicions favorables en el sector productiu, en un moment en què aquest pateix una baixada generalitzada en detriment de la forta pujada del sector dels serveis, és un privilegi que estan disposades a fomentar totes les entitats que formen part del comitè executiu del Pla Estratègic.

El Port de Sagunt és un d'aquests punts claus, un “element dinamitzador que cal adequar a les

necessitats, i que té l'obligació de fer que els productes puguen entrar i eixir; una obligació reforçada per la dimensió comarcal del Pla”, assegura Rafael Escútia, director de Planificació del Port de València, autoritat de la qual depèn el port saguntí des de la seua conversió en port comercial, l'any 1985. Cal afegir, al port, una important xarxa de vies de comunicació que reforcen la ubicació del Camp de Morvedre en l'eix mediterrani. La futura autovia que unirà la comarca amb França –a través d'Aragó, i per extensió amb el País Basc–; l'Autopista de la Mediterrània A-7, que la uneix amb el Principat –Sagunt serà també un punt imprescindible en la línia ferroviària de gran velocitat que unirà Barcelona amb València–, o l'aeroport valencià de Manises, a vint minuts per carretera si s'agafa el *bypass*. És precisament aquest cúmul d'accessos el que ha fet que la COPUT haja dissenyat un Centre Integral de Transports, destinat a la càrrega i descàrrega internacional i “on confluïrien –segons Manuel Girona, alcalde de Sagunt i president del comitè executiu del Pla Estratègic– camions, trens i vaixells”. I encara més, tots els serveis indirectes que solen acompanyar aquest tipus d'instal·lacions, que és realment on es crearia el gruix dels llocs de feina, com són ara hotels, gasolineres i serveis fitosanitaris, entre d'altres. Una central de transports que ocuparia una petita part dels set milions de metres quadrats de sòl industrial –un 85% del qual pertany a la Generalitat, la qual cosa estalvia els greus problemes de l'expropiació– de què disposa Sagunt al sud del port. I encara cal afegir-hi el polígon industrial Sepes que l'empresa Inguinsa –propietat de l'INI– acabarà el proper mes de setembre i on s'han invertit 4.000

RAFA GIL



milions de pessetes. Tot plegat, converteix el Camp del Morvedre en un dels punts estratègics de la Mediterrània.

Però una comarca que viu bàsicament de la indústria i de l'agricultura vol aigua. I el Camp de Morvedre en té en abundància. La part agrícola, la cobrirà amb escreix la presa de l'Algar; d'altra banda, del sector industrial, se n'ocuparà la conducció Túria-Sagunt, amb capacitat d'un m<sup>3</sup>/s, que porta l'aigua del Xúquer. És precisament l'aigua del riu Palància, segons Girona, el factor que dona vida a la comarca: "El riu proveeix directament la Mancomunitat de Municipis de la Baronia i Sagunt, i a través de la font de Quart, la Mancomunitat de Municipis de les Valls".

**Una fotografia nítida.** Òbviament, la incipient demanda d'instal·lacions industrials –entre les quals, una central tèrmica per part d'Endesa– ha d'anar acompanyada d'ajudes econòmiques; allò que Olmos en diu "la sang del Pla". En aquest sentit, és Bancaixa –continuant la tasca de Caixa de Sagunt– qui fa d'animadora com a entitat representada en el consell executiu del Pla i com a entitat que té participació en moltes de les empreses de la comarca. Josep M. Catalunya, president de la comissió comarcal de Bancaixa-Sagunt i alcalde de Gilet, entén que el paper d'aquest ens financer és "oferir finançament adequat, per tal de saber on estaran i què faran els diferents sectors que sol·liciten la instal·lació, així com també fer una tasca de centralització de les peticions".

Els deu mesos que es dedicaran a elaborar l'estudi estaran dividits en dos blocs d'actuació. En el primer s'elaborarà un diagnòstic rigorós –"una fotografia nítida, però no fixa", segons José Luis Munoz, director tècnic d'Ingecon, SA– de la situació que permeta d'establir les línies estratègiques que definesquen les actuacions que s'han de potenciar. En una segona fase es tracta d'elaborar, analitzar i seleccionar les accions per tal d'evitar que es multipliquen il·li-

**A l'esquerra, Francisco Crispin, director del Pla Estratègic. A la dreta, Manuel Girona, alcalde de Sagunt i president del comitè executiu de l'esmentat Pla.**

mitadament. Munoz assegura que el caire il·lusionador del projecte, que és a mig/llarg termini, no solament depèn de la seua viabilitat.

Ara bé, el Pla tot just és un camí que comença i és aquesta l'hora exacta dels dubtes. Olmos, de CCOO, creu que no tot és qüestió de voluntat, sinó de la capacitat política que tothom siga capaç de demostrar a l'hora d'entendre's. Carles Campos, secretari d'acció sindical d'UGT de la unió comarcal l'Horta Nord-Camp de Morvedre-Camp del Túria, és mostra il·lusionat i opina que la participació massiva d'organismes i entitats és una dada significativa. Per la seua banda, Escútia, del Port de València, tot i que observa plantejaments dialogants poc habituals en un context caracteritzat per les postures inamovibles, creu que el Pla toca moltes vessants i es pregunta, per això mateix, fins a quin punt serà necessari que hi haja consens en tots els punts.

El Pla Estratègic va, per tant, més enllà dels plans urbans que feien fins avui els municipis. És un projecte que parla de tangibles i d'intangibles, de promoció exterior i de formació –aspecte imprescindible per al sector industrial–. I tothom haurà de dir-ne la seua. Així ho hauran de fer d'ara en endavant. Aquest és un dels secrets de les anàlisis de planificació estratègica, que impliquen compromisos. I això, tothom coincideix a afirmar que, des del punt de vista econòmic i de treball, és un avantatge. Josep M. Catalunya, de Bancaixa, encara va més lluny i afirma que aquest projecte no tan sols evitarà l'aventurerisme empresarial, sinó que també naix amb "les virtuts d'eliminar els enfrontaments de sempre entre Sagunt –el monstre– i els pobles de la resta de la comarca (vegeu el

quadre en aquesta mateixa pàgina), i d'ajudar perquè cadascú jugue el seu paper". La diferència en l'índex d'atur –amb un total de 6.500 aturats– és mínima entre la comarca, amb un 22% de la població activa, i Sagunt, amb un 25%.

És potser el turisme el sector més verge en una comarca amb un gran potencial cultural. Emèrit Bono, conseller de Medi Ambient i fill de Sagunt, afegeix a aquesta descentralització estratègica l'entrada del Teatre Romà en el circuit cultural i turístic, que comportarà per a Sagunt i la comarca la seua "recuperació com a punt de màxim esplendor dins de l'arc mediterrani, com ja el va tenir sota el domini de Roma".

**Joan Mari**

## La població del Camp de Morvedre

Municipi	Habitants
•Sagunt	55.416
•Albalat dels Tarongers	530
•Alfara d'Algímia	527
•Algar de Palància	393
•Algímia d'Alfara	867
•Benavites	656
•Benifairó de les Valls	1.962
•Canet d'En Berenguer	1.538
•Estivella	1.075
•Faura	2.804
•Gilet	1.199
•Petrés	712
•Quart de les Valls	1.086
•Quartell	1.337
•Segart	156
•Torres Torres	379
Total resta comarca	15.221
<b>TOTAL</b>	<b>70.637</b>