

Geometria d'un triangle

L'Agència Europea de Patents i Marques ha descongelat el projecte del Triangle Elx-Alacant-Santa Pola, promogut pel Club d'Inversors, que té forts interessos especulatius.

L'alcalde de Santa Pola, el popular Pascual Orts, sap que l'Agència d'Harmonització del Mercat Interior (AHMI) representarà importants beneficis per al sud del País Valencià: llocs de treball, impuls per a l'aeroport de l'Altet, expansió universitària i renovació de la indústria turística. Però Orts sap també que els avantatges econòmics i urbanístics del Triangle són privilegi exclusiu d'Alacant i Elx. Santa Pola, amb dos terços del seu terme municipal protegits, serà la convidada de pedra i tindrà reservat el paper de ciutat residencial d'esbarjo.

Però, deixant de banda el desenvolupament, tan necessari, del Triangle, aquesta iniciativa podria camuflar sucosos interessos especulatius, centrats en la urbanització d'un dels paisatges costaners amb més interès ecològic: el Saladar. Alguns polítics de l'esquerra local han denunciat, gairebé a cau d'orella, que l'únic objectiu real del Triangle seria aquesta operació immobiliària.

Una nova Empuriabrava. El projecte d'una urbanització de luxe a la zona humida del Saladar, a continuació de la platja d'Aigua Amarga, és al punt de mira dels principals accionistes del Club d'Inversors (vegeu requadre). Aquest complex, que ocuparia fins a dos milions de metres quadrats de terreny, amb camps de golf, *bungalows* de luxe, canals aquàtics i piscines naturals, afectaria per extensió, a més del Saladar, la costa dels Arenals i la llacuna protegida del Clot de Galvany, al terme d'Elx. Es preveu també la construcció d'un port esportiu d'elit, amb una capacitat per a 2.000 llocs d'amarratge, que permetria accedir a un laberint de canals, a l'estil de la urbanització Empuriabrava, de l'Alt Empordà, que tant de mal va fer als aiguamolls naturals d'aquella zona. El nou veïnat procediria de l'Europa rica o dels llunyans emirats del petroli.

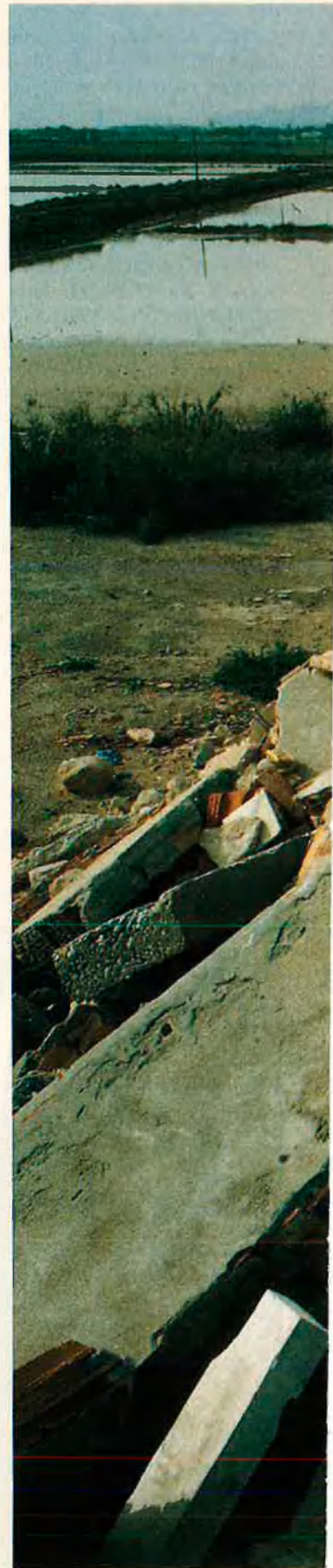
Antigament, aquests terrenys del Saladar eren propietat de l'empresa minera Salinera Catalana, abans principal extractora del terme

d'Alacant, que va tancar les seues oficines fa tres dècades. Després, passaren al Banco de Bilbao i més tard a l'empresa Marina Blanca, SA, establerta a Elx i lligada a la multinacional esportiva Kelme. Els socis de Marina Blanca són els mateixos que els de la primera firma sabatera: José Quiles, president i conseller-delegat, i el seu germà Diego Quiles, vice-president. Constituïda amb un capital de 20 milions de pessetes, Marina Blanca va comprar els terrenys al Banco de Bilbao per 321 milions de pessetes l'octubre del 1988, alguns mesos abans de constituir-se el Club d'Inversors.

Amb fàbriques i oficines de gestió industrial a l'ex-URSS i a la Xina, els germans Quiles formen una de les cinc famílies més riques d'Elx i de la seua comarca. Socis tots dos del Club d'Inversors, José Quiles és, a més, membre, en representació dels empresaris, del Consell Social de la Universitat d'Alacant.

La costa dels mosquits. La platja del Saladar, juntament amb el Clot de Galvany, és una de les zones amb més interès ecològic de la costa meridional del nostre país, amb dunes força ben conservades. La lluita per la seua conservació ve de lluny: fins i tot va ser un dels punts innegociables del grup municipal d'EUPV en les converses amb els socialistes per pactar els últims pressupostos de l'Ajuntament d'Alacant. El PSOE no va complir el pacte i avui el Saladar continua sent un solar ocupat pel fem i els mosquits.

Les advertències pel perill que corre aquesta franja de costa han vingut de diferents sectors. EUPV ha dit que "si prescindeixen del Saladar, el Triangle es queda en no res". El geòleg de la Universitat d'Alacant i ex-director de l'Agència de Medi Ambient, Carlos Auernheimer, deia en la seua obra *El geoambient del municipi d'Alacant*: "la destrucció d'aquesta zona representaria l'atemptat més gran que es pot fer al municipi d'Alacant". L'any 1983 la Universitat d'Alacant proposava "la seua recu-



FERNANDO FLUXÀ

El Saladar d'Alacant és una zona d'alt interès ecològic. La construcció d'una urbanització de luxe, promoguda pel Club, en podria malauradament destruir-lo.

peració com a zona humida". De moment, les tesis universitàries no han servit de res.

Vegara i Peláez. Manuel Peláez, portaveu del Club d'Inversors, ha profetitzat que aquesta societat transformarà "el model productiu de la província". Una macrocomarca, que englobaria l'Alacantí i el Baix Vinalopó, quedaria formada, encara que més pendent de la seua irradiació cap a Múrcia i La Manxa que del seu compromís amb l'àmbit valencià. El secretari d'estat d'Indústria, Joan Ignasi Moltó, i el senador socialista Àngel Franco han defensat la potenciació del Triangle cap a Cartagena i Almansa, en lloc de fer-ho cap a Alcoi o el nord. Alfonso Vegara, arquitecte-director del projecte Triangle, ja ho havia predit: "hi ha dos punts forts a l'eix mediterrani: Barcelona i València. Ara hem de desenvolupar aquest eix cap a Múrcia i Cartagena".

Alacantí, membre de l'Opus, Alfonso Vegara va comptar per al seu projecte —tesi doctoral del 1981— amb el suport de la Confederació Empresarial Valenciana (CEV), i del mateix José María Cuevas, cap de la patronal espanyola. Manuel Peláez i el Club d'Inversors van aconseguir que un equip de més de 60 professionals de les escoles d'arquitectura del CEU San Pablo de València, Navarra, Madrid i Valladolid l'acompanyaren en aquesta feina, per tal d'estudiar fragmentàriament aspectes del Triangle. Alguns dels col·laboradors de Vegara havien pres part en el complex turístic d'Empuriabrava i en una barrabassada urbanística similar d'Almeria.

Alfonso Vegara ha advertit que "els pròxims anys hi continuarà havent una gran pressió sobre els territoris costaners, ja que hi ha fortes perspectives turístiques". Les opinions de Manuel Peláez, portaveu del Club d'Inversors, són també prou reveladores: "ara s'obre una rica gamma de possibilitats de negoci i d'iniciatives empresarials"; "Madrid és el nostre millor mercat"; "Alacant encara ha de demostrar que és la platja de Madrid per excel·lència". D'origen andalús i ideologia clarament espanyolista, el cervell del Club té una columna a la premsa diària alacantina en què sovint fa referències a l'honor de sentir-se espanyol.

Serpis, Segura i Vinalopó. El Triangle Alacant-Elx-Sant Pola abraça una superfície de 12.304 hectàrees. Al seu interior es concentra un 14'4% del territori de la província i un 40'3% de la seua població (més d'un milió de persones). Una segona Gran València.

Diversos economistes creuen que desenvolupar el projecte complet del Triangle costarà uns 25 anys i un pressupost equivalent al de la Diputació alacantina d'un grapat d'anys. Aquesta iniciativa es vol vendre com la fada que salvarà l'economia valenciana meridional,

però fora del Triangle poden haver-hi dissensions. Els alcaldes de Monfort, Asp, Saix, Elda, Petrer o Villena, que van fundar l'anomenat Eix del Vinalopó, una zona amb nombrosos problemes d'abastament d'aigua, poden negar-se a alimentar els luxes hidràulics (golf, piscines, canals, etc.) de la nova població originada pel Triangle. Crevillent, el Baix Segura i la connexió nord cap a l'Alcoià i el Comtat, també queden desenganxats d'aquest projecte en plena crisi industrial.

Arran de la instal·lació de l'AHMI, l'oferta de terrenys s'ha disparat. Les perspectives de construcció creixen, però paradoxalment el volum d'habitatges buits és de 100.000 pisos, apartaments i xalets, mentre que la principal patronal de la construcció, FECIA, calcula que són més de 5.000 els apartaments turístics que no s'han pogut vendre encara. **Ismael Belda**



ARXIU

Manuel Peláez, portaveu del Club d'Inversors. Ha profetitzat que aquesta societat transformarà "el model productiu de la província" [d'Alacant].

Tots els noms del Triangle

La societat anònima Club d'Inversors per al Desenvolupament de la Província d'Alacant es va constituir el 1989, amb un capital social de 250 milions de pessetes. Promoguda per molts dels màxims teòrics de l'alacantinisme, s'ha convertit en el grup de pressió més influent en la seua àrea. El formen els següents empresaris:

—José Orts (Hotel Jardines Huerto del Cura), president.

—Manuel Peláez (Estructuras y Cimientos Insulares, SA), vice-president i portaveu.

—Jesús Muñoz (constructora Alinova, SA), secretari.

Sector de la construcció i immobiliari:

—Antonio Arce (Ing. Consultores y Control de Calidad, SL).

—Vicente Sala (Compañía Española de Resinas, SA).

—Francisca Bonmatí (Rafael Bonmatí e hijos, SA).

—Juan Francisco Casamayor (Casamayor Espana, SA).

—José García del Toro (Pavimentos de Asfalto y Alquitrán, SA).

—Bernardino García Forte (Forte y Grasping, SA).

—José María Jiménez Delaiglesia (Aliblanca, SA), actual president de la CEV.

—Diego Quiles (divisió immobiliària de Kelme i constructora Algeps).

—Jesús Muñoz (Alinova, SA, i Alicante Urbana, SA).

—Ramon Navarro (Rústicas, SA).

—Alfonso Puchades (GPSA).

—Ricardo Regalada (Alicantina de Construcciones y Edificios, SA).

—Joaquín Rocamora (Litoral Mediterráneo, SA).

—Ricardo Sánchez (Construcciones Ricardo Sánchez, SA).

—Luis Torres (Alzaba, SA).

—Francisco Valiente (Cubiertas y MZOV, SA, i Cafés Valiente).

Sector del calcer:

—Vicente Arellano (Shamanta Internacional, SL), actual president de la Institució Firal Alacantina (IFA).

—Julio Beneit (Hormas Beneit, SA).

—Rafael Bernabeu (Bernabeu, SA).

—José Luis Bonastre (Bonastre, SA).

—Diego Quiles (Kelme i Aberdin, SA).

—Vicente Rodes (Penta Sport, SL).

—Pascual Román (Pascual Román, SL).

—Evaristo Valls (Vulcanizados y Calzados, SA).

—Antonio Vicente Jiménez (Grup Internacional, SA, i soci majoritari de Panama Jack).

Altres sectors:

—Manuel i Ventura Martínez (Aliveta, SA, Comercios Alicantinos, SA, i Electrodomésticos Ventura, SA).

—Fernández de Larrea (Mapfre Levante, SA).

—Jorge Abad (Caixa d'Estalvis del Mediterrani, CAM).

—José Luis Barroso (Don Algodón i Negocios Bursátiles de Levante, SA).

—Isidro Aguado (Turaplás, SL).

—Blanca Alonso (finca Las Perdices).

—Juan Bornay (Bornay, SA).

—Jaime Farell (Suministros Industriales Farell, SA).

—Ernesto Juan Pérez (Jesmar, SA).

—José Pastor (Coloma y Pastor, SA).

—Vicent Castelló (Nou Manolín, SA).

—Joan Roig (Mercadona, SA).

—José Miguel Poveda.

—Francisco Soro.

—Ismael Quesada.

—Manuel Prada (Mencemsa Delfos).

—Andrés Domingo.

—Ramon Borja (Hijos de Antonio Ramón Borja, SA), actual president provincial de la Creu Roja.

—Luis Torregrosa (Gibeller, SA).

—Antonio Coll (Gráficas Coll Internacional, SL).

—José Soler.

—Luis Esteban (Gestión y Almacenamiento, SA).

—Manuel Ríos (automòbils La Alcoyana, SA).

—Fernando Sala (Fernando Sala, SL).

—Luis Puig (Vicente Puig Oliver, SA).

—Joaquín López Baeza.

—Fernando Cervero.

—Juan Antonio García Solera.

—Juan Rodríguez.

—Antonio Serrano.

—Santiago Pérez.